

A wide-angle photograph of a calm lake. In the foreground, there are tall, green and yellow reeds growing on a rocky bank. The middle ground shows the lake's surface reflecting the overcast sky. In the background, a town is built on a hillside, featuring a prominent church with a tall, thin spire. The sky is grey and cloudy.

SOLLENTUNA SOCIOTOPKARTA

SAMMANFATTNING

Spacescape tog under 2014, tillsammans med Sollentuna kommun, fram en sociotopkarta. Med sociotopkartan som underlag analyserades Sollentunabornas närhet och tillgång till grönområden och dess olika värden. I juni 2020 antog kommunfullmäktige i Sollentunas en plan för urban grönstruktur, där sociotopkartan är ett av underlagen. Eftersom det har byggts på ett flertal platser i kommunen sedan sociotopkartan togs fram önskar Sollentuna kommun en uppdatering av sociotopkartan samt nya analyser av Sollentunabornas närhet och tillgång till grönområden.

Inom ramen för detta uppdrag har sociotopytor kontrollerats och reviderats utifrån aktuellt flygfoto (2020). En översyn av sociotopvärdena har även gjorts i samband med att ytorna har reviderats.

Mängden sociotopyta har minskat i samtliga kommundelar sedan den ursprungliga karteringen gjordes 2014. Störst minskning har skett i Edsberg, Järvafältet och Tureberg. Totalt har mängden sociotopyta minskat med totalt 47 hektar i Sollentuna kommun sedan 2014. Detta beror på ett flertal stora vägprojekt samt nya bostadsområden. Det är i huvudsak sociotopytor med få sociala värden som har bebyggts.

ANDEL GRÖNYTA

57 procent av landytan i kommunen utgörs av offentlig grönyta. Tillgången till grönområden är dock ojämn

i kommunen. Störst är tillgången i Vaxmora, Edsberg och Viby. I Tureberg är tillgången minst. Även i delar av Norrviken, Häggvik, Helenelund och Rotebro utgör andelen offentlig grönyta mindre än 10 procent av landytan. 68 procent av alla adresspunkter i Sollentuna kommun ligger i områden där andelen offentlig grönyta uppgår till minst 10 procent av landytan.

GRÖNYTA PER PERSON

Rymligheten är hög i kommunen i stort. Stora delar av Tureberg har dock en rymlighet som understiger 10 kvadratmeter grönyta per boende. 89 procent av alla adresspunkter i Sollentuna kommun ligger i områden med minst 10 kvadratmeter offentlig grönyta per boende.

NÄRHET TILL GRÖNOMRÅDE

Majoriteten av Sollentunaborna når ett grönområde (ingen minsta storlek) inom 300 meter. Det genomsnittliga avståndet är 140 meter. 93 procent av alla adresspunkter i Sollentuna kommun når ett grönområde inom 300 meters gångavstånd.

NÄRHET TILL GRÖNOMRÅDE > 0,5 HA

Majoriteten av Sollentunaborna når ett grönområde större än 0,5 hektar inom 300 meter. Det genomsnittliga avståndet är 170 meter. I Tureberg och Helenelund finns det dock områden som saknar

grönområden större än 0,5 hektar. I dessa områden är avstånden längre än 300 meter. 86 procent av alla adresspunkter i Sollentuna kommun når ett grönområde större än 0,5 hektar inom 300 meters gångavstånd.

NÄRHET TILL GRÖNOMRÅDE > 50 HA

Många Sollentunabor når ett grönområde större än 50 hektar inom 1 kilometer. Det genomsnittliga avståndet är 945 meter. I Tureberg och Häggvik finns det dock områden som saknar grönområden större än 50 hektar. I dessa områden är avstånden längre än 1 kilometer. 59 procent av alla adresspunkter i Sollentuna kommun når ett grönområde större än 50 hektar inom 1 kilometers gångavstånd.

NÄRHET TILL NATURRESERVAT

Många Sollentunabor har nära till något av naturreservaten som omger kommunen. Det genomsnittliga avståndet är 1510 meter. Avstånden är längst i Tureberg och Rotebro där det överstiger 2 kilometer. 72 procent av alla adresspunkter i Sollentuna kommun når ett naturreservat inom 2 kilometers gångavstånd.

INNEHÅLL

Inledning	4
Skillnad 2014-2020	8
Mångfald av sociala värden	10
TILLGÅNG OCH NÄRHET TILL GRÖNOMRÅDEN	12
Andel grönyta	13
Grönyta per person	16
Närhet till grönområde	18
Närhet till grönområde > 0,5 ha	20
Närhet till grönområde > 50 ha	22
Närhet till naturreservat	24
KARTREGISTER	26
Sociotopytor och värden	27
Underlag	51

MEDVERKANDE
SOLENTUNA KOMMUN
Paola Ponzio
www.sollentuna.se

SPACESCAPE
Ida Wezelius (projektansvarig)
Klara Bäckström
www.spacescape.se

INLEDNING

BAKGRUND

Spacescape tog under 2014, tillsammans med Sollentuna kommun, fram en sociotopkarta. Med sociotopkartan som underlag analyserades Sollentunabornas närhet och tillgång till grönområden och dess olika värden. I juni 2020 antog kommunfullmäktige i Sollentunas en plan för urban grönstruktur, där sociotopkartan är ett av underlagen. Eftersom det har byggts på ett flertal platser i kommunen sedan sociotopkartan togs fram önskar Sollentuna kommun en uppdatering av sociotopkartan samt nya analyser av Sollentunabornas närhet och tillgång till grönområden.



METOD

Genom att använda sociotopkarteringsmetodiken, utvecklad av Stockholms stad, har friytor i Sollentuna kartlagts och klassificerats. Sociotopkartan som metod finns bland annat beskriven i Sociotophandboken (SBK 2003:2) samt i den vetenskapligt publicerade artikeln *Sociotope mapping: Exploring public open space and its multiple use values in urban and landscape planning practice* (Nordisk Arkitekturforskning, Ståhle, 2006).

Centralt i sociotopkarteringsmetodiken är att inhämta kunskaper från både brukare och experter. Med brukarvärderingen tillförs en lokal förankring och ökad kunskap om platsernas användning.

I sociotopkartan summeras resultaten från brukarvärderingen och expertvärderingen i en digital kartläggning där brukarvärderingen och expertvärderingen kompletterar varandra. Här kan expertvärderingen ses som en kvalitetssäkring i bedömningen av rimligheten i brukarnas värdering av olika platser.

Inom ramen för detta uppdrag har sociotopytor kontrollerats och reviderats utifrån aktuellt flygfoto (2020). En översyn av sociotopvärdena har även gjorts i samband med att ytorna har reviderats.



SOCIOTOPYTORNA HAR KONTROLLERATS OCH REVIDERATS UTIFRÅN AKTUELLT FLYGFOTO (2020).

DE SOCIALA VÄRDENA

Med hjälp av 21 sociala värden, hämtade från tidigare sociotopkarteringar, har mångfalden av sociala värden i de offentligt tillgängliga friytorna kartlagts.

SOCIALT VÄRDE	FÖRKORTNING
Backåkning	BÅ
Bad	BA
Blomprakt	BL
Bollsport	BO
Djurhållning	DJ
Evenemang	EV
Grön oas	GR
Kulturmiljö	KU
Lekplatslek	LE
Motionssport	MP
Motionspår	MS
Mötesplats	MÖ
Naturlek	NL
Naturpärla	NP
Odling	OD
Picknick	PI
Rofyllighet	RO
Solbad	SO
Sällskapslek	SÄ
Utsikt	UT
Vattenkontakt	VA

AVGRÄNSNING

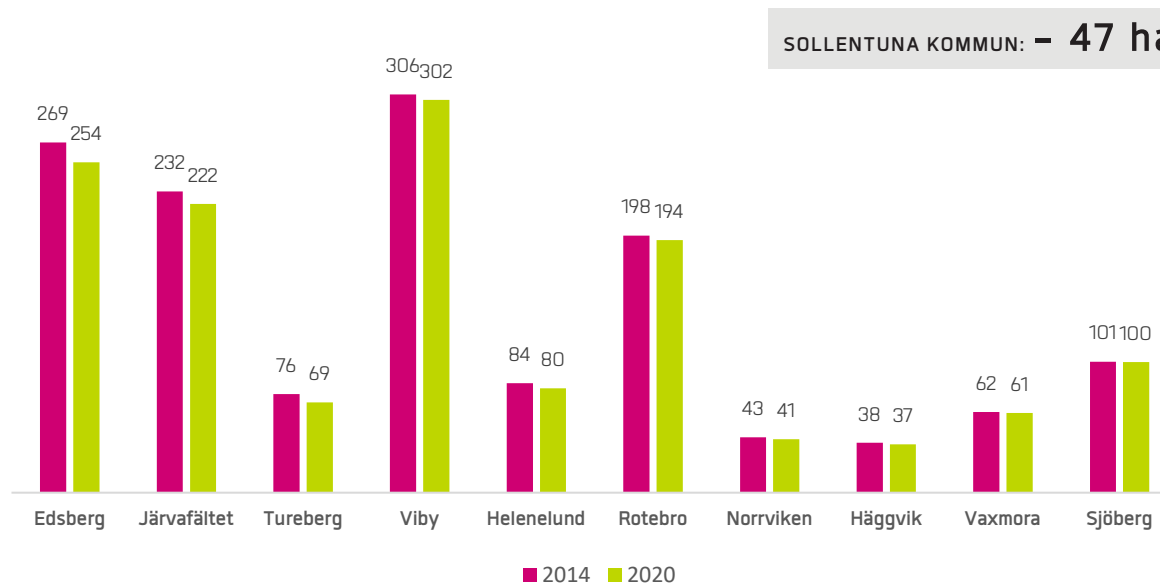
Statistik redovisas för kommun och kommundelar. Diagrammen som redovisar tillgång och närhet till grönområden inkluderar endast adresspunkter i områden med samlad bostadsbebyggelse (från GSD-Terrängkartan). Då kommundelen Järvafältet saknar samlad bostadsbebyggelse och har få invånare har den inte tagits med i dessa diagram. Resultat för boende i kommundelen Järvafältet visas inte heller i analyskartorna.



KOMMUNDELAR

SKILLNAD 2014-2020

Mängden sociotopyta har minskat i samtliga kommundelar sedan den ursprungliga karteringen gjordes 2014. Störst minskning har skett i Edsberg, Järvafältet och Tureberg. Totalt har mängden sociotopyta minskat med totalt 47 hektar i Sollentuna kommun sedan 2014. Detta beror på ett flertal stora vägprojekt samt nya bostadsområden. Det är i huvudsak sociotopytor med få sociala värden som har bebyggts.

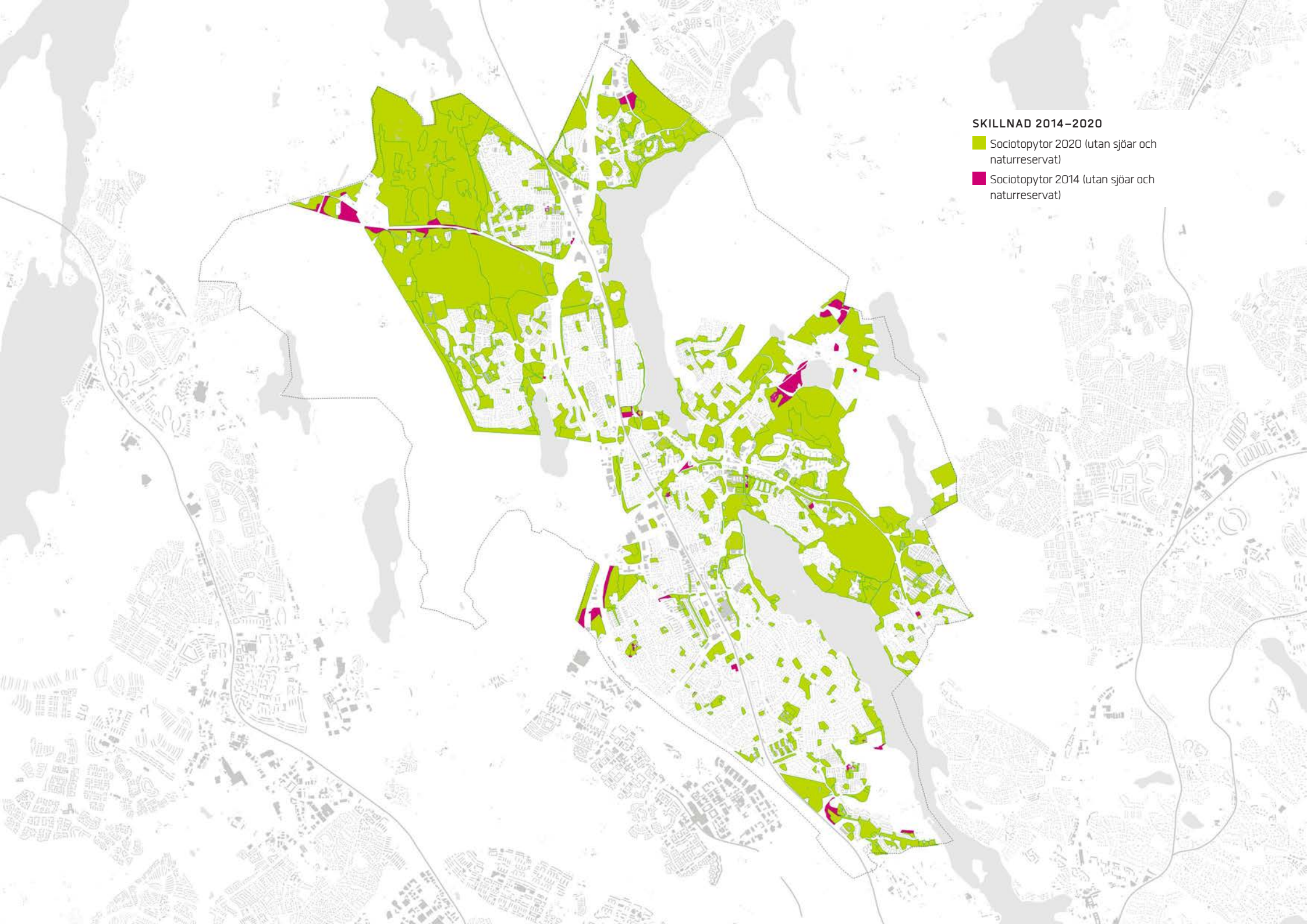


HEKTAR SOCIOTOPYTA 2014 OCH 2020. SJÖAR OCH NATURRESERVAT INGÅR INTE I STATISTIKEN.

SKILLNAD 2014–2020

■ Sociotopytor 2020 (utan sjöar och naturreservat)

■ Sociotopytor 2014 (utan sjöar och naturreservat)



MÅNGFALD AV SOCIALA VÄRDEN

Genom att kartlägga hur många sociala värden en plats har kan potentialen för en ökad användning urskiljas. Platser med en mångfald av möjliga aktiviteter har förutsättningar att bli viktiga mötesplatser mellan människor med olika bakgrund, ålder och intressen.

Tabellen till höger listar platser i Sollentuna med nio sociala värden eller fler. Observera att naturreservaten ej ingått i kartläggningen av sociotopvärden. Naturreservatens upplevelsevärden beskrivs i reservatsbesluten.

PLATS	ANTAL SOCIOTOPVÄRDEN	SOCIOTOPVÄRDEN
Torparängen	12	BA, EV, GR, MS, MÖ, NL, PI, RO, SO, SÅ, UT, VA
Edsbergsparken	12	BL, EV, GR, KU, MS, MÖ, NL, PI, SO, SÅ, UT, VA
Edsbergs sportfält	12	BÅ, BO, EV, GR, MP, MS, MÖ, NL, PI, RO, SO, SÅ
Fågelsångsparken	12	BÅ, BL, GR, KU, LE, MS, MÖ, NL, PI, RO, SO, SÅ
Fridshyddans strand	11	BÅ, BA, BO, GR, MS, NL, PI, SO, SÅ, UT, VA
Skinnaråsens strandpark	11	BO, EV, GR, KU, LE, MÖ, NL, PI, SO, SÅ, UT
Mjölkkällarberget	11	BL, GR, KU, LE, MP, MS, MÖ, NL, PI, UT, VA
Sjöbergs badplats	11	BA, BO, GR, MP, MÖ, NL, PI, SO, SÅ, UT, VA
Rösjöbadet Täby	11	BÅ, BA, GR, MS, MÖ, NL, PI, RO, SO, UT, VA
Rådandalen	11	BÅ, BO, GR, LE, MS, MÖ, NL, PI, SO, SÅ, UT
Bergendals park	10	BA, GR, KU, MS, NL, PI, SO, SÅ, UT, VA
Silverdalsparken	10	BO, GR, LE, MS, MÖ, NL, PI, SO, SÅ, UT
Rösjöbadet	10	BA, GR, LE, MÖ, NL, PI, SO, SÅ, UT, VA
Solängens badstrand	10	BA, GR, MS, MÖ, NL, PI, RO, SO, UT, VA
Turebergs strandpark	10	BA, GR, MP, MS, MÖ, PI, SO, SÅ, UT, VA
Sportvägens strandpark	10	BA, BO, GR, MS, MÖ, PI, SO, SÅ, UT, VA
Sollentunaholm	9	GR, KU, MS, NL, NP, PI, RO, UT, VA
Trollholmens bad	9	BA, GR, MP, MÖ, PI, SO, SÅ, UT, VA
Skinnaråsens strandpromenad	9	BA, GR, MS, MÖ, NL, PI, SO, UT, VA
Skälbyparken	9	GR, KU, LE, MS, MÖ, NL, PI, SO, SÅ
Väsjöbacken	9	BÅ, BA, GR, MS, MÖ, NL, PI, UT, VA
Nytorpsparken	9	GR, KU, MS, MÖ, NL, PI, RO, UT, VA

MÅNGFALD AV SOCIALA VÄRDEN

Antal sociala värden

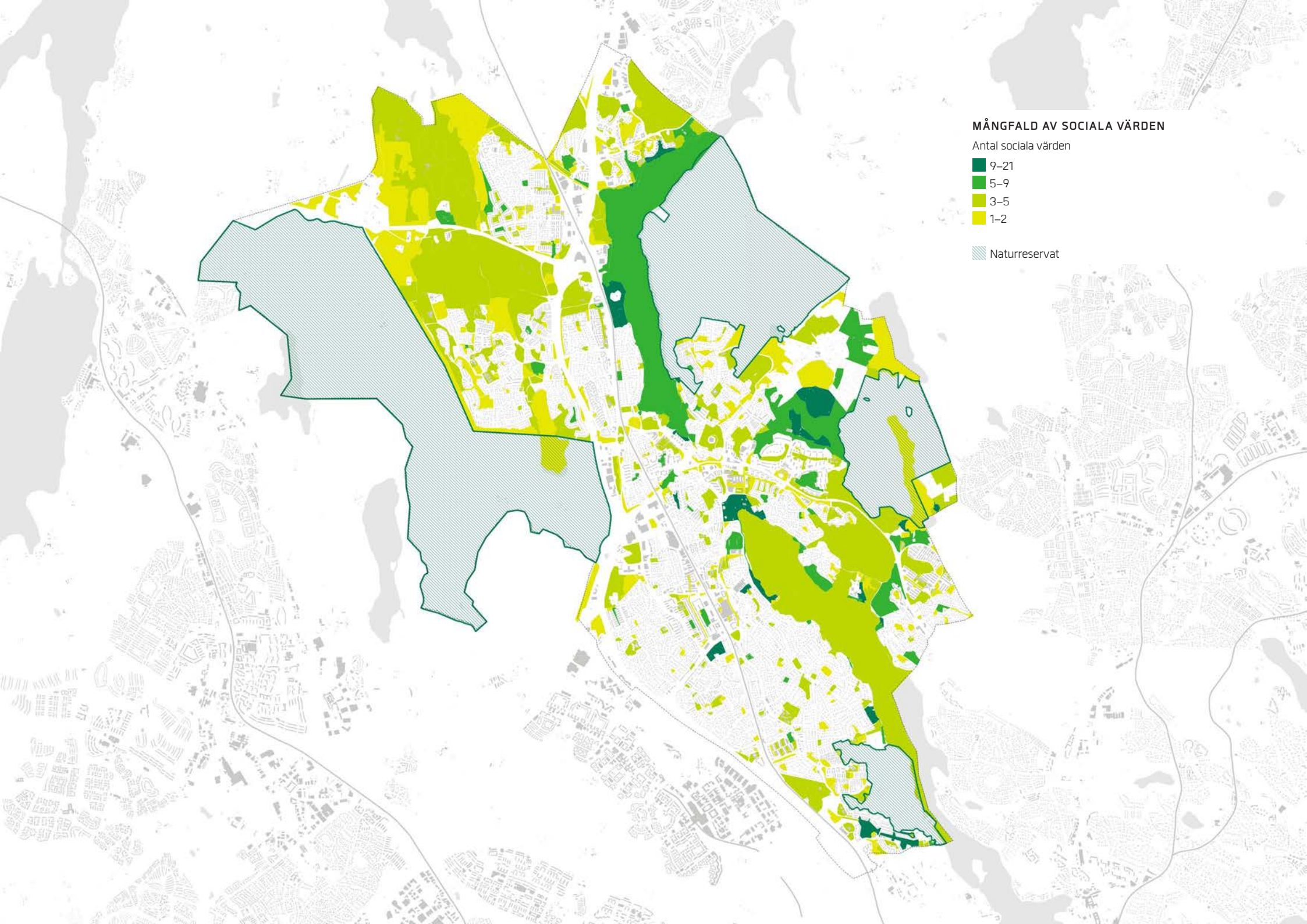
9-21

5-9

3-5

1-2

Naturresevat



TILLGÅNG OCH NÄRHET TILL GRÖNOMRÅDEN

ANDEL GRÖNYTA

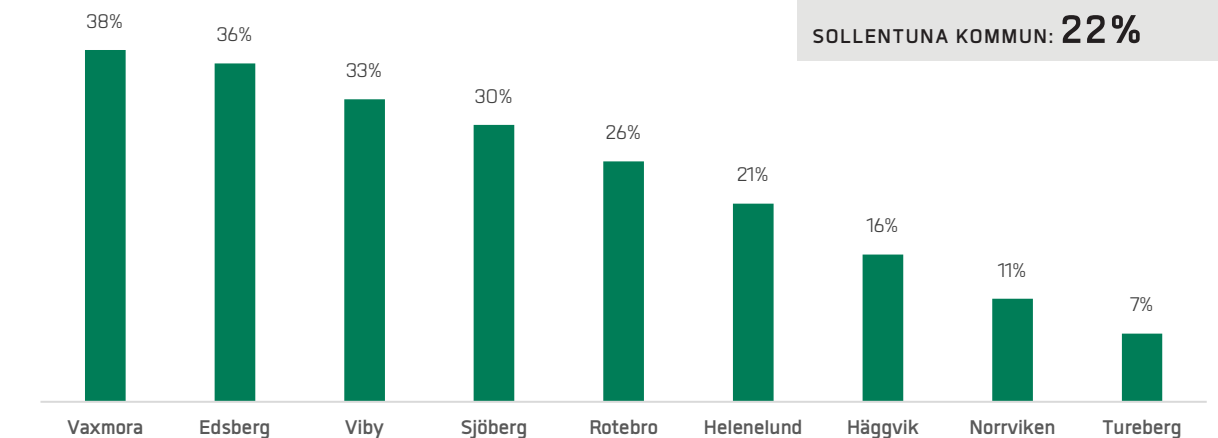
Mått: Andel offentlig grönyta av landytan inom 300 meters radie

Offentlig grönyta: Sociotopytor med värdet grön oas samt naturreservat i Sollentuna kommun

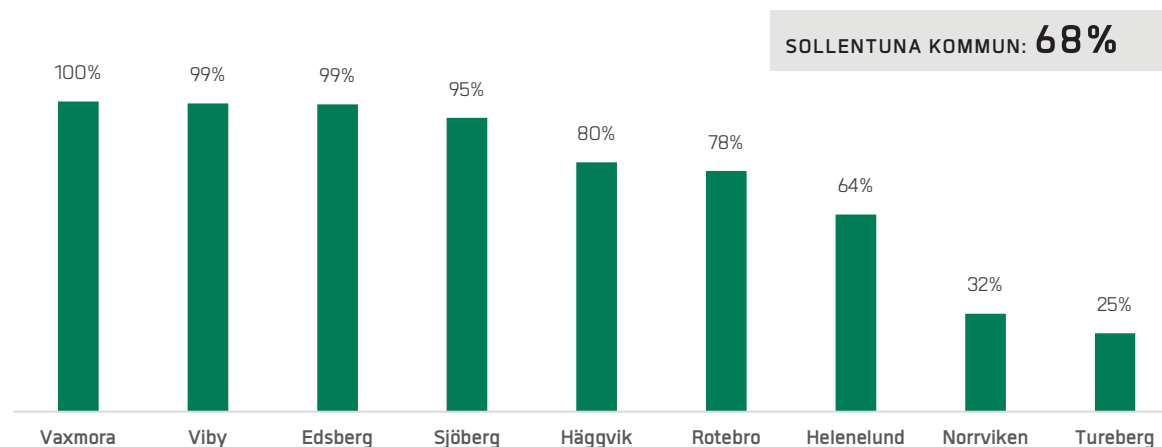
Gröna platser i staden ger möjlighet till rekreation, rofylldhet och närhet till vardagliga naturupplevelser. Forskning visar att närhet till gröna stadsrum också främjar hälsa och välbefinnande (Grahn & Stigsdotter, *Landscape planning and stress*, Urban Forestry & Urban Greening, 2003).

FN:s organ för boende och stadsbyggnadsfrågor, UN Habitat rekommenderar minst 15 procent offentlig friyta för att tillgodose behovet av torg, parker och naturområden (UN Habitat, *Urban Planning for City Leaders*, 2014). Två tredjedelar av de offentliga friytorna bör vara gröna, vilket innebär att minst 10 procent av landytan bör utgöras av offentlig grönyta (Spacescape, *Mäta stad*, 2016).

57 procent av landytan i kommunen utgörs av offentlig grönyta. Tillgången till grönområden är dock ojämn i kommunen. Störst är tillgången i Vaxmora, Edsberg och Viby. I Tureberg är tillgången minst. Även i delar av Norrviken, Häggvik, Helenelund och Rotebro utgör andelen offentlig grönyta mindre än 10 procent av landytan. 68 procent av alla adresspunkter i Sollentuna kommun ligger i områden där andelen offentlig grönyta uppgår till minst 10 procent av landytan.



GENOMSNIITTLIG ANDEL OFFENTLIG GRÖNYTA AV LANDYTAN INOM 300 METERS RADIE FRÅN ADRESSPUNKTER.



ANDEL AV ADRESSPUNKTERNA SOM HAR MINST 10 PROCENT GRÖNYTA AV LANDYTAN INOM 300 METERS RADIE.

TILLGÅNG TILL GRÖNOMRÅDEN

Andel offentlig grönyta av landytan inom
300 meters radie

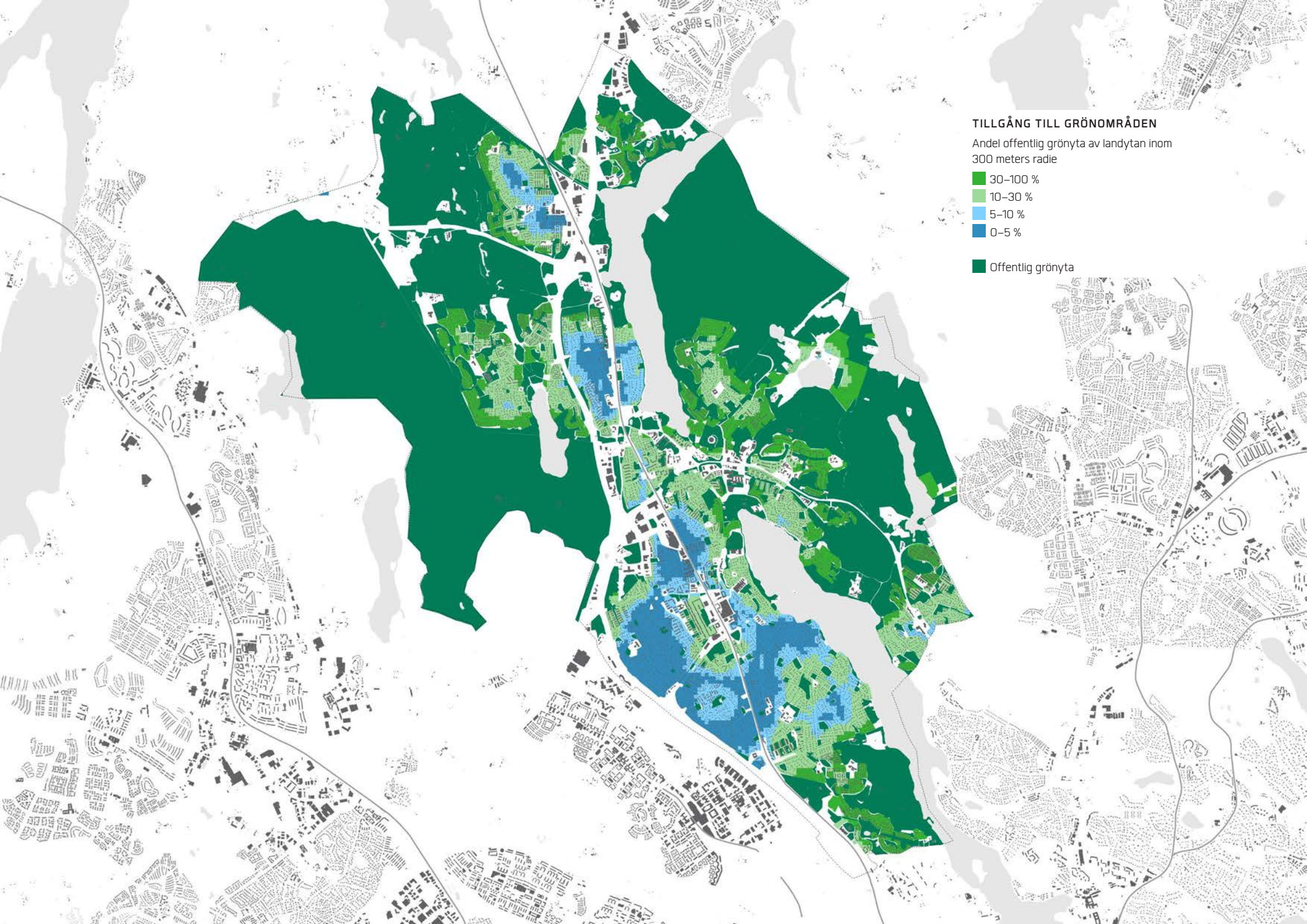
30-100 %

10-30 %

5-10 %

0-5 %

Offentlig grönyta

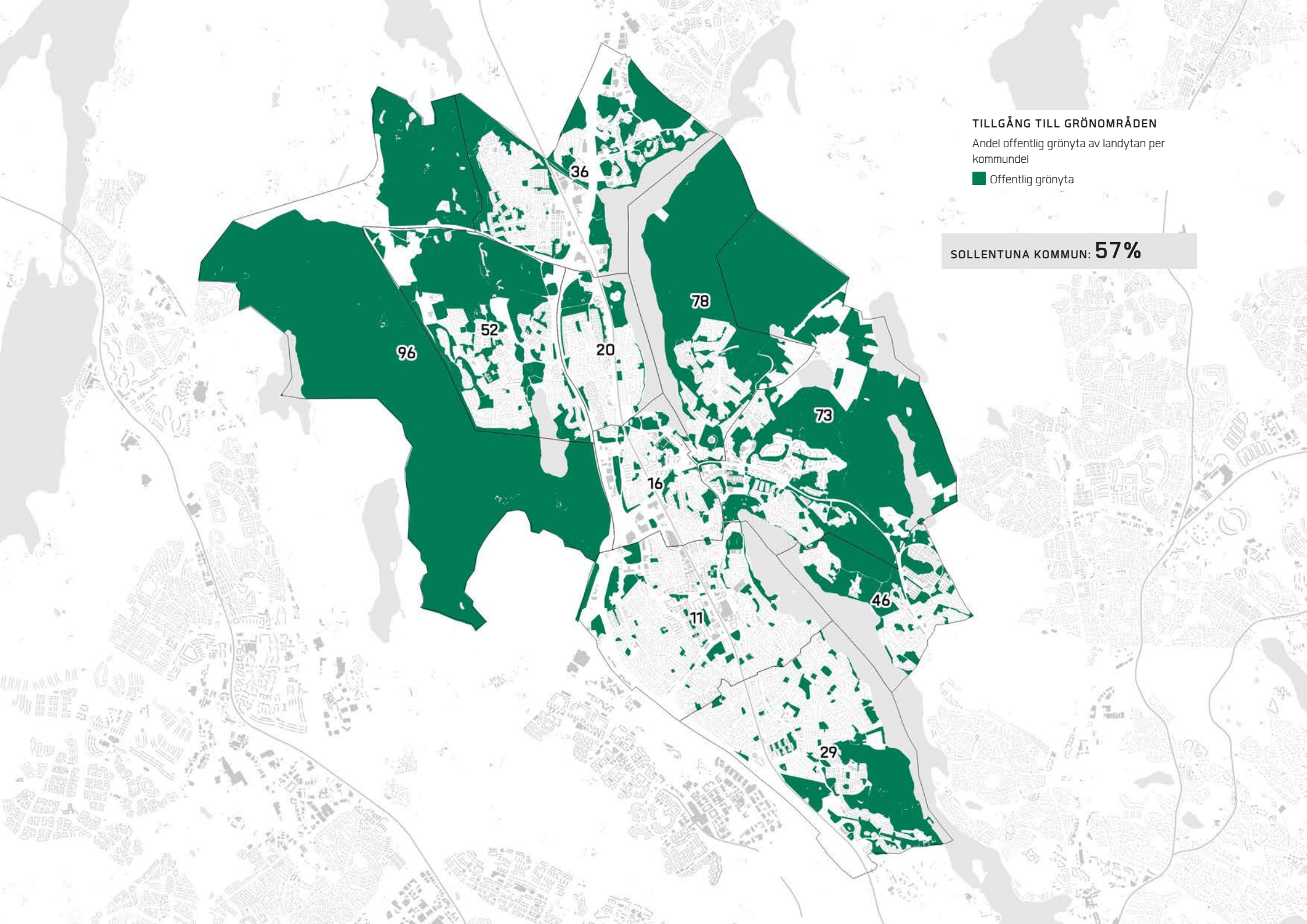


TILLGÅNG TILL GRÖNOMRÅDEN

Andel offentlig grönyta av landytan per kommunedel

■ Offentlig grönyta

SOLENTUNA KOMMUN: **57%**



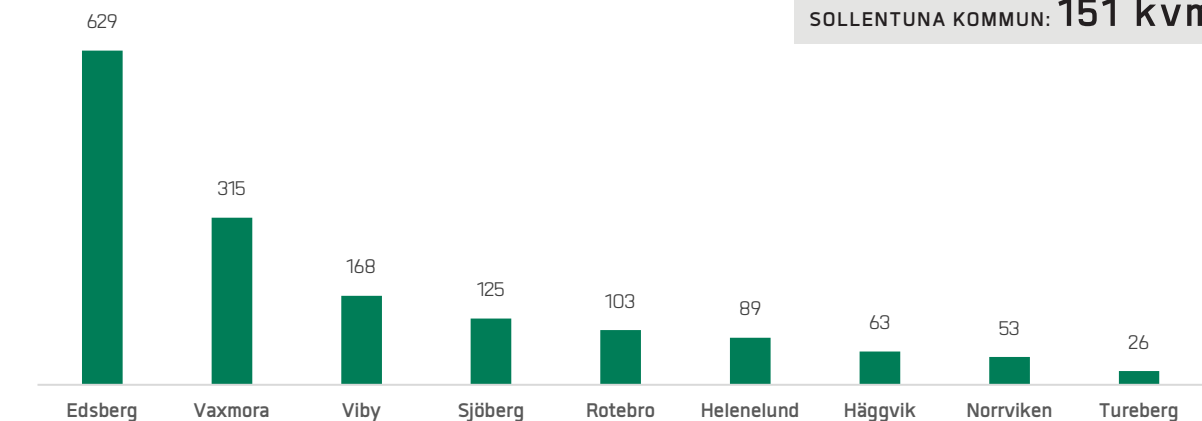
GRÖNYTA PER PERSON

Mått: Offentlig grönyta per boende inom 300 meters radie

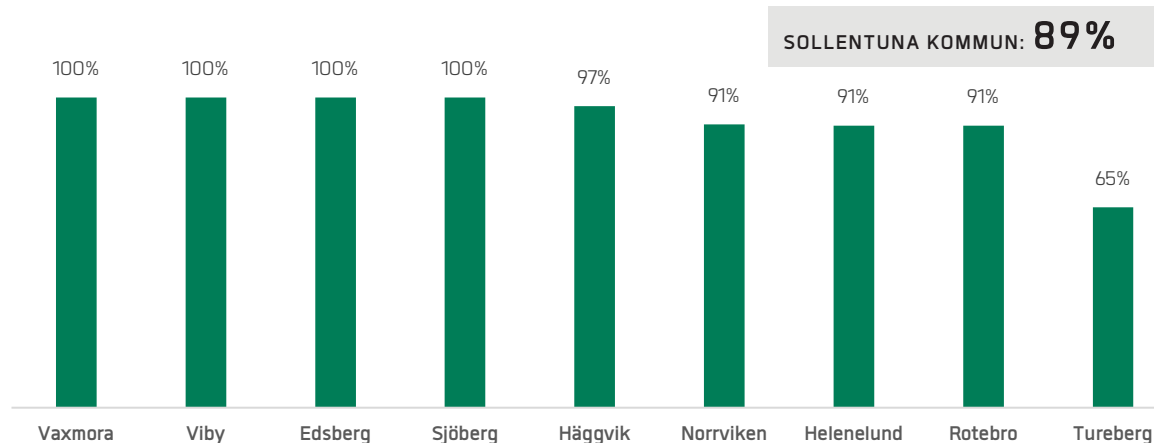
Offentlig grönyta: Sociotoppor med värdet grön oas samt naturreservat i Sollentuna kommun

Befolkningstätheten påverkar de offentliga grönytorna. En högre befolkningstäthet innebär ett högre besöksstryck, eventuell trängsel och därmed mer slitage på de offentliga grönytorna. Det behövs ett mått som säkerställer en tillräcklig mängd offentliga grönytor i förhållande till befolkningens mängd. Detta mått kallas rymlighet och mäts som kvadratmeter offentlig grönyta per boende. The World Health Organization (WHO) rekommenderar minst 9 kvadratmeter offentlig grönyta per boende (European Commission, Joint Research Centre, *Measuring the Accessibility of Urban Green Areas. A comparison of the Green ESM with other datasets in four European cities*, 2016).

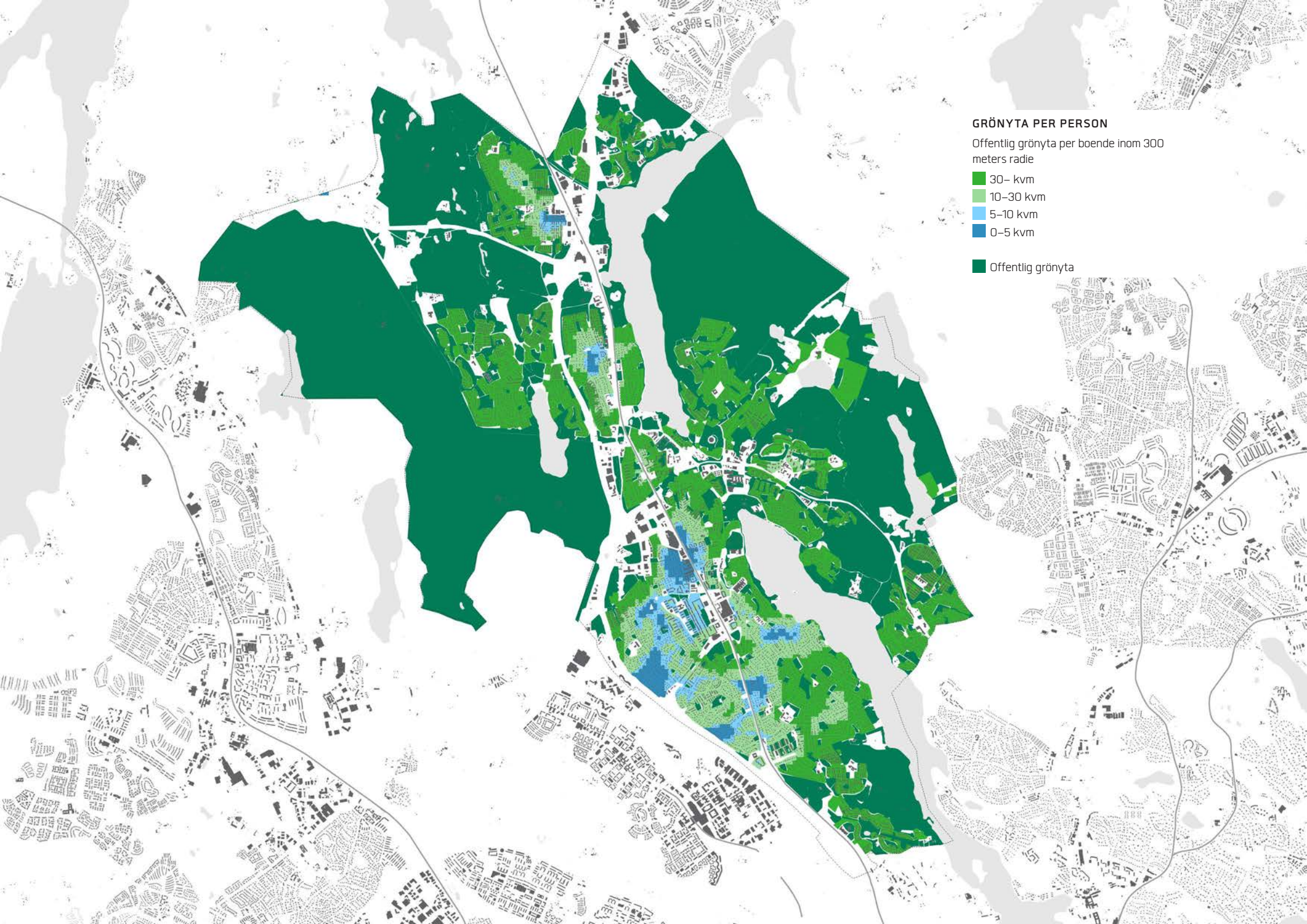
Rymligheten är hög i kommunen i stort. Stora delar av Tureberg har dock en rymlighet som understiger 10 kvadratmeter grönyta per boende. 89 procent av alla adresspunkter i Sollentuna kommun ligger i områden med minst 10 kvadratmeter offentlig grönyta per boende.



GENOMSNIITTLIG MÄNGD OFFENTLIG GRÖNYTA PER BOENDE INOM 300 METERS RADIE FRÅN ADRESSPUNKTER.



ANDEL AV ADRESSPUNKTERNA SOM HAR MINST 10 KVM OFFENTLIG GRÖNYTA PER BOENDE INOM 300 METERS RADIE.



GRÖNYTA PER PERSON

Offentlig grönyta per boende inom 300 meters radie

30-40 kvm

10-30 kvm

5-10 kvm

0-5 kvm

Offentlig grönyta

NÄRHET TILL GRÖNOMRÅDE

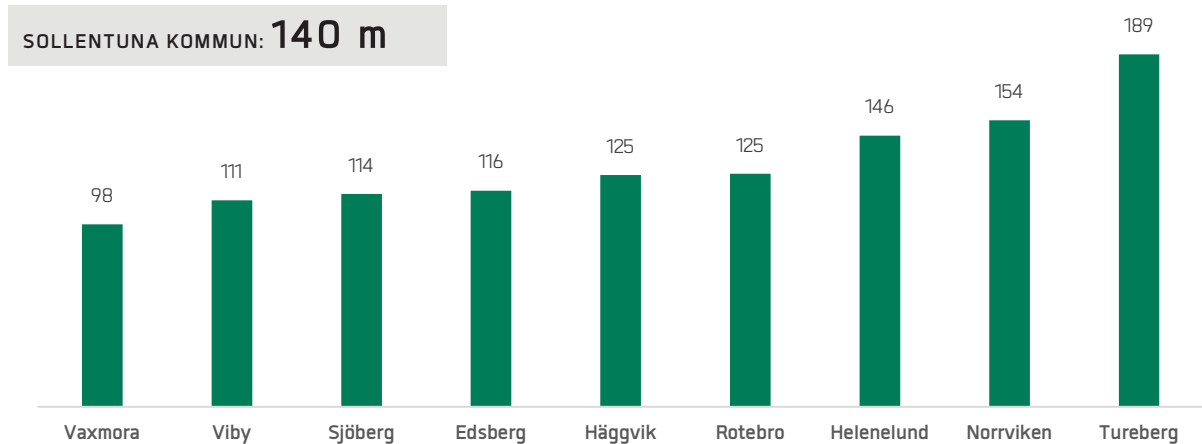
Mått: Gångavstånd till offentlig grönyta

Offentlig grönyta: Sociotopytor med värdet grön oas samt naturreservat i Sollentuna kommun

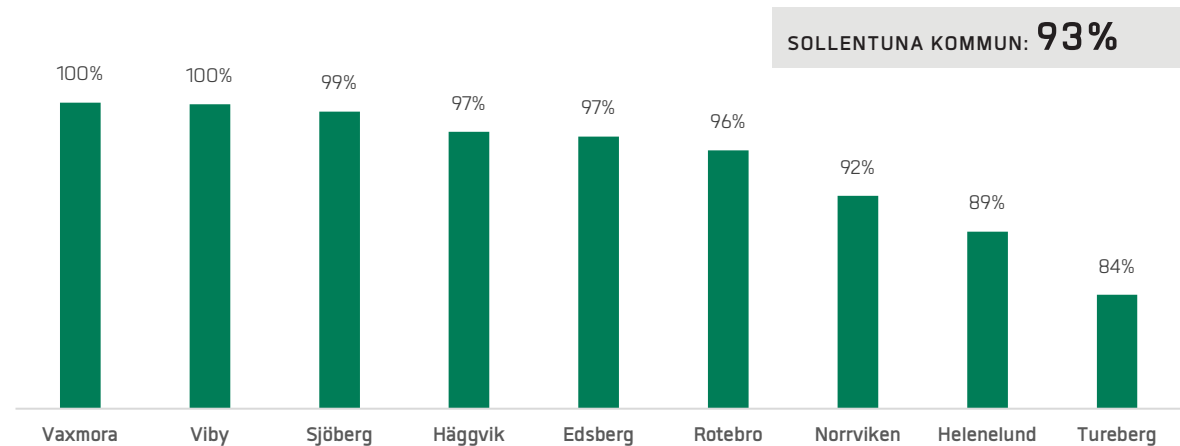
Forskning visar att man till vardags inte gärna går längre än 200–300 meter för att ta sig till ett grönområde (Grahn & Stigsdotter, *Landscape planning and stress*, Urban Forestry & Urban Greening, 2003). Boverket och många städer i Sverige har därför antagit avståndet 300 meter som allmän riktlinje (Boverket, *Bostadsnära natur – inspiration & vägledning*, 2007). Detta ska, enligt antagen grönstrukturplan 2020, eftersträvas i utvecklingen av Sollentuna så att invånarna har god tillgång till grönområden oavsett var i kommunen de bor.

Majoriteten av Sollentunaborna når ett grönområde (ingen minsta storlek) inom 300 meter. Det genomsnittliga avståndet är 140 meter. 93 procent av alla adresspunkter i Sollentuna kommun når ett grönområde inom 300 meters gångavstånd.

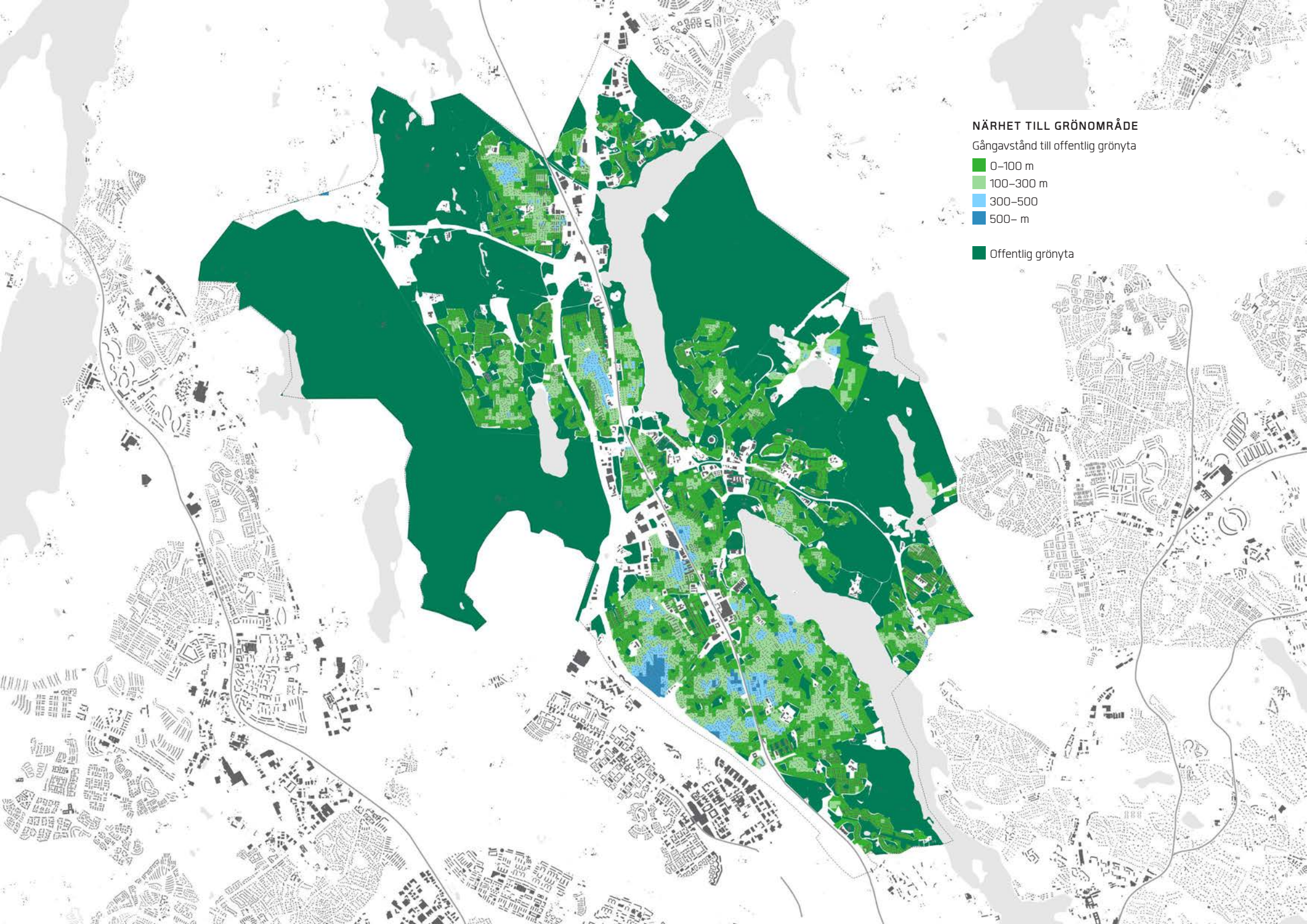
Endast grönområden i Sollentuna kommun ingår, vilket medför att de faktiska gångavstånden kan vara kortare i områden nära kommungränsen.



GENOMSNIITTLIGT GÅNGAVSTÅND TILL OFFENTLIG GRÖNYTA FRÅN ADRESSPUNKTER.



ANDEL AV ADRESSPUNKTERNA SOM NÅR EN OFFENTLIG GRÖNYTA INOM 300 M GÅNGAVSTÅND.



NÄRHET TILL GRÖNOMRÅDE

Gångavstånd till offentlig grönyta

0-100 m

100-300 m

300-500

500- m

Offentlig grönyta

NÄRHET TILL GRÖNOMRÅDE > 0,5 HA

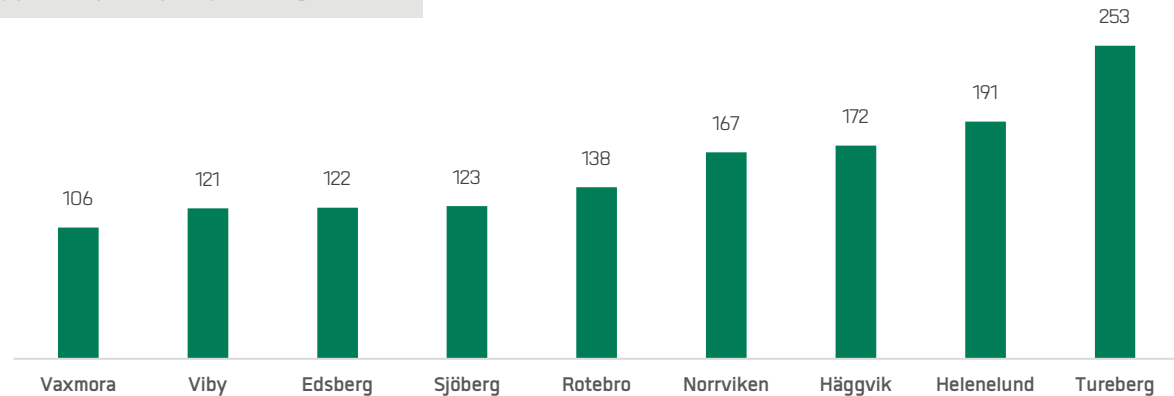
Mått: Gångavstånd till offentlig grönyta > 0,5 ha

Offentlig grönyta: Sociotopytor med värdet grön oas samt naturreservat i Sollentuna kommun

Majoriteten av Sollentunaborna når ett grönområde större än 0,5 hektar inom 300 meter. Det genomsnittliga avståndet är 170 meter. I Tureberg och Helenelund finns det dock områden som saknar grönområden större än 0,5 hektar. I dessa områden är avstånden längre än 300 meter. 86 procent av alla adresspunkter i Sollentuna kommun når ett grönområde större än 0,5 hektar inom 300 meters gångavstånd.

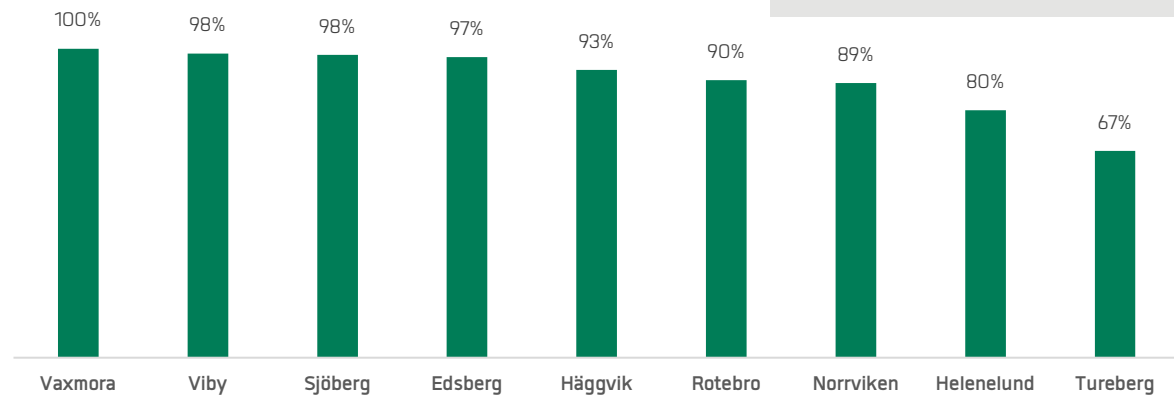
Endast grönområden i Sollentuna kommun ingår, vilket medför att de faktiska gångavstånden kan vara kortare i områden nära kommungränsen.

SOLLENTUNA KOMMUN: 170 m

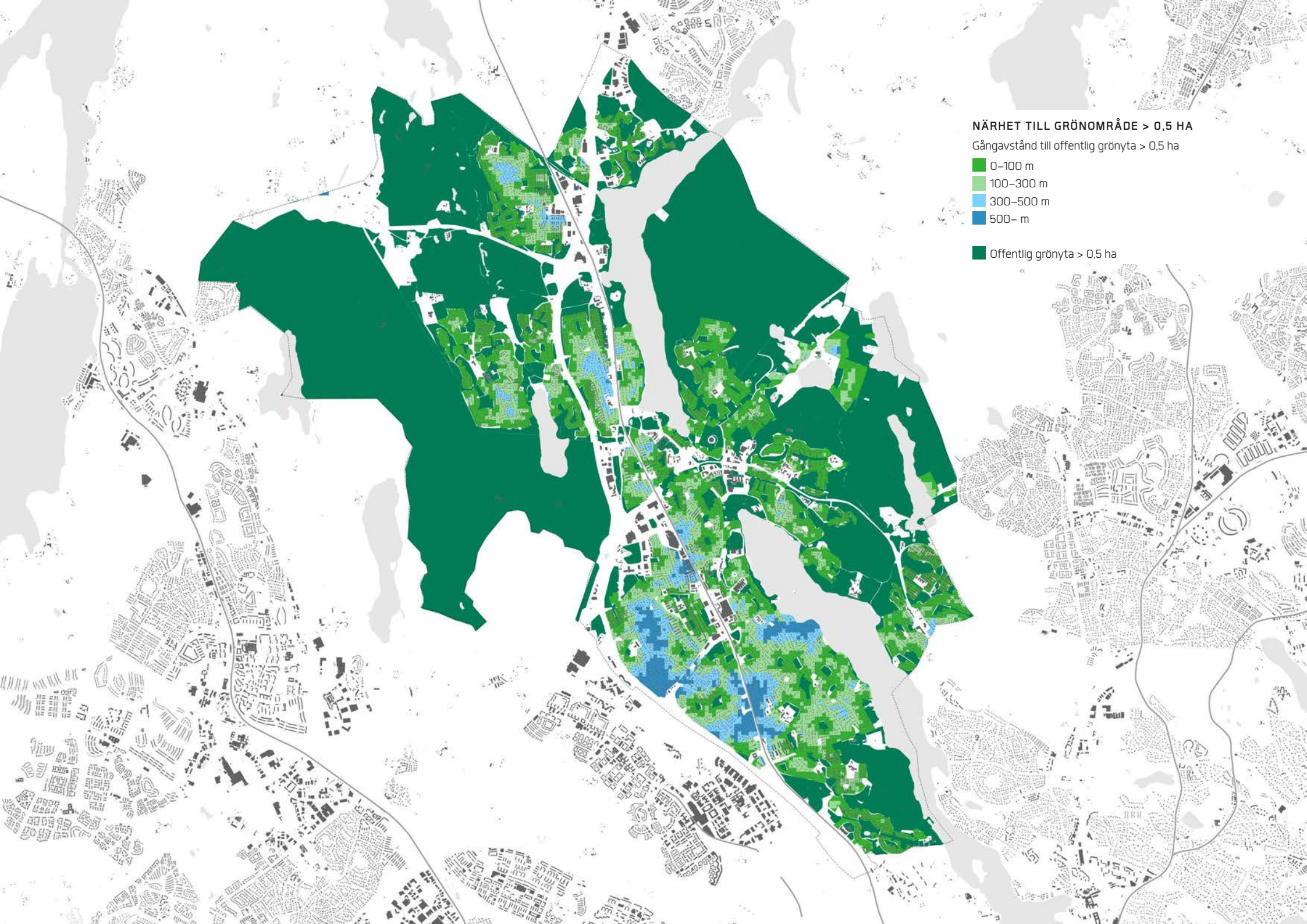


GENOMSITTligt GÅNGAVSTÅND TILL OFFENTLIG GRÖNYTA > 0,5 HA FRÅN ADRESSPUNKTER.

SOLLENTUNA KOMMUN: 86%



ANDEL AV ADRESSPUNKTERNA SOM NÅR EN OFFENTLIG GRÖNYTA > 0,5 HA INOM 300 M GÅNGAVSTÅND.



NÄRHET TILL GRÖNOMRÅDE > 0,5 HA

Gångavstånd till offentlig grönyta > 0,5 ha

0-100 m

100-300 m

300-500 m

500- m

Offentlig grönyta > 0,5 ha

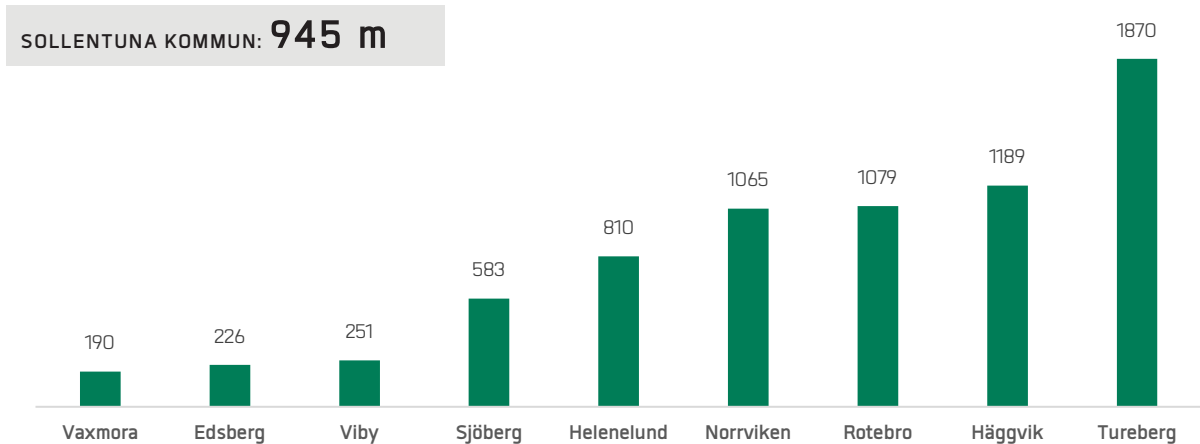
NÄRHET TILL GRÖNOMRÅDE > 50 HA

Mått: Gångavstånd till offentlig grönyta > 50 ha

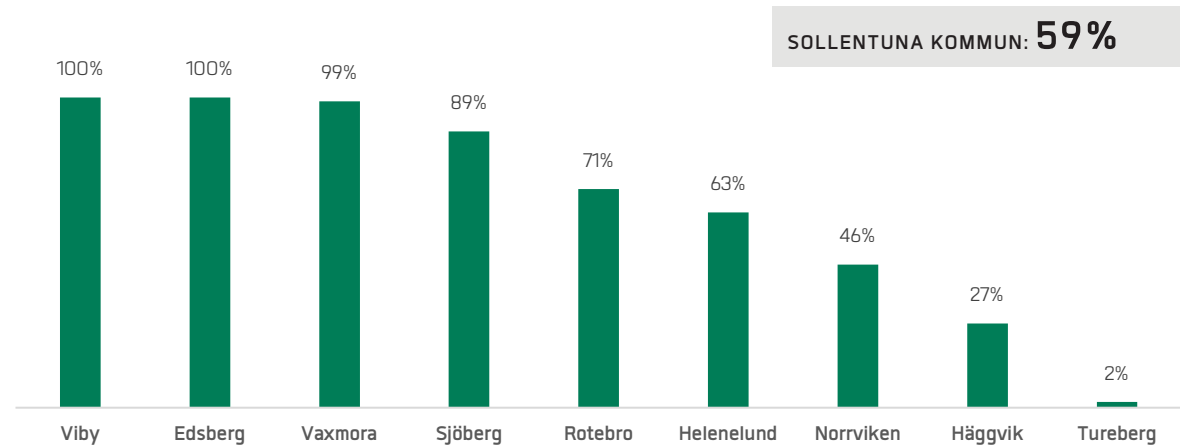
Offentlig grönyta: Sociotopytor med värdet grön oas samt naturreservat i Sollentuna kommun

Många Sollentunabor når ett grönområde större än 50 hektar inom 1 kilometer. Det genomsnittliga avståndet är 945 meter. I Tureberg och Häggvik finns det dock områden som saknar grönområden större än 50 hektar. I dessa områden är avstånden längre än 1 kilometer. 59 procent av alla adresspunkter i Sollentuna kommun når ett grönområde större än 50 hektar inom 1 kilometers gångavstånd.

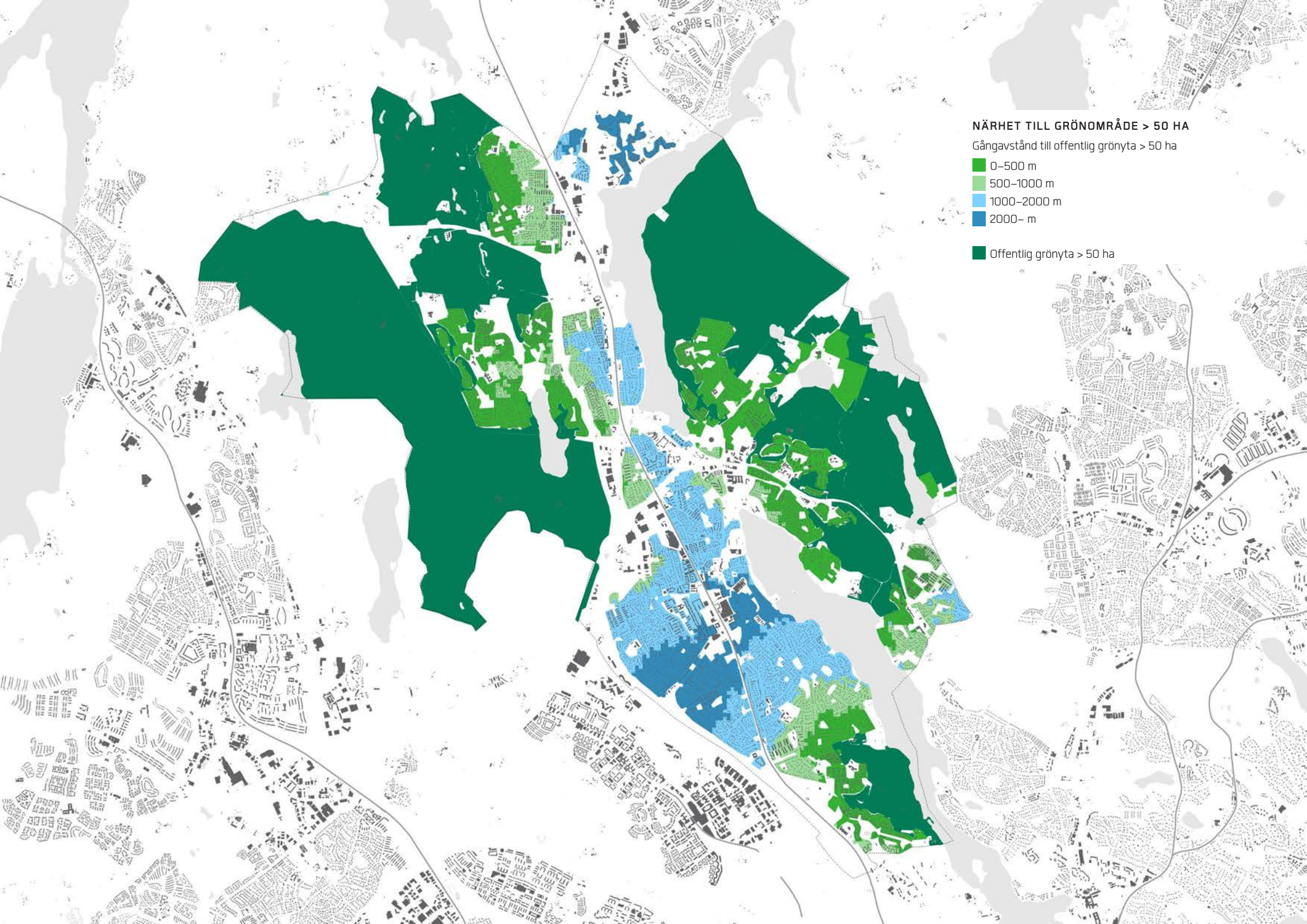
Endast grönområden i Sollentuna kommun ingår, vilket medför att de faktiska gångavstånden kan vara kortare i områden nära kommungränsen.



GENOMSITT LIGT GÅNGAVSTÅND TILL OFFENTLIG GRÖNYTA > 50 HA FRÅN ADRESSPUNKTER.



ANDEL AV ADRESSPUNKTERNA SOM NÅR EN OFFENTLIG GRÖNYTA > 50 HA INOM 1 KM GÅNGAVSTÅND.



NÄRHET TILL GRÖNOMRÅDE > 50 HA

Gångavstånd till offentlig grönyta > 50 ha

- 0-500 m
- 500-1000 m

- 1000-2000 m
- 2000- m

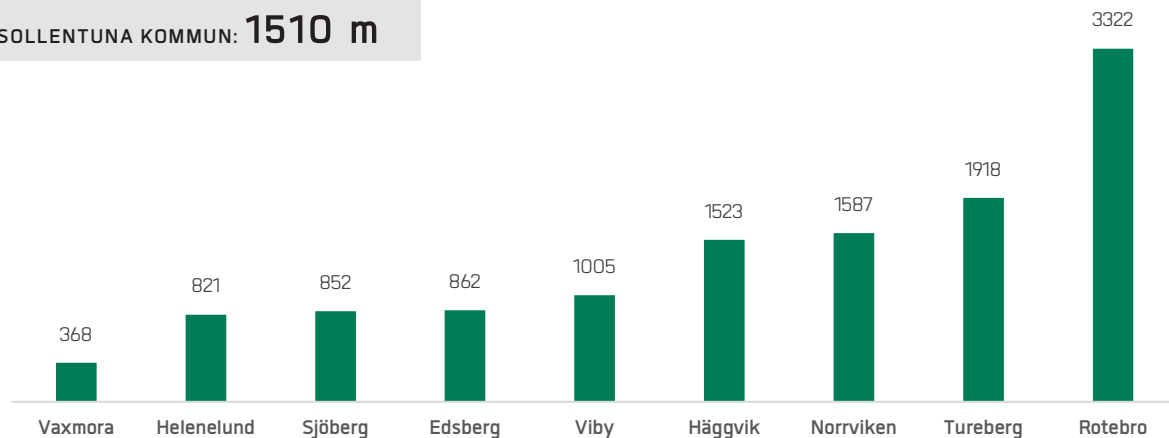
Offentlig grönyta > 50 ha

NÄRHET TILL NATURRESERVAT

Mått: Gångavstånd till naturreservat

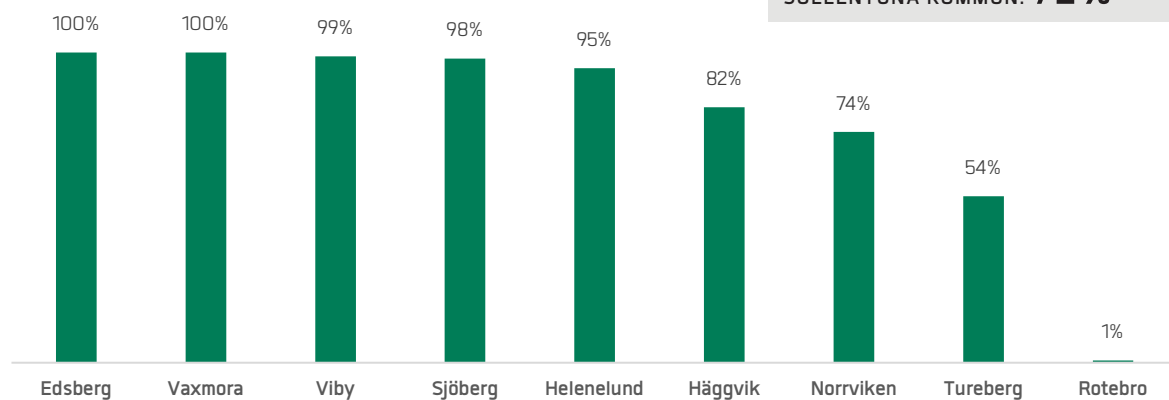
Många Sollentunabor har nära till något av naturreservaten som omger kommunen. Det genomsnittliga avståndet är 1510 meter. Avstånden är längst i Tureberg och Rotebro där det överstiger 2 kilometer. 72 procent av alla adresspunkter i Sollentuna kommun når ett naturreservat inom 2 kilometers gångavstånd.

SOLLENTUNA KOMMUN: **1510 m**



GENOMSnittligt GÅNGAVSTÅND TILL NATURRESERVAT FRÅN ADRESSPUNKTER.

SOLLENTUNA KOMMUN: **72%**



ANDEL AV ADRESSPUNKTERNA SOM NÅR ETT NATURRESERVAT INOM 2 KM GÅNGAVSTÅND.

NÄRHET TILL NATURRESERVAT

Gångavstånd till naturreservat

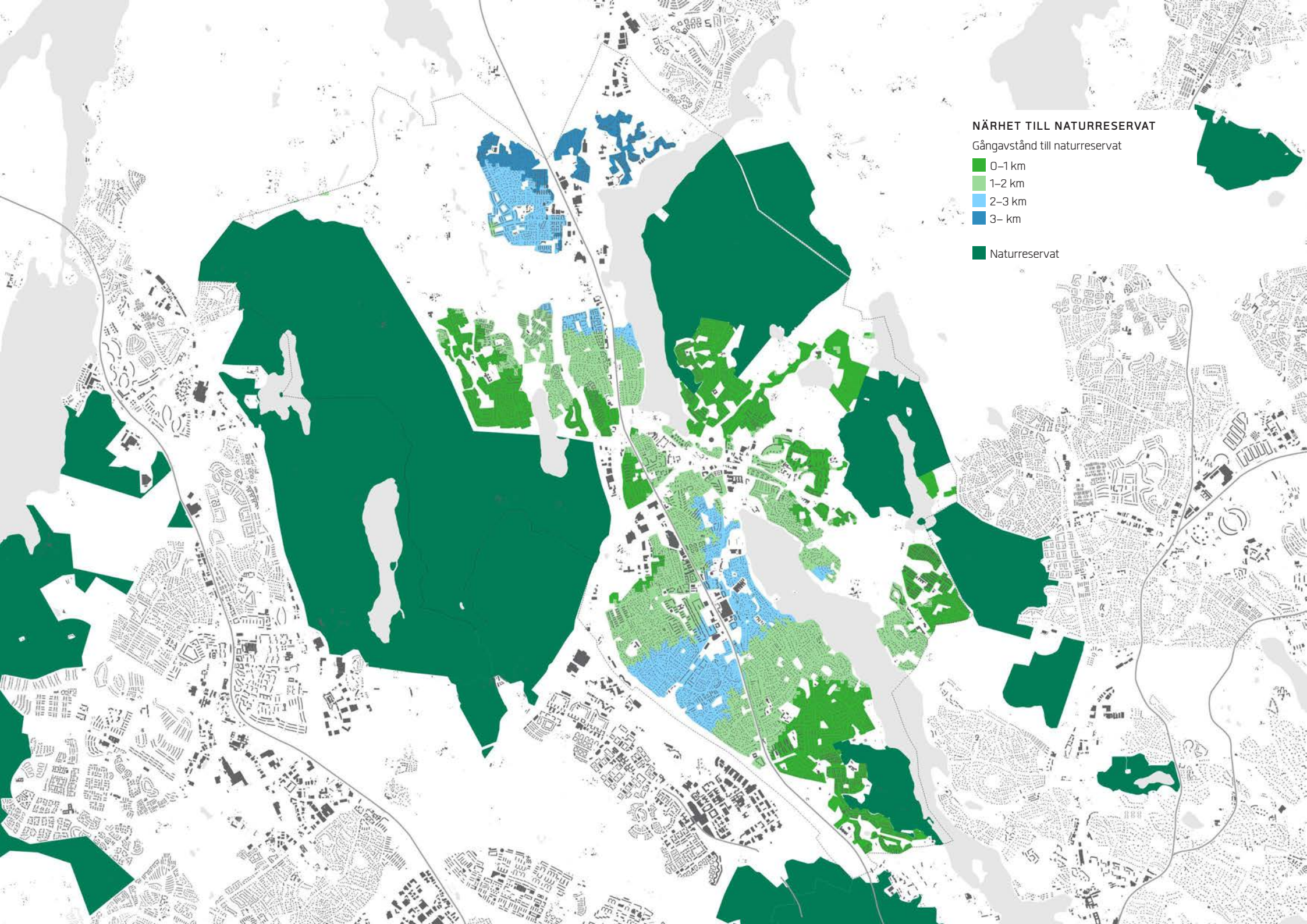
0-1 km

1-2 km

2-3 km

3- km

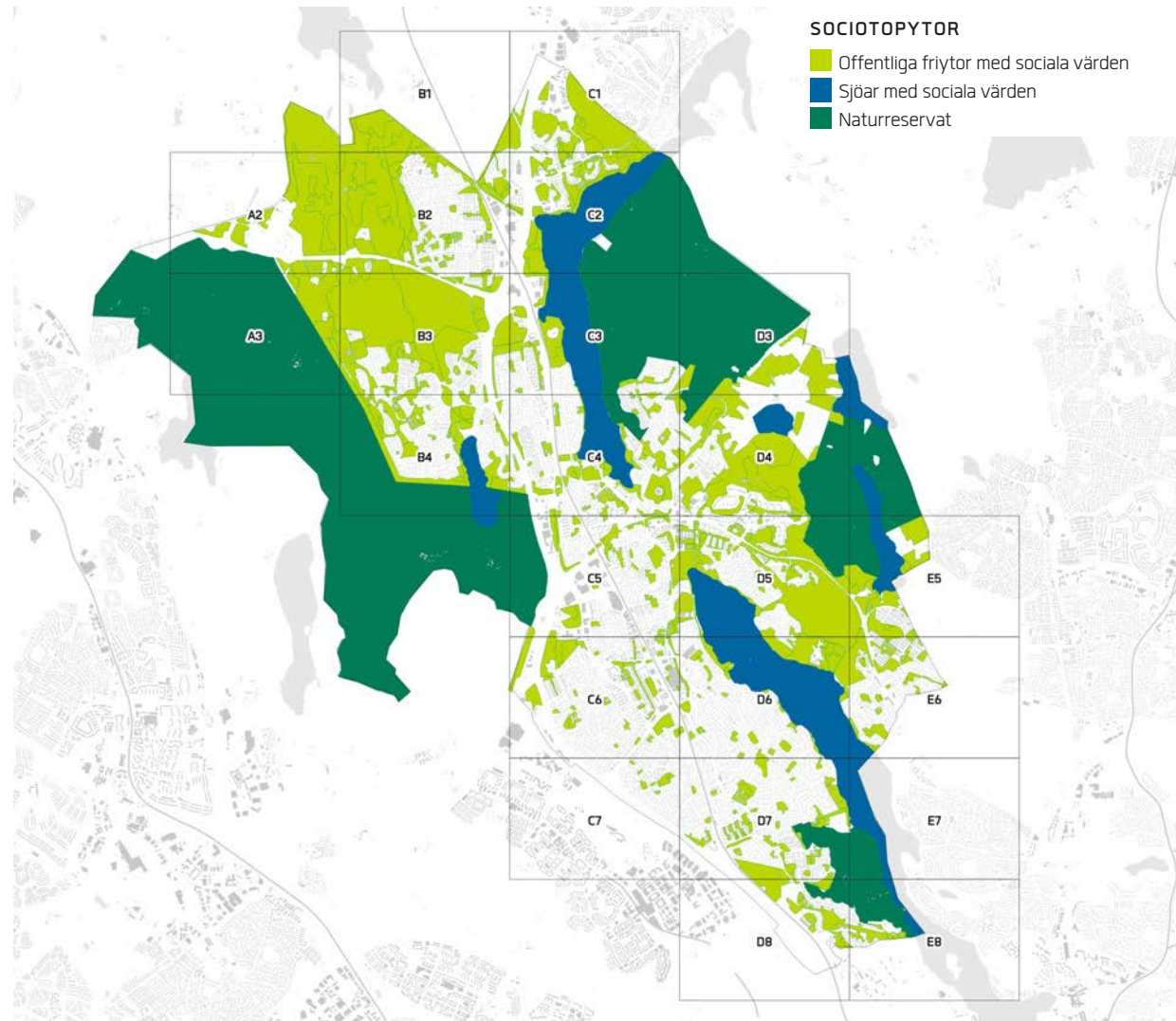
Naturreservat



KARTREGISTER

SOCIOTOPYTOR OCH VÄRDEN

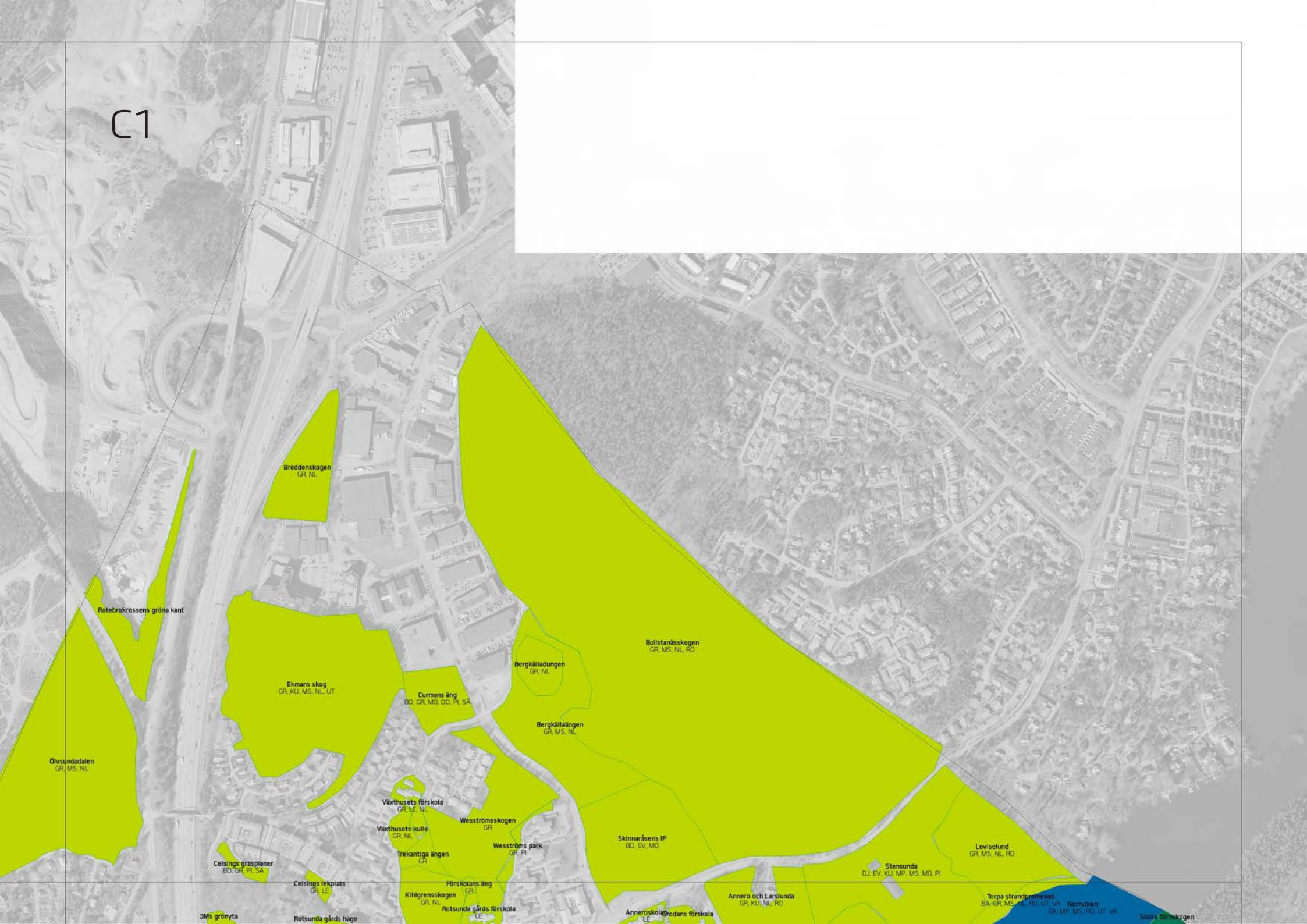
På sidorna som följer redovisas samtliga sociotopytor i Sollentuna, inklusive sociala värden.



B1



C1



Rotebrokrossens gröna kant

Breddenskogen
GR, NL

Ekman skog
GR, KU, MS, NL, UT

Curmans äng
BO, GR, MO, OD, PI, SA

Bergkälladungen
GR, NL

Bollstanässkogen
GR, MS, NL, RD

Bergkällalången
GR, MS, NL

Övsundadalen
GR, MS, NL

Växhusets förskola
GR, LE, NL

Växhusets kulle
GR, NL

Wesströmskogen
GR

Wesströms park
GR, PI

Skinnaråsens IP
BO, EV, MO

Loviselund
GR, MS, NL, RD

Celsings gräsplaner
BO, GR, PI, SA

Celsings lekplats
GR, LE

Förskotans äng
GR

Kihlgrönskogen
GR, NL

Rotsunda gårds förskola
GR

Anneroskolan
LE

Annero och Larslunda
GR, KU, NL, RD

Stensunda
DJ, EV, KU, MP, MS, MO, PI

Torpa strandpromenad
BA, GR, MS, NL, RD, UT, VA

Norrsviken
BA, MP, MS, RD, UT, VA

3M:s grönyta

Rotsunda gårds hage

Södra Törnskogen

A2



Söderbygårderna

Söderbygårderna

Söderbygårderna

Östra Järvafältet

Boda norra kraftledningsskog
GR

Boda-Mulltorps gården

Bodaskogen
GR, KU

Boda södra kraftledningsskog
GR

Kojtetskogen
GR, KU

Liliskogen
GR, KU, MP, MS, NL

Kraftledningsstråket vid Nydal

Rotebro och Svartinge golfbana
GR, MP, MS, MG

Svartinges skog
GR, KU

Dunge norr om Gustavslund
GR, KU, NL

Dunge norr om Gustavslund
GR, KU, NL

B2

Vibyåns skog
GR, NL

Hollywoods gården
GR

Hollywoods kraftledningsstråk
GR

Hollywoods bollplan
BO, SA

Hollywoodsskogen
GR, MS, NL, UT

Gamla deponin
GR, MS, UT

Gamla tomten
GR, NL, UT

Norrbackadungen
GR, MS, NL

Regementsvägens lilla dunge
GR, NL

Ölvsudalen
GR, MS, NL

Chaplins gränds dunge
GR

Grindgårdsskogen
GR, NL

Regementsvägens Åkerpromenad
MS, UT

Antunavägens lärkallé
KU

Kavalleriparken
BO, GR, LE, SA

Gustavslunds skog
GR, KU, MS, NL, RD

Oängen
GR, NL

Regementsängen
GR, UT

Staffans vägsgrändet
GR, SA

Rotebro skans
BL, GR, KU, NL, NP, UT

Staffans vägs lilla gräsyta
GR, SA

Rotsundaskolan
BO, KU, LE

Rotebro och Svartinge golfbano
GR, MP, MS, MD

Gustavslunds skog
GR, KU, MS, NL, RD

Gillbogårdet
GR

Timotejvägens bollplan
BO

Timotejdungen
GR, NL

Timotejängen
GR, NL

Rotsunda koloniområde
BL, GR, MO, NL, BO

Edsån vid Industriområdet norr
GR

Rotsunda bollplan
BO

Frifjas kulle
GR, MS, NL, PI

Tennisparken
BO, GR, KU, LE, MO, NL, PI

Wickströms hage
BO, EV, GR, NL, SA

Rusthållareängen
BO, GR, LE, MO, PI, SA

Edsån vid Industriområdet södra
GR

Svartinges skog
GR, KU

Gillbergas västra äng
BO, EV, GR, MS, PI, SA, UT

Tennisvägens allmänning
GR, LE, SO, SA

Annelundstogens park
BA, GR, LE, NL

Rotebroplan
BO

Tennisvägens lekpark
BA, GR, LE, NL, PI, SO, SA

Gillbergas västra äng
GR, SA

Gillboskolans bollplan
BO

Gillboskolan
BO, LE

Mikaelskolans skolgård östra
LE, NL

Överby kvarn och gård
GR, KU, MO, NL, PI, RD, UT

Ytterby gårds skogsbacke
BA, GR, KU, NL

Tennisvägens dungar
BA, GR, NL, PI

Rosenbjeikes allmänning
GR, SO, SA

Mikaelskolans skolgård västra
BO, LE

Ebbas förskola
BA, GR, LE, NL, PI

Rotebro torg
KU, MO

Ytterby gårds äng
GR, KU

Ytterby gårds gårde
GR, NL, PI, SO, SA

Allévägens park
BO, GR, LE, NL, PI, SA

Kyles allmänning
GR, LE, SA

Tidkumes allmänning
GR, NL

Kojtetskogen
GR, KU

Överby ridskola
DJ, GR, MP, MO, NL

Lilfskogen
GR, KU, MP, MS, NL

Sollentuna golfbana
GR, KU, MP, MS

Allévägens västra gräsyta
GR, NL, PI, SO, SA

Allévägens förskola
BO, LE, NL, PI

Allévägens östra gräsyta
GR, NL, PI, SO, SA

Gröndalsskolan
BO, LE, PI

Gröndalsskolans bollplan
GR, LE, NL, PI, SO, SA

Kung Hans kulle
GR, NL

Gröndalshjeden
GR, NL, UT

Almsättersvägens skog
GR, KU, NL

Gröndalsskolan
GR, NL, UT

Gröndalsskolan
GR, NL, UT

Gröndalsskolan
GR, NL, UT

Gröndalsskolan
GR, NL, UT



C2

Olivsundadalen
GR, MS, NL

Celsings gräsplaner
BO, GR, PI, SA

Celsings lekplats
GR, LE

Trekantiga ången
GR, NL

Wesströmskogen
GR, WS, PR

Wesströms park
GR, PI

Skinnaråsens IP
BO, EV, MÖ

GR, MS, NL, RO

Stensunda
DJ, EV, KU, MP, MS, MÖ, PI

Loviselund
GR, MS, NL, RO

Kavalleriparken
BO, GR, LE, SA

Rotsunda gårds hage
DJ, GR, KU

3Ms grönyta
GR, NL

Kilvigrens lekplats
GR, LE, NL

Arkens park
GR, N, K, H, S, D, U, N, G, E

Butiksskogen
HR, NL

Anneroskolan
LE

Grodans förskola
BO, GR, LE, NL, PI

Anneroskolans dunge
GR, NL

Annero och Larslunda
GR, KU, NL, RO

Torpa strandpromenad
BA, GR, MS, NL, RO, UT, VA

Rotsundaskolan
BO, KU, LE

Rotsunda torg
KU, MÖ

Rotsunda bollplan
BO

Västra Rotebergsskogen
GR, KU, NL, UT

Östra Rotebergsskogen
GR, NL

Trollholmsången
BA, BO, GR, LE, NL, SO, SA, UT

Trollholms strandpromenad
GR, MS, NL, PI, UT, VA

Trollholms odlingslotter
GR, MÖ, OD

Trollholms bollplan
BO

Trollholms bad
BA, GR, MP, MÖ, PI, SO, SA, UT, VA

Rusthållareängen
BO, GR, LE, MÖ, PI, SA

Edsån vid Industriområdet södra
GR

Rotebergskärret
GR, MS

Rotebergs strandpromenad
GR, MS, NL, UT, VA

Norrviken
BA, MP, MS, RO, UT, VA

Sjötörps skog
GR, MS, NL

Sjötörps strandäng
GR, MS, VA

Norråsen
GR, MS, NL, VA

Norråsen
GR

Södra Torrnskogen

Jästfabrikens strandpromenad
GR, MP, MS, NL, PI, UT

A3

Östra Järvaältet

Boda norra kraftledningsskög
GR

Boda södra kraftledningsskög
GR

Kojtetskogen
GR, KU

Bodaskogen
GR, KU

Boda-Mulltorps gården

Lillskogen
GR, KU, MP, MS, NL

Mulltorps betesmark
D.J, GR, NP

Sollentuna ridklubb
D.J, MO, PI

Stallskogen
GR, MS, NL

Vibys kraftledningsstråk
GR, MS

B3



Överby ridskola
DJ, GR, MP, MO, NL

Allévägens östra gränsyta
GR, NL, PI, SO, SA

Kung Hans kulle
GR, NL

Gröndalskolle
BO, LE, PI

Gröndalsparken
GR, LE, NL, PI, SO, SA

Gröndalshöjden
GR, NL, UT

Gröndals vägvall
GR

Gröndals hundrastad
GR

Almsättersvägens stadsplan
GR, KU, NL

Gröndalsvägens dungan
GR

Sollentuna golfbana
GR, KU, MP, MS

Lillskogen
GR, KU, MP, MS, NL

Kullahagen
GR, KU, NL

Tunas äng

Tuna gamla tomt
GR, KU, NL

Sollentuna kyrkogård
BU, GR, KU, MS

Stallskogen
GR, MS, NL

Sollentuna ridklubb
DJ, MO, PI

Evelunds gårde
GR

Lilla Vibys hagar
DJ, GR, MS

Lilla Vibys stall
DJ, GR, KU

Lilla Vibys äng
BO, GR, SA

Viby gårds åkrar

Skillingeberget
GR, KU, NL, PI

Skillinge backe
GR, NL

Malungsparken
BO, GR, LE, NL, SA

Malungdungen
GR

Karlstunds parken
BO, GR, LE

Karlstundskullen
GR, NL

Stenkullaskogen
GR, KU

Skogsdungens förskola
BO, DJ, GR, LE, NL, PI

Malungsvägens allmänning
GR

Rättviksängen
BO, GR

Norra Vibyåsen
GR, MS, NL

Basunvägens skogskant
GR, NL

Tungeisstråket
GR

Viby herrgård
GR, KU, NL, PI

Viby källas lekplats
BA, GR, LE, MO, VI, GR, SA

Viby källas skog
GR, NL

Diof Schaffers skog
GR, KU, NL

Viby kullen
GR, KU, NL

Nordöstra Ekbacken
GR, KU, NL

Norra Ekbacken
GR, KU, NL

Orsövägens vall
GR, NL

Solbäcka förskola
NL, PI

Södra Vibyåsen

Rälsens förskola Viby
BO, LE, PI

Skogsigelkottens förskola

Västra stationsvägens äng

Östra Järvafältet

C3

Norråsen
GR, MS, NL, VA
Norråslången
GR

Jästfabrikens strandpromenad
GR, MP, MS, NL, PI, UT

Kråkan och Jacobslund
DU, GR, KU, NL

Sollentuna kyrkogård
BL, GR, KU, MS

Norråsen
BA, MP, ML, RD, UT, VA

Sollentunaholm
GR, KU, MS, NL, NP, PI, RD, UT, VA

Stallets boliplan
BA, BO, GR, NL

Stallets skola
BO, KU, LE, NL, PI, SA

Karlstundsgården
BA, GR, MS, ML

Landsvägsparken
GR

Torparången
BA, EV, GR, MS, MO, NL, PI, RD, SO, SA, UT, VR

Karlstundsparken
BO, GR, LE

Tunastråkets park
BO, GR, LE, MS, PI

Karlstundskullen
GR, NL

Brunkebergåsens strandpromenad
BA, GR, KU, MS, UT, VR

Solkattens förskola
BO, LE, PI, SA

Södra Torrskogen

Norra runskogen
GR, LE, NL

Västra lingonskogen
GR, NL

Östra lingonskogen
GR, NL

Södra runskogen
GR, NL

Runboskogen
GR, NL

Porsvägens norra lekplats
BA, BO, GR, SA

Västervägens skola
BO, GR, LE, NL, GR, MS, MP, NL

Norra porskogen
GR, NL

Runbergsskogen
GR, NL

Torrskogens skola
BO, GR, LE, NL, GR, MS, MP, NL

Porsvägens skog
GR, NL

D3



Södra Törnskogen

Norrortsledens norra skog
GR, NL

Norrortsleden södra skog
GR, KU, NL, UT

Norrsåtra
BA, DJ, GR, KU, MS, NL, VA

Fjäturen
BA, VA

Runboskogen
GR, NL

Bautastensskogen
GR, NL

Gustavsbergs skog

Törnskogens skola
BO, GR, LE, MS, NL

GR, LE, NL

B4



Norra Vibyåsen
GR, MS, NL, PI

Viby Källas skog
GR, NL

Olof Schaffers skog
GR, KU, NL

Tungefästträsket
PI

Vibyullen
GR, KU, NL

Nordöstra Ekbacken
GR, KU, NL

Rättviksången
BO, GR

Rålsens förskola Viby
BO, LE, PI

Skogsigelkottens förskola
GR, LE, NL, PI

Cymbalvägens bollplan
BO

Norra Ekbacken
GR, KU, NL

Orsavägens vall
GR, NL

Solbacka förskola
NL, PI

Vibyaskolan
BA, BO, LE, MP, PI

Norra Runstigsskogen
GR, KU, NL

Ekbackens bollplan
BO, GR, NL, SO, SA, BL, GR, KU, MS, NL, NP, UT

Västra stationsvägens äng
GR

Jordgränds lekpark
GR, LE, NL

Vibyplan
BO, MP

Rumbacka skolor
BO, GR, LE, NL, PI

Rävgärdet
GR

Södra Ekbacken
BL, GR, KU, MS, NL, NP, UT

Vassvägens bollplan
BO

Sävgrändsparken
BO, GR, NL, SA

Dammskogen
GR, MS, NL

Södra Vibyåsen
GR, NL

Domänvägsbrynet
GR, MP

Södra Runstigsskogen
GR, NL

Råvalens nordöstra strandskog
GR, NP, VA

Vassången
GR

Viby gårds dammar
GR, MS, NL

Domänskogen
GR, NL

Silingans skog
GR, NL

Råvalens nordvästra strandskog
GR, SGR, MS, NP, VA

Råvalens stora vass
GR, MS, RD, VA

Verdandskogen
GR, NL

Järvens förskola
Viby
GR, MS

Väpnarskogen
GR, NL

Lilla silingans park
BA, GR, NL, SA

Råvalens badplats
BA, NL, UT, VA

Råvalens västra strand
GR, MS, VA

Officersången
BO, GR, SA

Tolvmannskogen
GR, MS, NL, VA

Östra Järvafältet

Rekrytsskogen
GR

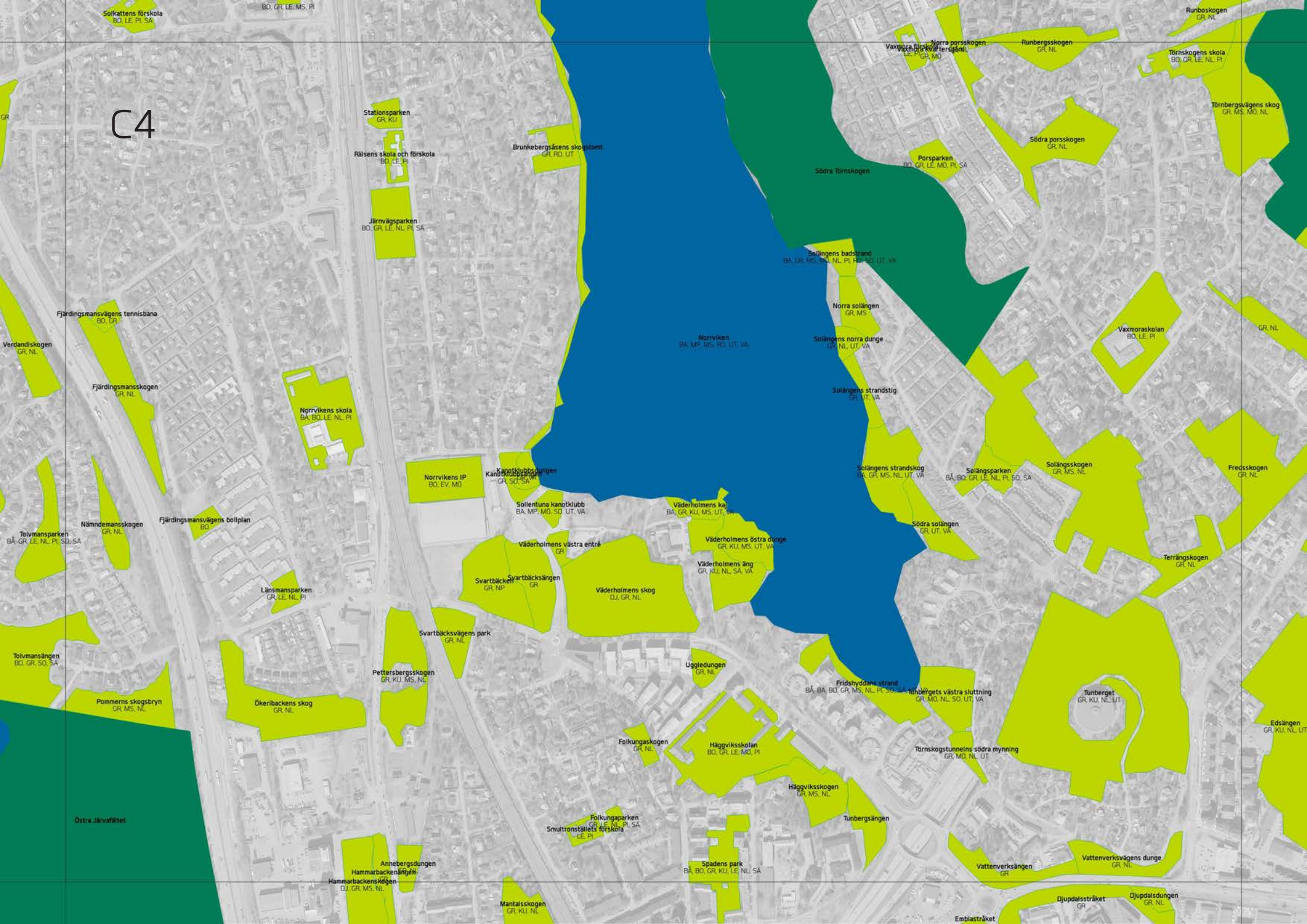
Tolvmansparken
BA, GR, LE, NL, PI, SO, SA

Råvalen
BA, VA

Tolvmansången
BO, GR, SO, SA

GR, MS, NL

C4





D4

Runboskogen
GR, NL

Törnskogens skola
BO, GR, LE, NL, PI

Södra Törnskogen

Törnbergsvägens skog
GR, MS, MO, NL

Bautastensskogen
GR, NL

Norrslätra
BA, DJ, GR, KU, MS, NL, VA

Fjäturen
BA, VA

Gustavsbergs skog
GR, MS, MO, NL

Gustavsbergs äng
GR, MO, NL

Väsjön
BA, VA

Fjäturens skogshörn
GR, NL, VA

Väsjöns östra skog
BA, GR, NL, PI, UT, VA

Fräkenskogen
GR, NL

Gammelvägens norra skog
GR, MS, NL

Gammelvägens allmänning
GR, NL

Gammelvägens södra skog
GR

Tulpanparken
GR, LE, PI, SA

Väsjöbacken
BÅ, BA, GR, MS, MO, NL, PI, UT, VA

Fredsskogen
GR, NL

Malvastigens dunge
GR, NL

Terrängskogen
GR, NL

Edsbergsskogen
GR, MP, MS, NL, PI, RO

Rösjöskogen

Skogsängsparken
BO, GR, PI, SO, SA

Edsbergs sportfält
BÅ, BO, EV, GR, MP, MS, MO, NL, PI, RO, SO, SA

Edsängen
GR, KU, NL, UT

Stängd förskola
LE, NL

Alténparken
GR, LE, NL, PI, SA

Lödskogen
DJ, GR, MS, NL, UT

Bikupans förskola
LE, NL, PI

Ribbings grönstråk
GR, MS, MO, NL, SA

Jaktsskogen
GR, NL

Rösjöskolan
BA, BO, LE, NL, PI

Malla Silve
Milla Silve

Kruthornsskogen

C5

Östra Järnvägfältet

Hästens kraftledningsstråk
GR, NL

Västra Fyndeskogen
GR, MS, NL

Fyndets kolonimråde
MÖ, OD, PI

Östra Fyndeskogen
GR, NL

Grindstuguskogen
GR, NL

Knistaskogen
GR, KU, NL

Knistaången
GR, KU, NL, UT

Hästhagsparken
GR, LE, NL, PI, SA

Häggviksparken
GR

Slånärskogen
GR, NL

Slånärsången
GR, NL

Lagmansången
GR, MS

Smedjevången
GR

Gula husens bostadsplan
BO, SA

Häggviksledens park
BÄ, DJ, GR, MS, NL, PI, SA

Mantalsvägens lekplats
BÄ, BO, GR, LE, MÖ, NL, PI

Mantalskogen
GR, KU, NL

Hammarbackenången
GR

Hammarbackenskogen
DJ, GR, MS, NL

Annebergsdungen
GR, NL

Spadens park
BÄ, BO, GR, KU, LE, NL, SA

Tunbergsången

Vattenverksången
GR

Vattenverksågens dunge
GR, NL

Östervågens dunge
GR, KU, NL

Emblastråket
GR

Djupdalsstråket
GR

Djupdalsdungen
GR, NL

Djupdalsången
BO, GR, PI, SA

Skälbykolans höjd
GR, NL

Skälbyskolan
BO, LE, PI

Skälbydungen
GR, NL

Skälbyparken
GR, KU, LE, MS, MÖ, NL, PI, SO, SA

Välhalladungen
GR, KU, MÖ, NL

Nyckelparken
BO, GR, KU, LE, NL, SA

Norra hagskogen
GR, KÖ, NL

Södra hagskogen
GR, KU, MÖ, NL

Turelund
GR, KU

Bona Spey
BO, GR, NL

Linnés förskola
LE, NL, PI

Öngstorp
GR, KU, NL

Söllentunavallen
BO, EV, GR, MP, MÖ, PI, UT, VA

Sandåsskogen
UT

Soffielunds förskola
LE, PI

Utsiktavägens sluttning
BL, GR, PI, UT

Östervändsgränds dungan
GR, KU

Soffielundskolan
BO, LE, MÖ, PI, SA

Vittraskolan
BO, GR, LE, NL, PI

Mjölånsången
GR, NL

Turebergs allé

Edsbergsparken

Rudbecksparken
GR, PI

BO, LE, PI



05

Djupdalsängen
BO, GR, PI, VA

Mallas äng
GR, PI, SA

Jaktskogen
GR, NL

Lods-kogen
DJ, GR, MS, NL, UT

Bikupans förskola
LE, NL, PI

Ribbings grönstråk
GR, MS, MO, NL, SA

Rösjöskolan
BA, BO, LE, NL, PI

Edsbergsskogen
GR, MP, MS, NL, PI, RO

Labyrintens förskola
LE, NL

Edsbergsskolan
BO, PI

Malla Silfverstolpes allé

Rudbecks grönstråk
GR, MS

Rösjöskolans förskola
GR, LE, NL, PI

Norra kruthornskogen
DJ, GR, MS, NL, PI, RO, UT

Kruthornsparken
BO, GR, KU, LE, MS, NL, PI, SA

Rudbecksparken
GR, PI

Kohagen
GR, NL

Gärdeskolan
BO, LE, PI

Gärdesängen
GR, SA

Edsbergsvägens allmänning
GR, PI, SA

Baronens allmänning
GR, PI, SA

Oxenstiernas allmänning
GR, PI, SA

Mallas förskola
BO, LE, PI

Yxvägens allmänning
BO, GR, SA

Yxvägsskogen
GR, NL

Södra kruthornskogen
GR, MS, NL

Rudbecks vägpark
GR

Kruthornskogen
GR, MS, NL, RO

Slottsvägsparke
BA, GR, LE, MO, NL, PI, SO, SA

Ploggen
GR, KU, MS, NL, PI

Edsbergsparken
BL, EV, GR, KU, MS, MO, NL, PI, SO, SA, UT, VA

Mjölkkällarberget
BL, GR, KU, LE, MP, MS, MO, NL, PI, UT, VA

Norra skoldalskogen
GR, NL

Norra murkeldungarna
GR, NL

Östra murkelskogen
GR, NL

Kvarnskögens förskola
GR, LE, NL, PI

Flottareskogen
GR, MS, NL, PI

Skogvaktarens sankmark
GR

Rösjöbadets camping
BO, MS, MO, NL, PI

Turelund
GR, KU

Robbers strand
GR, UT, VA

Landenoras strand
GR, NL, UT, VA

Kvarndungen
GR, NL

Badberget
BA, GR, MO, NL, PI, SO, UT, VA

Kvarndammen
GR, KU, MS, NL

Kvarnskögen
GR, MS, NL, RO

Sollentunavallen
BO, EV, GR, MP, MO, PI, UT, VA

Edsvikens västra strandpromenad
GR, MS, MO, NL, PI, UT, VA

Edsviken
MP, RO, UT, VA

Landsnora kvarn
EV, GR, KU, NL, UT, VA

Sandåskogen
UT

LE, PI

Utsiktavägens sluttning
BL, GR, PI, UT

Bösskogen
GR, NL

Södra Falkberget
GR, NL, PI, RO, UT, VA

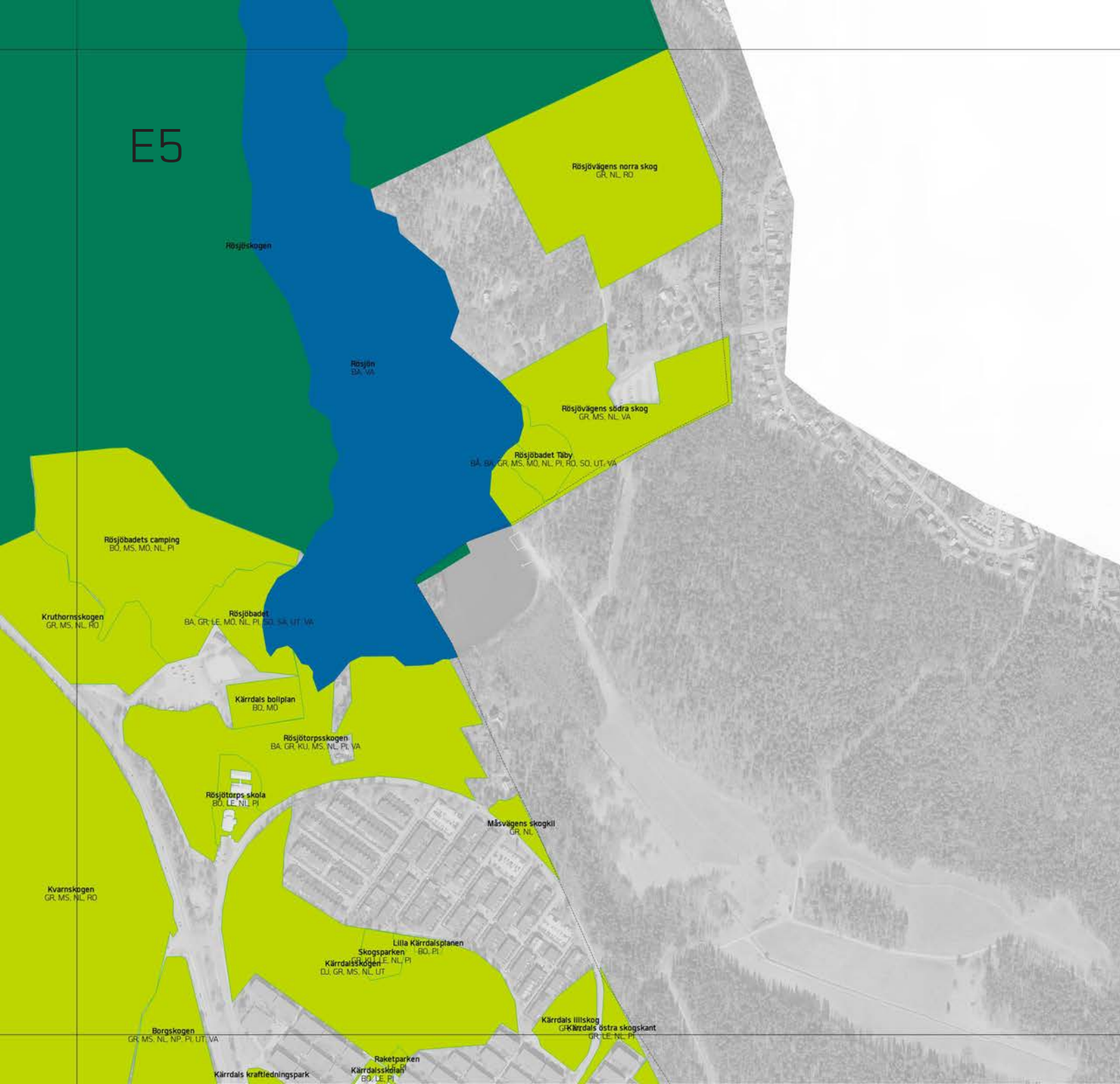
Bergendals västra skog
GR, NL, RO, UT, VA

Bergendals västra entrédunge
GR, KU

Bergendals östra entrédunge

Turebergs strandpark
BA, GR, MP, MS, MO, PI, SO, SA, UT, VA

E5



C6





D6

- Utsiktavägens sluttning GR, NL, UT
- Edsvikens västra strandpromenad GR, MS, MO, NL, PI, UT, VA
- Mjölnerstigens slätt GR
- Nytorpsparken GR, KU, MS, MO, NL, PI, RO, UT, VA
- Turebergs strandpark BA, GR, MP, MS, MO, PI, SA, UT, VA
- Trappvägsskogen GR, NL, VA
- Sollentuna bättklubba UT, VA
- Edshöjdsskogen GR, NL, UT, VA
- Segeluddsdungen GR, RO, UT, VA
- Sollentunavägens allé MO
- Anlarpplatsen KU, MO
- Gåsens förskola LE, PI
- Pärugglans förskola GR, LE, NL, PI
- Kung Agnes hög BA, GR, KU, NL
- Dalboiparken BO, GR, LE, MO, NL
- Ringvägsskogen BA, GR, MP, MO, NL, RO, UT, VA
- Edsviken MF, RO, UT, VA
- Badvägsstrandens BA, GR, UT, VA
- Sjöbergs badplats BA, BG, GR, MP, MO, NL, PI, SO, SA, UT, VA
- Sjöbergs strandskog BA, GR, NL, SO, UT, VA
- Johannelundsängen GR, NL
- Hersby hembygdsgård EV, GR, KU, MO, NL, PI
- Västra Hersby GR, NL, PI, SO
- Sjelpnerskullen GR, KU, NL
- Sjelpnersängen GR, PI
- Engelska parken GR, KU, MO, NL
- Gösta Tamms strandpark GR, PI, UT, VA
- Junkerväghöjden GR, NL
- Bätvägens strandstig GR, NL, RO, SO, UT, VA
- Johannelundsskogen GR, NL
- Ösgårdsparken BO, GR, LE, MO, NL, PI, SA
- Kummelbyåsen GR, KU, NL
- Barrvägens gravfält GR, KU, NL
- Bätvägens strandpark BA, GR, UT, VA
- Alvågens norra lund GR, NL, UT, VA
- Alvågens södra skog
- Drotsvägens gravfält
- Bösskogen GR, NL
- Bössdungen GR, NL
- Södra Falkberget GR, NL, PI, RO, UT, VA
- Bergendals västra skog GR, NL, RO, UT, VA
- Bergendals västra entrédunge GR, KU
- Bergendals östra entrédunge GR, KU, LE
- Bergendals förskola LE, PI
- Bergendals äng GR
- Snickartorps skog GR, KU, MS, NL
- Bergendals park BA, GR, KU, MS, NL, PI, SO, SA, UT, VA
- Bergendals östra skog GR, MS, NL, VA
- Bergendals strandsluttning UT, RO, MS, NL, UT, VA
- Borgskögen GR, MS, NL, NP, PI, UT, VA
- Kvarnskögen GR, MS, NL, RO
- Alvågens norra lund
- Alvågens södra skog



Kvarnskogen
GR, MS, NL, RD

E6

Kärrdalsskogen
DJ, GR, MS, NL, UT

Kärrdals lillskog
Kärrdals östra skogs Kant
GR, LE, NL, PI

Raketparken
LE, PI

Kärrdals kraftledningspark
GR, NL

Kärrdalsskolan
BO, LE, PI

Kärrdals södra lekplats
LE, PI

Sjöbravägens förskola
LE, NL, PI

Västra steglitskogen
LE, NL, PI

Kärrdals östra lekplats
LE

Sidensvägens lekplats
KU, LE, NL, SA

Borgskogen
GR, MS, NL, NP, PI, UT, VA

Sidensvägens kulle
GR, NL

Snickarbarnens förskola
LE, PI

Domherreskogen
GR, MS, NL

Morkulleparken
BO, GR, LE, MO, PI, SA

Morkullehöjden
GR, NL

Blåmesgränds kraftledningsstråk
GR

Steglitsvägens skogshörn
GR, NL

Domherrevägens gamla tomt
GR, NL

Vaktelskogen
GR, NL

Sjöbergs badplats

Tjäderskogen
GR, NL

Orösvägens bollplan
GR, NL, BO

Koltrastvägens utviksplats
SO, UT, VA

Kompassens förskola
LE, NL, PI

Sjöbergs höjd
GR, NL

Sjöbergs fornborg
GR, KU, NL, NP, UT, VA

Sjöbergs strandpromenad
GR, MS, UT, VA

Edsviken
MF, RD, UT, VA

Snäppvägsängen
GR, UT, VA

C7



D7



Ösgårdsparken
BO, GR, LE, MO, NL, PI, SA

Barrvägens gravfält
GR, KU, NL

Båtvägens strandpark
BA, GR, UT, VA

Kummelbyåsen
GR, KU, NL

Drotsvägens gravfält
GR, KU, NL

Alvågens norra lund
GR, NL, UT, VA

Alvågens södra skog
GR, NL, UT

Drotsvägsdungen
GR

Oxelparken
GR

Sportvägens lund
GR, MS, NL

Sportvägens lekpark
LE, NL, PI, UT

Björkängen
GR, NL

Kummelbyparken
GR, NL, PI

Idrottsplatsens sluttning
Heleneunds IP
GR, NL, UT
BO, MO, PI

Heleneundsskolan
BO, LE, PI

Sportvägens strandpark
BA, BO, GR, MS, MO, PI, SO, SA, UT, VA

Skutans båtplats
MO, UT, VA

Parkstugans förskola
LE, PI

Krönets park
GR, LE, PI

Hedvigsdalsskogen
GR, NL

Harvägens norra äng
GR, KU

Mårdvägens äng
GR, NL, PI, SO

Eriksbergsparken
GR

Pilvägsparken
BA, BO, GR, NL, PI, SA

Harvägens södra äng
GR, NL, UT

Varvets strand
BA, GR, MS, MO, SO, UT, VA

Pilvägens östra gård
GR, LE, NL, PI

Pilens förskola
LE, PI

Mullevägens äng
GR, MS

Edsvikens förskola
GR, LE, NL, PI

Naturas förskola
GR, LE, NL, PI

Pilvägens västra gård
BA, GR, NL, PI

Stupvägens lekpark
GR, LE, MO, NL, PI

Hedvigsdalsparken
GR, KU, PI

Pilvägens västra gård
GR, LE

Stupvägens östra gård
GR, LE, NL, PI

Tälbackens förskola
LE, NL, PI

Hökarbodens förskola
LE, PI

Stupvägens västra gård
GR, LE, NL, PI

Heleneunds torg
KU, MO

Rosenhillsskogen
GR

Scoutstråket
GR, MS, NL

Ljungskogen
GR, MS, NL

Eriksbergsskolan
BO, LE, NL, PI

Svalgångens förskola
LE, PI

Vattentornsskogen
GR

Bergsättersberget
GR, NL

Rosenhillskullen
GR, NL

Skogsbrynets förskola
GR, NL, PI

Tegelhagskogen

Minkvägens skogskant
GR, MS

Tegelhagskolan
BO, LE, PI

Skogstorpsvägens vall
GR, NL

Tegelhagsvägens bolloplan
GR, LE, NL, PI, MO

Skogstorpskullen
GR, NL

Tegelhagsvägens östra kulle
GR, NL

Silverdals griftegård
GR, KU, MS, RO

Tegelhagsvägens västra kulle
GR, NL

Silverskogens förskola
GR, LE, NL, PI

Koloniområdets äng
GR

Tegelhagens vägpark
GR, NL

Koloniområdest skogskant
GR, MS

Tegelhagens koloniområde
GR, MO, OD

E7



MO, UT, VA

Edsviken
MO, PE, UT, VA

GR, NL, PL, SO

Varvets strand
BA, GR, MS, MO, SO, UT, VA

Tegethagskogen

D8



E8

Tegehogsskogen

Edsviken
MP, RL, UT, VA

Tegehogens södra skogskant
GR, NL

Rådandalen
BA, BO, GR, LE, MS, MO, NL, PI, SO, SA, UT

Sländskogen
GR, NL, PI

Almska trädgården
GR, KU, NL

Rådans skola
BO, GR, KU, LE, NL, UT, VA

LE, PI

Limvärparken
BA, GR, NL, PI, SO

Limvävaskogen
GR, NL

GR, NL

UNDERLAG

Följande GIS-underlag har använts:

SOLLENTUNA KOMMUN

Flygfoto (2020)

Adresspunkter

SCB

Boende inom 100-metersrutor (2017-12-31)

NATURVÅRDSVERKET

Naturresevat

LANTMÄTERIET

GSD-Terrängkartan

GSD-Fastighetskartan

