



SOLLENTUNA SOCIOTOPPKARTA

FOTO: KARIN LÜNDGREN

“Fantastiskt vackert med allt vatten och frihets känslan”

Citat från webbenkäten “Bästa platsen!”

INNEHÅLL

Sammanfattning	4	3. TILLGÅNGSANALYS	32
Inledning	5	3.1 Tillgång till grönområden	33
1. POPULÄRA PLATSER	8	3.2 Grönyta per person	34
1.1 Populära platser i webbenkäten	9	3.3 Närhet till grönområden	35
1.2 Populära platser i intervjuerna	11	3.4 Närhet till lek	36
1.3 Populära platser för åldersgrupper	12	3.5 Befolkningstäthet	37
1.4 Sollentunabornas önskemål	14	4. DISKUSSION	39
1.5 Tidigare kartläggning	15	5. KARTREGISTER	41
2. PLATSERNAS SOCIALA VÄRDEN	17	Källförteckning	66
2.1 Områdesavgränsning och namnsättning	18		
2.2 Summering	19		
2.3 De sociala värdena	20		
2.4 Mångfald av sociala värden	29		
2.5 Populära platser vintertid	30		

MEDVERKANDE

KONSULTER

Alexander Ståhle (uppdragsansvarig), Spacescape

Karin Lundgren, Spacescape

Ida Wezelius, Spacescape

Anders Sandberg, extern rådgivare

BESTÄLLARE

Sollentuna kommun

Kontaktpersoner: Karin Hermansson & Paola Ponzio

FOTOGRAFER

Linnéa Johansson

Karin Lundgren

SAMMANFATTNING

Sollentuna sociotopkarta syftar till att kartlägga den bebyggda miljös grönstruktur med avseende på funktion, värden och tillgänglighet för Sollentunaborna. Sociotopkartan blir ett av flera underlag som tas fram till översiktsplanens tematiska tillägg, ”Urban Grönstruktur”.

Naturreservaten i den bebyggda miljös omgivning har inte inkluderats i kartläggningen av sociotoper, dock i GIS-analyserna för att ge en representativ bild av tillgången till grönområden.

Det omfattande arbetet med att kartlägga grönområdenas vistelsevärden har innefattat en brukarvärdering (webbenkät och fokusintervjuer) och en expertvärdering (observationer och områdesavgränsning). Sammanlagt har cirka 800 Sollentunabor deltagit. Resultatet av Sollentuna sociotopkarta kan summeras i följande punkter:

- 59 procent av kommunens totala markyta består av sociotopytor och naturreservat. Av sociotopytorna har 70 procent värdet grön oas.
- I Tureberg är avsaknaden av såväl offentliga grönområden som sociala värden tydlig. Ett sätt att kompensera sämre tillgång till grönområden är att satsa på en mer värdetät parkmiljö och att utveckla nya parker i samband med kommande stadsutvecklingsprojekt.
- De vatten- och strandnära miljöerna längs Edsviken och Norrviken får flest platsbeskrivningar

i webbenkäten och uppskattas i fokusintervjuerna, både under sommar och vinter. Naturreservaten används i hög utsträckning men inkluderas inte i sociotopkartan. Främst vuxna beskriver dock dessa som viktiga grönområden för rofylldhet och avkoppling.

- Populära platser hos ungdomar innebär ofta möjlighet till olika typer av sportaktiviteter eller mötesplatser. Exempel på dessa är Sollentunavallen, volleybollsplanen i Vaxmora, badplatser längs Norrviken och Edsviken samt Väsjöbacken.

- Kulturmiljön, fornminnen och tillgången till skogsområden är en stor del av Sollentuna kommuns identitet som många vill bevara.

- Fokusintervjuer med förskolepedagoger har visat att fördelningen av grönområden i den bebyggda miljön är ojämn i kommunen, där vissa kommundelar har god tillgång medan främst Tureberg har brist på parkmiljöer. Detta innebär en rättviseproblematik när tidigare studier genomförda av Sollentuna kommun visar att förskolorna främst nyttjar närliggande områden för rekreation och naturnära pedagogik.

- I både webbenkäten och fokusintervjuerna motogs önskemål och förbättringsförslag gällande Sollentunas grönstruktur. Dessa handlar om att utveckla befintliga grönområden med bättre sittplatser och belysning, förbättra tillgängligheten till/inom grönområdena för gång- och cykel-

trafikanter samt att bevara befintliga grönområden som de är.

- Webbenkäten och fokusintervjuerna har visat populära platser specifika för olika åldersgrupper. Bland annat uppskattar barn Fågelsångsparken, ungdomar Väsjöbacken och vuxna/äldre Engelska parken.

- GIS-analyserna som genomförts är: Tillgång till grönområden, grönyta per person, närhet till grönområden, närhet till lek och befolkningstäthet. Analyserna visar att Sollentunas invånare har god tillgång och relativt korta avstånd till offentliga grönområden. Boende i alla kommundelar har även nära till platser för offentlig lek. Befolkningstätheten (personer per hektar) är dock relativt låg.

DEFINITIONER

FRIYTA – Obebyggd mark

FRIOMRÅDE – Offentlig friyta

GRÖNYTA – Grön friyta

GRÖNOMRÅDE – Offentlig grönyta

”GRÖN OAS” – Grönområde

SOCIOTOP – Avgränsad plats som har en viss sammansättning av sociala värden

INLEDNING

BAKGRUND

En ny översiktplan antogs av Sollentuna kommun år 2012. I samband med det beslutade kommunen att fördjupa kunskapen om grönstrukturens värden och funktioner i den bebyggda miljön genom att göra ett tematiskt tillägg till ÖP om urban grönstruktur.

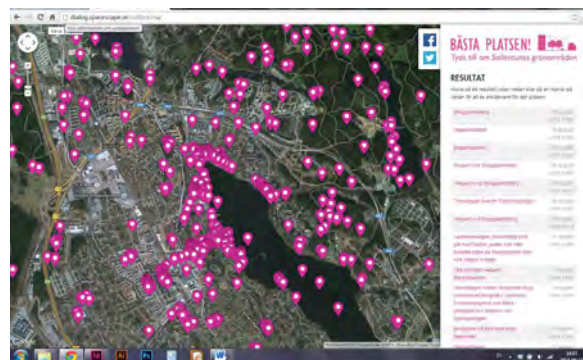
SYFTE

Sollentuna sociotopkarta syftar till att kartlägga den bebyggda miljöns grönstruktur med avseende på funktion, värden och tillgänglighet för Sollentunaborna. Sociotopkartan blir ett av flera underlag som tas fram till översiktsplanens tematiska tillägg, Urban Grönstruktur. Karteringen av invånarnas brukarvärden avses på så vis fungera som stöd för framtida utveckling. Sociotopkartan ger argument för hur grönstrukturen i den bebyggda miljön bör tas tillvara och utvecklas, sett ur människans perspektiv.

”För att kunna behålla och utveckla de höga levnads-kvaliteter som vår tätortsnära natur ger, krävs kunskapsunderlag som beskriver grönområdenas värden sett ur människans synvinkel” (ÖP 2012:64).

METOD

Genom att använda sociotopkarteringsmetodiken, utvecklad av Stockholms stad, har 633 grönområden avgränsats och klassificerats i Sollentuna kommun. Naturreservaten har inte klassificerats utifrån sociala värden då den bedömningen gjordes i samband med reservatsbildningen. Sociotopkartan som metod finns bland annat beskriven i Sociotophandboken (SBK 2003:2) samt i den vetenskapligt publicerade artikeln ”Sociotope mapping: Exploring public open space and its multiple use values in urban and landscape planning practice” (Nordisk Arkitekturforskning, Ståhle, 2006). Brukarvärdering och expertvärdering används som medel för att inhämta kunskap från både invånare och experter.



WEBBFORUMET "BÄSTA PLATSEN!"

Webbenkäten resulterade i 810 platsbeskrivningar.

BRUKARVÄRDERING

Med webbenkäten "Bästa platsen!" (www.dialog.spacescape.se/Sollentuna) fick Sollentunaborna under maj–augusti 2014 möjligheten att markera en favoritplats och beskriva dess kvaliteter. För att underlätta en systematisk kunskapsinhämtning användes 17 kategorier av vanligt förekommande sociala värden. I webbenkäten fanns också möjligheten att utveckla beskrivningen och föreslå förbättringsåtgärder. Enkäten resulterade i 810 platsbeskrivningar, i många fall med utförliga beskrivningar och förbättringsförslag. Som ett komplement till webbenkäten genomfördes fokusintervjuer med förskolor, skolor och föreningar i olika kommunal delar. Deltagarna valdes ut för att få en så bred geografisk och demografisk spridning som möjligt. Totalt deltog 63 personer, varav 20 var förskolepedagoger som representerade 710 barn respektive 183 grundskoleelever.

EXPERTVÄRDERING

Parallellt med dialogen genomfördes en expertvärdering av Linnéa Johansson, landskapsarkitekt på Sollentuna kommun. I expertvärderingen observerades vistelsen på offentligt tillgängliga platser övergripande genom gåturer. Med hjälp av dessa observationer tillsammans med en komplettering från kommunens naturvårdare, gjordes en bedömning av platsernas kvaliteter utifrån samma kategorier av sociala värden som i webbenkäten. I expertvärderingen ingår också områdesavgränsning och namnsättning baserad på områdenas sociala värden och naturliga gränser mellan olika platser. Bedömningen har gjorts utifrån ett systematiserat protokoll, enligt sociotopkarteringsmetodiken, och lett fram till en preliminär sociotopkarta med områdesavgränsningar och platsnamn.

SOCIOTOPKARTA – SYNTES

I sociotopkartan summeras resultaten från brukarvärderingen och expertvärderingen i en digital kartläggning där brukarvärderingen och expertvärderingen kompletterar varandra. Här kan expertvärderingen ses som en kvalitetssäkring i bedömningen av rimligheten i brukarnas värdering av olika platser. De värderingar som överensstämmer i brukar- och expertvärderingen används direkt i sociotopkartan. Där det uppstår skilda värderingar görs en andra expertvärdering och reflektion kring om de sociala värdena är rimliga. Det är viktigt att lokal kunskap som tidigare varit okänd av experten eller kommunen får ge avtryck i sociotopkartan.

BRUKARVÄRDERING

EXPERTVÄRDERING

SOLLENTUNABORNAS UPPLEVELSER



Fokusintervjuer ger geografisk och åldersmässig spridning



Webbenkät ger alla Sollentunabor en möjlighet att tycka till om grönområdena

SOLLENTUNABORNAS ANVÄNDNING



Områdesavgränsning med hjälp av flygbildstolkning och tidigare kategorisering av grönområden



Observationer av grönområdenas sociala värden och faktiska användning



SOCIOTOPKARTA

EN KARTLÄGGNING AV PLATSERS SOCIALA VÄRDEN





EDSVIKEN

Här beskrivs vilka platser som nämnts i webbenkäten och i fokusintervjuerna som favoriter och varför. Här kan du också läsa om vad olika åldersgrupper gillar mer än andra.

1. POPULÄRA PLATSER

1.1 POPULÄRA PLATSER I WEBBENKÄTEN

Webbenkäten resulterade i 810 platsbeskrivningar med respondenter från Sollentunas alla kommunalder och utanför kommunen. Fördelningen mellan kvinnor och män samt åldersgrupper var relativt jämn.

Strandkanterna runt Edsviken och Norrviken

Tillgången till Edsvikens och Norrvikens stränder uppskattas av samtliga åldersgrupper och av invånare från hela Sollentuna. Dessa platser används för solbad och bad under sommaren och för vinteraktiviteter som skridskoåkning under vinterhalvåret. Respondenterna uppskattar specifika platser såsom badberg och utsiktsplatser men även strandpromenaderna som följer strandkanterna.

Parker i närheten av Sollentuna centrum

Parkerna i anslutning till Sollentuna centrum är mycket uppskattade i webbenkäten. Malmparken, Edsbergsparken, Näckan och Fågelsångsparken får flera platsbeskrivningar och ges som förslag på förslagen för framtida utveckling av centrala Sollentuna.

Väsjöbacken och elljusspåret

Väsjöbacken, elljusspåret, Edsbergs sportfält och utegymmen får många platsbeskrivningar i webbenkäten. Dessa får även många sociala värden

då de används för både friluftsliv och sport samt för avkoppling och återhämtning.

Uppskattade kulturmiljöer

Platser som Sollentunaholm, Engelska parken, Hersby och Bögs gård är populära platser som gröna oaser och för att uppleva kulturhistoriska miljöer. Dessa uppskattas även för de evenemang som anordnas för att samla kommuninvånarna.

Naturreseptaten – både populära bland närboende och mer långväga besökare

Naturreseptaten är populära områden för promenader och rofylldhet. Tydligt är att invånare från alla kommunalder använder dessa områden, men att de även lockar besökare utanför Sollentuna. Järvafältet, Törnaskogen och Tegelhagsskogen omnämndes i störst utsträckning.

Tvåvägskommunikation

För att webbenkäten skulle nå syftet som kommunikation utåt till boende i kommunen, lades även platserna från fokusintervjuerna upp på webbsidans karta. Den demografiska och geografiska fördelningen i brukarvärderingen kan ses till höger.

BÄSTA PLATSEN! Tyck till om Sollentunas grönområden

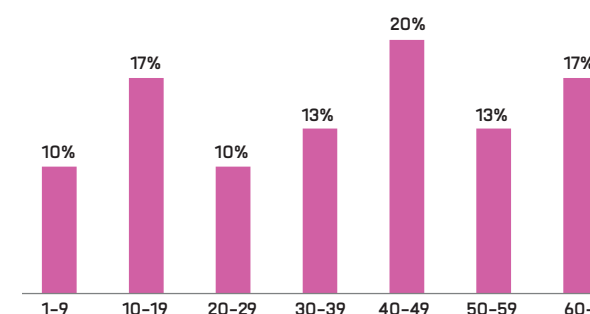


FIG 1

Åldersfördelning i procent bland svaren på webbenkäten.

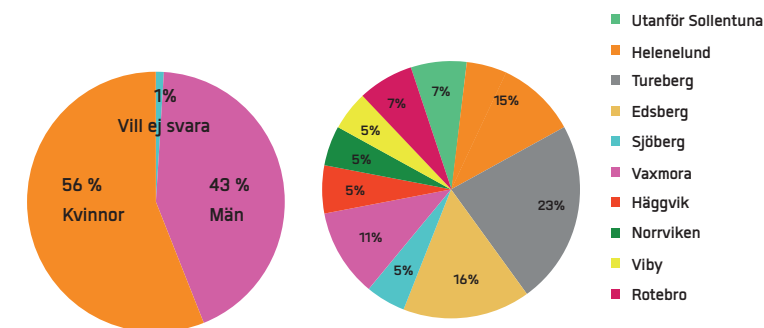
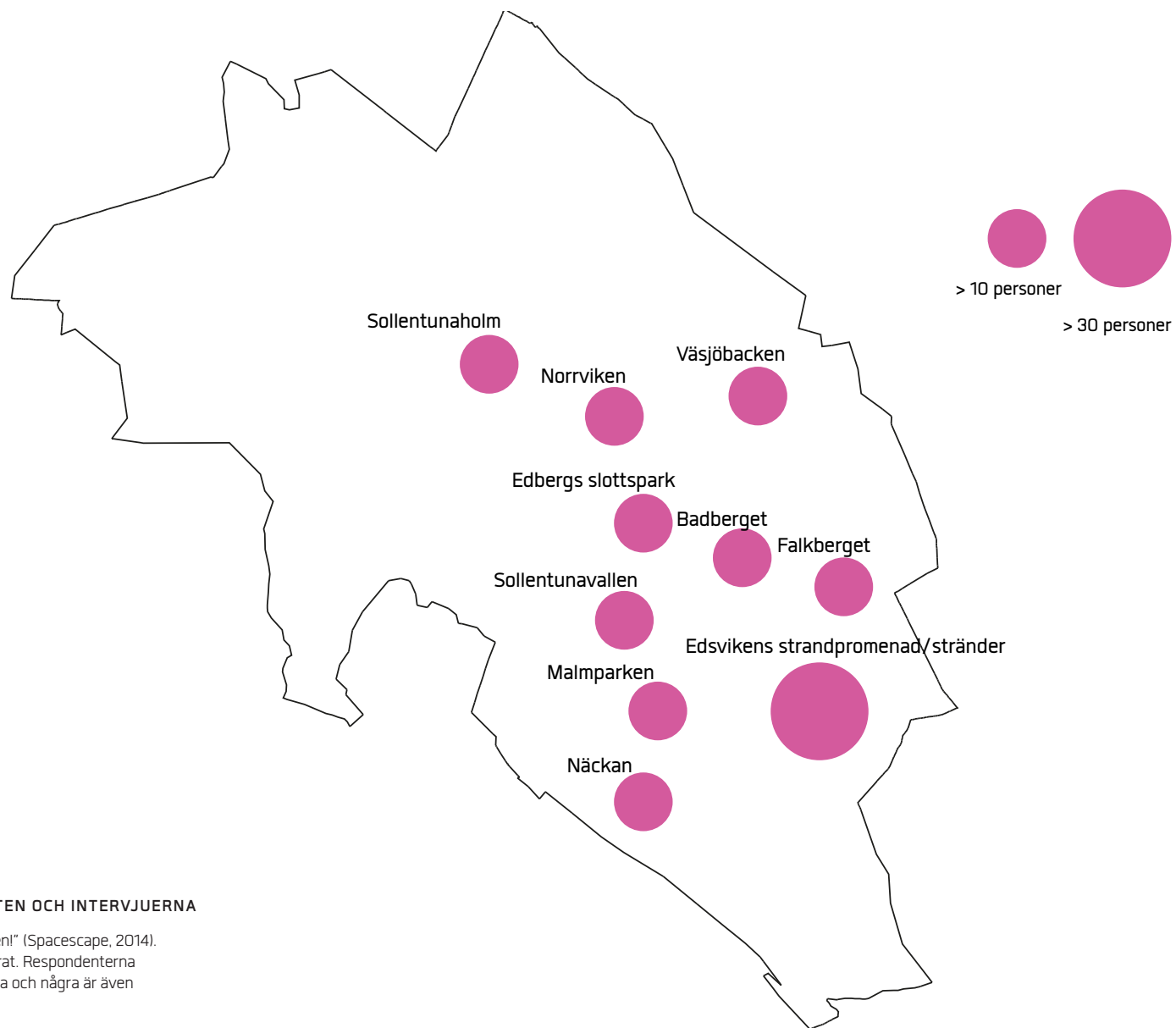


FIG 2

Könsfördelning mellan svaren på webbenkäten i procent.

FIG 3

Fördelning mellan olika kommunalder bland respondenterna i procent.



POPULÄRA PLATSER FRÅN WEBBENKÄTEN OCH INTERVJUERNA

Favoritplatser enligt webbenkäten "Bästa platsen!" (Spacescape, 2014). Ringarnas storlek markerar hur många som svarat. Respondenterna på respektive plats bor i olika delar av Sollentuna och några är även hemmahörande utanför kommunen.

1.2 POPULÄRA PLATSER I INTERVJUERNA

De populära platserna i fokusgrupperna bekräftar webbenkätens resultat

Precis som i webbenkäten är de strandnära sträckorna längs Edsviken och Norrviken favoriter för rekreation, bad, grillning och friluftsliv.

Parker och badplatser med sportaktiviteter – om ungdomarna får välja

Ungdomar och skolelever använder flera av Sollentunas parker och grönområden för sportaktiviteter. Badplatserna längs Norrviken och Edsviken är populära på sommarhalvåret och ofta samlas hela skolklasser där. Uppskattade parker är "Tunnelparken" och Malmparken, men även fotbollsplanerna i Tureberg. Andra strukturerade platser som nämns är volleybollsplanen i Vaxmora och skateparken vid Sollentunavallen. Väsjöbacken används för skidåkning på vintern.

Utöver grönområden anges kommunens fritidsgårdar som uppskattade platser. Främst Satelliten i Sollentuna centrum och Ringen i Edsberg.

Stor skillnad i tillgång till grönområden för förskolorna

Intervjuerna med förskolepedagogerna visar att tillgången till grönområden och parker varierar mellan de olika kommundelarna. Alla tillfrågade upplever en närhet till grönområden med undantag

för förskolorna i Tureberg.

Barn använder i stor utsträckning lokala grönområden

Gemensamt för alla förskolor är att de främst använder de ytor som finns i närheten. I Tureberg uppskattas "Mässparken"/Fågelsångsparken, "Tunnelparken" och "Bananparken"/Malmparken. Men även Skansen och små grönområden i Töjnan (till exempel Norrängen) när de har möjlighet att promenera en bit. På vintern är Högbacka vid Bagarbyvägen en populär pulkabacke.

I andra kommundelar nämns Amerikaskogen, Edsängen, Skälbyparken, Näckan, Sollentunavallen, Sollentunaholm, Bögs gård och områden runt Ravalen. I nordöstra Sollentuna används platser som Vaxmora torp och Edsbergsparken för lek och pedagogisk verksamhet, samt Falkbeget i de östra delarna. I norra Sollentuna används Flygplansparken, Vasaparken och Röda parken.

Pulkaåkning är populärt vid Ekbacken såväl som i Helenelund. Rösjön, Edsviken och Norrviken uppskattas som badplats under sommarhalvåret och för skridskoåkning under vintern.

Fornlämningar unika för Sollentuna

Förekomsten av fornminnen och lämningar i kommunen är unik och Naturskyddsföreningen i Sollentuna och Sollentuna Hembygdsförening

påpekar dess kulturella och sociala värden i grönområdena. Exempel på platser är Engelska parken, Hersby, Sollentunaholm, Mjölkkällarberget vid Edsviken och Bögs gård som är uppskattade kulturmiljöer.

Värdefulla sport- och friluftsspår

Runt Väsjön och Rösjön finns motionsspår som uppskattas av flera av de intervjuade. Utegympen vid Rösjön och Edsviken uppskattas mycket och liknande funktioner efterfrågas i större utsträckning.

Både beskrivningar från webbenkäten och fokusintervjuerna visar att Edsberg sportfält och Väsjöbacken är populära för motion. Edbergs sportfält och området runt Väsjön är även populära platser för svamp- och bärplockning.

Få grönområden i Sollentuna centrum

Norrängen i Töjnan tycks vara ett av de få uppskattade grönområdena i närheten av Sollentuna centrum, utöver de strukturerade parkerna.

"Jag går typ alltid längs med vattnet, för att det är den finaste delen av Sollentuna, enligt mig."

Citat från student i Edsberg

1.3 POPULÄRA PLATSER FÖR ÅLDERSGRUPPER

I fokusintervjuerna kunde populära platser som var specifika för olika åldersgrupper urskiljas.

BARN

Fågelsångsparken
Linbaneparken i Silverdal
Edsån
Vaxmora torp
Falkberget

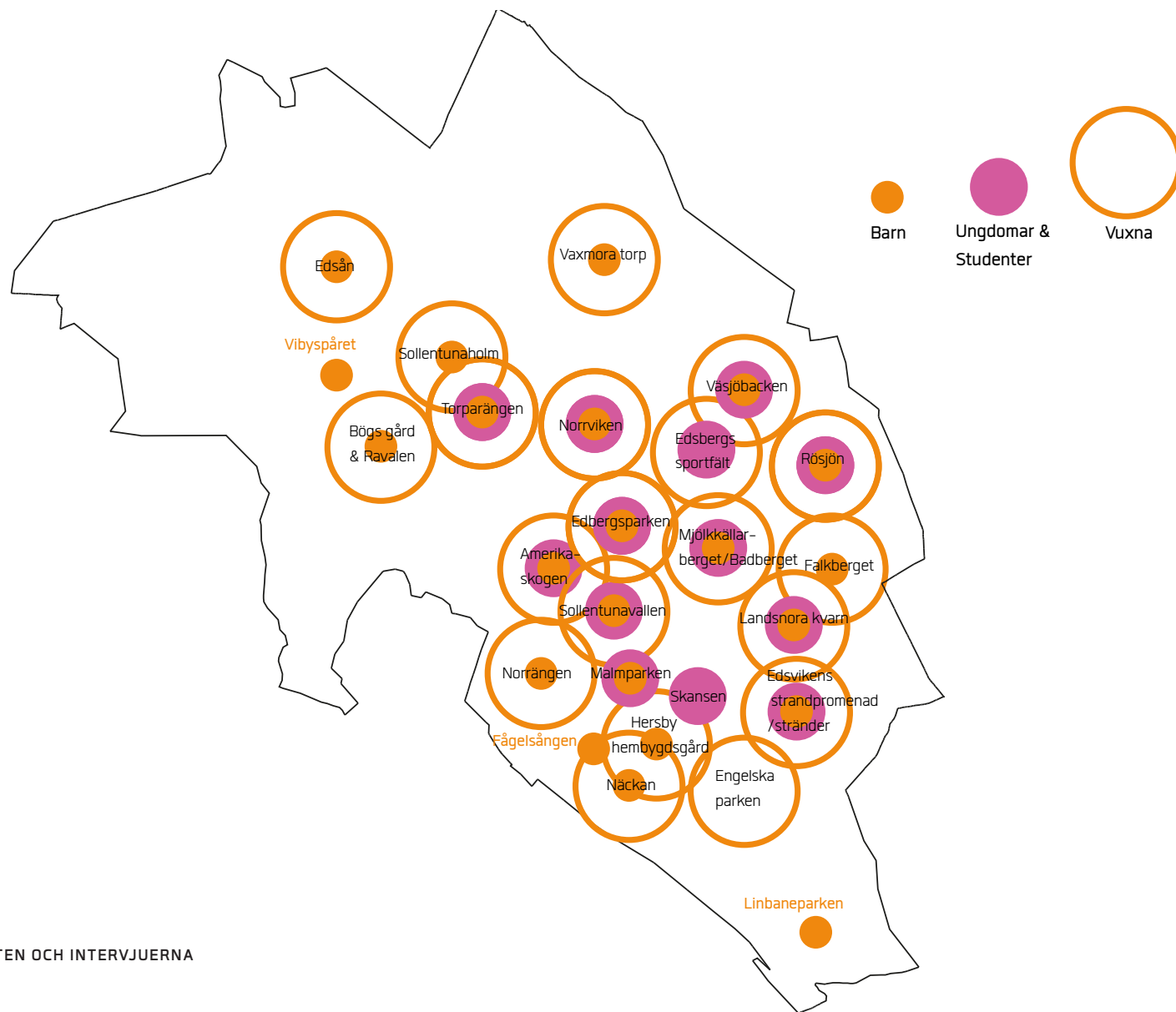
UNGDOMAR & STUDENTER

Volleyplanen i Vaxmora
Väsjöbacken
Fotbollsplanerna vid Bygatan/Malnvägen
Drakudden
Gräsplätten vid Mårdvägen
Lyan Silverdal

VUXNA & ÄLDRE

Engelska parken
Hersby





POPULÄRA PLATSER FRÅN WEBBENKÄTEN OCH INTERVJUerna

Favoritplatser uppdelat i olika åldersgrupper

1.4 SOLLENTUNABORNAS ÖNSKEMÅL

Sollentunabornas förslag till förbättringar av platser har samlats in med hjälp av webbenkäten och fokusintervjuerna och delats upp i tre kategorier – de som handlar om att förbättra tillgängligheten till grönområdena, de som handlar om att bevara grönområdena och de som handlar om att utveckla områdena.

Förbättra tillgängligheten till och inom grönområden för gång och cykel

Det vanligaste förbättringsförslaget inom denna kategori i webbenkäten handlar om att förbättra tillgängligheten till platser för gående, cyklister eller kollektivtrafik. Många uppskattade platser nås bara med tillgång till bil idag.

Bevara grönområdena som de är

Resultatet från webbenkäten visade att en stor del av respondenterna ville bevara den naturliga karaktär som många av Sollentunas grönområden fortfarande besitter och att en förtätning av kommunen ska undvikas. Rädslan för att fler forminnen ska tas bort och att kulturmiljön ska påverkas negativt är stor.

Medlemmarna i Naturskyddsföreningen uttrycker sin oro över den ”privatisering” som sker av offentlig mark längs strandskyddade områden då markägare gärna skapar en känsla av att det är enskilda tomter som beträds, vilket gör att promenerande väljer andra vägar.

Utveckla mera

Sollentunaborna vill ha fler soptunnor för att minska nedskräpningen och att gång- och cykelvägar utrustas med bättre belysning. Många vill även ha fler sittplatser, picknickbord och lekplatser.

Fler grönområden med parkmiljö

Flera respondenter vill se ett ökat antal grönområden med parkmiljö i centrala Sollentuna. Främst förskolorna i Tureberg efterfrågade detta då de har en sämre tillgång till grönområden för att utöva lek och pedagogik i närheten.

Fler utegym, lekplatser och kolonilotter

De redan genomförda satsningarna på utegym och lekplatser i kommunen får mycket beröm och fortsatt utveckling uppmuntrades av flera i webbenkäten. Några önskar även fler möjligheter till odling i form av kolonilotter.

“Vi skulle behöva fler platser som Malmparken.”

Förskolepedagog i Tureberg

“Bögs gård och området bortom är ouppnåeligt för mej som saknar eget fordon.”

Citat från “Bästa platsen!”

“Låt våra grönområden få vara kvar – det är därför de flesta valt att bo i Sollentuna!”

Citat från “Bästa platsen!”

“Det borde satsas på fler bänkar vid isen för att fler ska få plats att snöra skridskor och ha någonstans att sitta då man fikar eller dricker varm saft.”

Citat från “Bästa platsen!”



EDSVIKENS BADPLATS

Här beskrivs de sociala värden, de
upplevelser och aktiviteter, som finns i
Sollentunas grönområden.

2. PLATSERNAS SOCIALA VÄRDEN

2.1 OMRÅDESAVGRÄNSNING OCH NAMNSÄTTNING

IDENTIFIERING AV FRIYTOR ATT KARTERA

I sociotopkartan har alla offentligt tillgängliga friytor (grönområden, torg, sportplaner, skolgårdar eller liknande), som är större än 0,2 hektar, kartlagts. Friytor mindre än 0,2 hektar, men som direkt bedömdes som potentiellt viktiga sociotoper togs också med, till exempel lekplatser. Som grund för urvalet användes gröntypologin över Kista-Sollentuna-Häggvik från Stockholms läns landsting (Tillväxt, miljö och regionplanering 2011). Områden har sedan delats upp, slagits ihop eller ändrat gränsdragning som ett steg i expertbedömningen. Detta utifrån områdets olika sociala värden och kommunens ortofoto.

Den obebyggda markens biotopiska egenskaper och användning fick styra friytornas avgränsning. Ytor som hade olika karaktär i vegetation och/eller topografi eller olika användning skiljdes från varandra. Mindre ytor kunde dock innefatta varierande karaktärer utan att delas upp. Ytor som

enligt kommunens data var särskilt bullerstörda av väg och järnväg uteslöts, såvida de inte bedömdes ha speciella sociala värden, till exempel skogsområden eller parker. Kommunens naturreservat omfattades ej av karteringen. Skolgårdar, förskolegårdar, alléer samt naturområden som inte låg nära bebyggelse beslöt tas med i karteringen.

633 sociotoper identifierade

I arbetet med sociotopkartan har slutligen 633 olika sociotoper identifierats. Sociotoperna tillsammans med naturreservatens markyta täcker 59 procent av kommunens totala markyta. I Stockholm stad och på Lidingö är motsvarande siffra 42 respektive 57 procent. Då en sociotop definieras som en offentlig tillgänglig friyta med likartad användning blir vissa sociotoper, som lekplatser, mycket små, medan exempelvis skogsområden blir mycket stora.

NAMNSÄTTNING AV FRIYTORNA

Varje friyta namngavs och i första hand användes befintliga namn som fanns på kommunens besökskarta samt i Tätortskartan. Där officiella namn saknades bildades nya namn av namn från närliggande gator, områden eller topografin med hjälp av Sollentunas kommunantikvarie och naturvårdare.

PLATSOBSERVATIONER

Platsobservationer utfördes under maj, juni, juli och augusti 2014. Endast ett besök per område gjordes under arbetsdagar mellan klockan 9 och 18. Vädret varierade under observationsperioden, från svalt och regnigt till soligt och varmt. Protokollet från Lidingös sociotopkartering (2014) användes för inventeringarna. Varje friyta fotograferades vid besöket. Tid, datum och sociotopvärden noterades för varje friyta. Observationerna kompletterades med internetsökningar och kommunens digitala kartmaterial.

SÅ KARTLADES SOCIOTOPERNA



Områdesavgränsning av friområden



Observationer av vistelse och inventering av sociala värden



Fokusintervjuer



Webbenkäten "Bästa platsen!"



Områdesavgränsning baserat på sociala värden

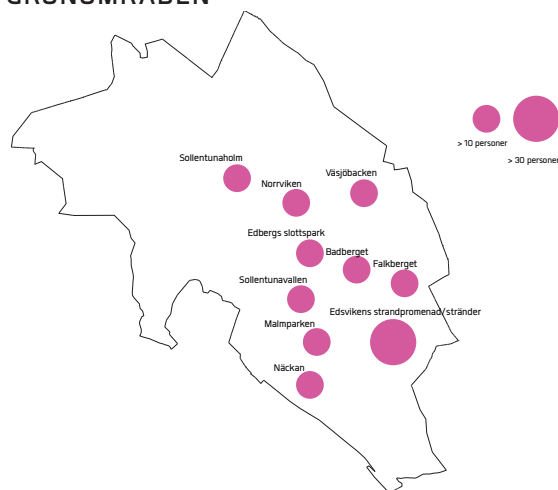
2.2 SUMMERING

I summeringen av Sollentunas gröna sociala värden redovisas värdefulla grönområden efter både brukarvärdering och expertvärdering.

Ojämnr tillgång till grönområden

Till skillnad från övriga kommundelar har Tureberg sämre tillgång till grönområden. Detta kan antas drabba främst barn och ungdomar som inte har möjlighet att ta sig med bil till omgivande grönområden, speciellt till de områden som har sämre tillgänglighet för gång- och cykeltrafikanter.

SÅ IDENTIFIERADES VÄRDEFULLA GRÖNOMRÅDEN



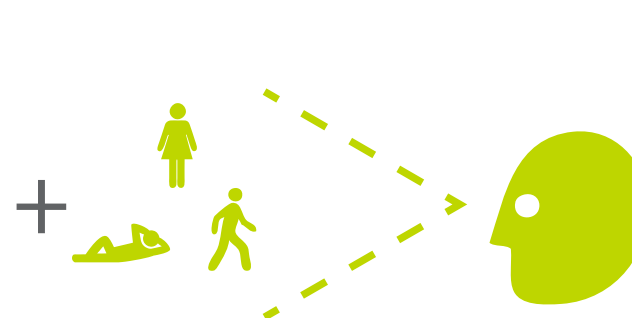
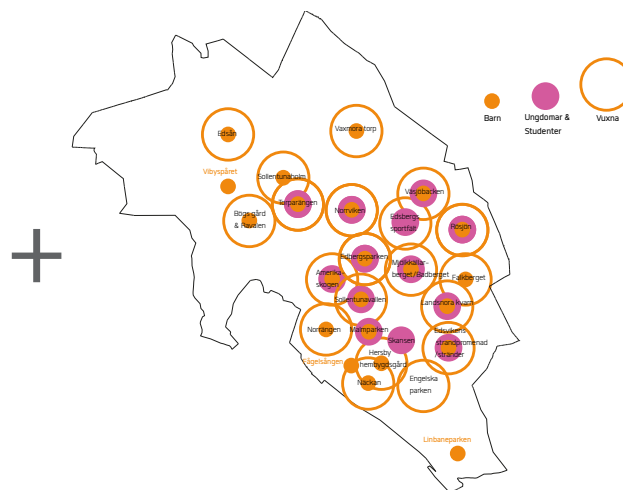
Populära platser i webbenkäten och fokusintervjuerna

Kulturmiljö och friluftsliv

Tillgången till platser med rik kulturmiljö är något som Sollentunaborna uppskattar och vill bevara. Kommunens ökade satsningar på utegym, friluftsliv och motionsspår får positiv kritik.

Naturre reservaten och vattenkontakt

Utöver de populära naturreservaten som omger de bebyggda delarna av Sollentuna är närheten till vatten en tydlig indikator på rekreativa värden i kommunen. Edsviken och Norrviken samt sjöarna Ravalen, Väsjön och Rösjön uppskattas av många.



Väibesökta platser i observationerna

2.3 DE SOCIALA VÄRDENA

Med hjälp av 21 olika sociala värden, hämtade från tidigare liknande sociotopkartor, har mångfalden av sociala värden i de olika grönområdena kartlagts. Varje socialt värde inrymmer i sin tur sedan flertalet liknande värden och aktiviteter beskrivna på sidan 21.

Vid kartläggningen av gröna sociala värden används både resultatet av brukarvärderingen (webbenkäten och fokusintervjuerna) och expertvärderingen. För mer information om hur undersökningarna har syntetiserats, se sidan 5.

SÅ KARTLADES DE SOCIALA VÄRDENA



**BACKÅKNING (BÅ)**

Åka pulka, skidor, snowboard, rodel med mera i backe.

**BAD (BA)**

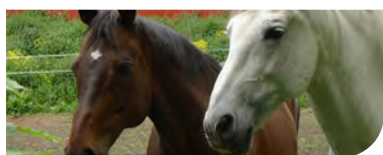
Badupplevelser och vattenlek.

**BLOMPRAKT (BL)**

Uppleva blommor, planteringar och blommande trädgårdar.

**BOLLSPORT (BO)**

Fotboll, handboll, basket, boule, hockey, tennis, volleyboll, friidrott med mera.

**DJURHÅLLNING (DJ)**

Ridstall, djurhagar eller hundrastgårdar.

**EVENEMANG (EV)**

Plats för teater-, musik-, kultur-, motionsevenemang och festivaler.

**GRÖN OAS (GR)**

Platser som domineras av vegetation och som människor söker sig till för att uppleva grönska.

**KULTURMILJÖ (KU)**

Plats med historiska värden, fornlämningar, vacker parkmiljö.

**LEKPLATSLEK (LE)**

Barns lek på anordnad lekplats.

**MOTIONSSPORT (MP)**

Skridskoåkning, golf, friidrott, rodd/paddling samt ute-gym och skatepark med mera.

**MOTIONSSPÅR (MS)**

Markerade motions-spår för gång, cykel, löpning och ridstigar. Platser där skidspår anläggs om vintern.

**MÖTESPLATS (MÖ)**

Viktig träffpunkt där det finns folkliv, plats där människor möts.

**NATURLEK (NL)**

Park- och natur-miljöer som genom sin karaktär uppmanar till lek.

**NATURPÄRLOR (NP)**

Naturområde med spektakulär naturmiljö eller ovanliga arter.

**ODLING (OD)**

Odlingslott eller koloniträdgård samt fruktträdgårdar.

**PICKNICK (PI)**

Här har man picknick och/eller grillar.

**ROFYLLDHET (RO)**

Upplevelsen av avskildhet, tystnad och avkoppling.

**SOLBAD (SO)**

Platser som lämpar sig för att sola.

**SÄLLSKAPSLEK (SÅ)**

Öppna större gräsytor där olika sällskapslekar kan utövas, till exempel brännboll och kubb.

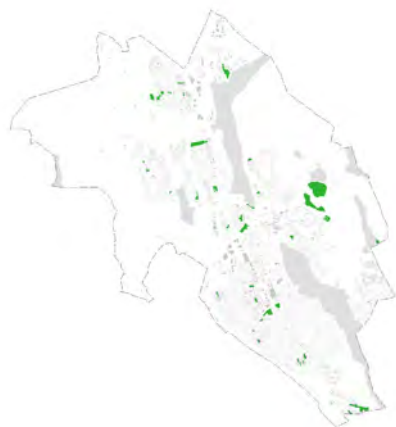
**UTSIKT (UT)**

Utsikt över ett större område, från en höjd eller ut över ett öppet område.

**VATTENKONTAKT (VA)**

Kontakt med större vattenyta vid exempelvis strand, klippa eller kaj.

BACKÅKNING (BÅ)



Åka pulka, skidor, snowboard, rodel med mera i backe.

BAD (BA)



Badupplevelser och vattenlek.

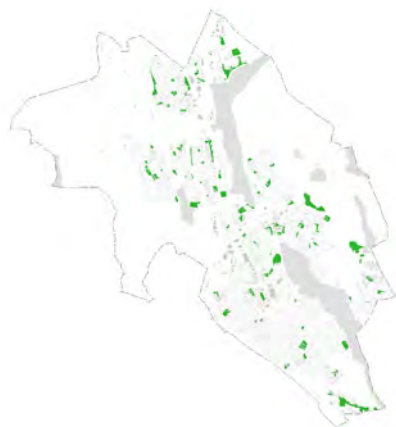
BLOMPRAKT (BL)



Uppleva blommor, planteringar och blommande trädgårdar.



BOLLSPORT (BO)



Fotboll, handboll, basket, boule, hockey, tennis, volleyboll, friidrott med mera.



DJURHÅLLNING (DJ)



Ridstall, djurhagar eller hundrastgårdar.



EVENEMANG (EV)



Plats för teater-, musik-, kultur-, motionsevenemang och festivaler.



GRÖN OAS (GR)



Platser som dominerades av vegetation och som människor söker sig till för att uppleva grönska.



VÄSTRA HERSBY

KULTURMILJÖ (KU)



Plats med historiska värden, fornlämningar, vacker parkmiljö.



LANDSNORA KVARN

LEKPLATSLEK (LE)



Barns lek på anordnad lekplats.



KÄRRDALS ÖSTRA LEKPLATS

MOTIONSSPORT (MP)



Skridskoåkning, golf, friidrott, rodd/paddling samt utegym och skatepark med mera.



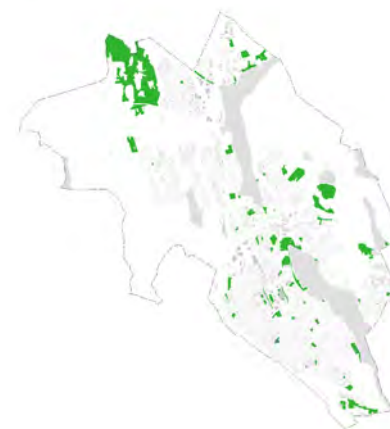
MOTIONSSPÅR (MS)



Markerade motionsspår för gång, cykel, löpning och ridstigar. Platser där skidspår anläggs om vintern.



MÖTESPLATS (MÖ)



Viktig träffpunkt där det finns folkliv, plats där människor möts.



NATURLEK (NL)



Park- och naturmiljöer som genom sin karaktär uppmuntrar till lek.

NATURPÄRLOR (NP)



Naturområde med spektakulär naturmiljö eller ovanliga arter.

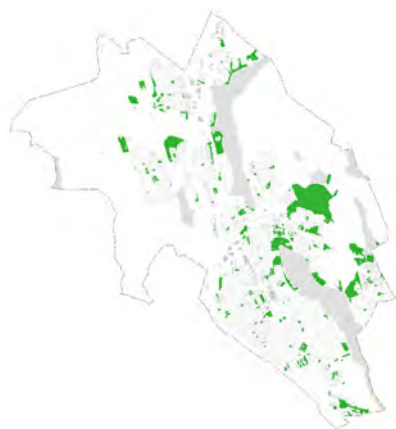
ODLING (OD)



Odlingslott eller koloniträdgård samt frukt-trädgårdar.



PICKNICK (PI)



Här har man picknick och/eller grillar.

ROFYLLDHET (RO)

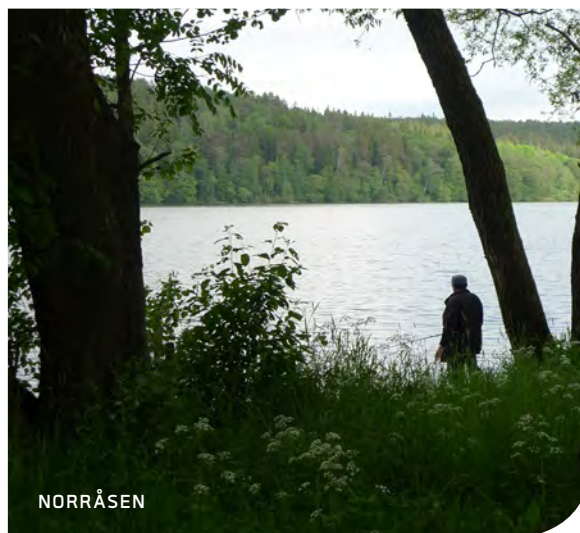


Upplevelsen av avskildhet, tystnad och avkoppling.

SOLBAD (SO)



Platser som lämpar sig för att sola.



SÄLLSKAPSLEK (SÄ)



Öppna större gräsytor där olika sällskapslekar kan utövas, till exempel brännboll och kubb.



UTSIKT (UT)



Utsikt över ett större område, från en höjd eller ut över ett öppet område.



VATTENKONTAKT (VA)



Kontakt med större vattenyta vid exempelvis strand, klippa eller kaj.



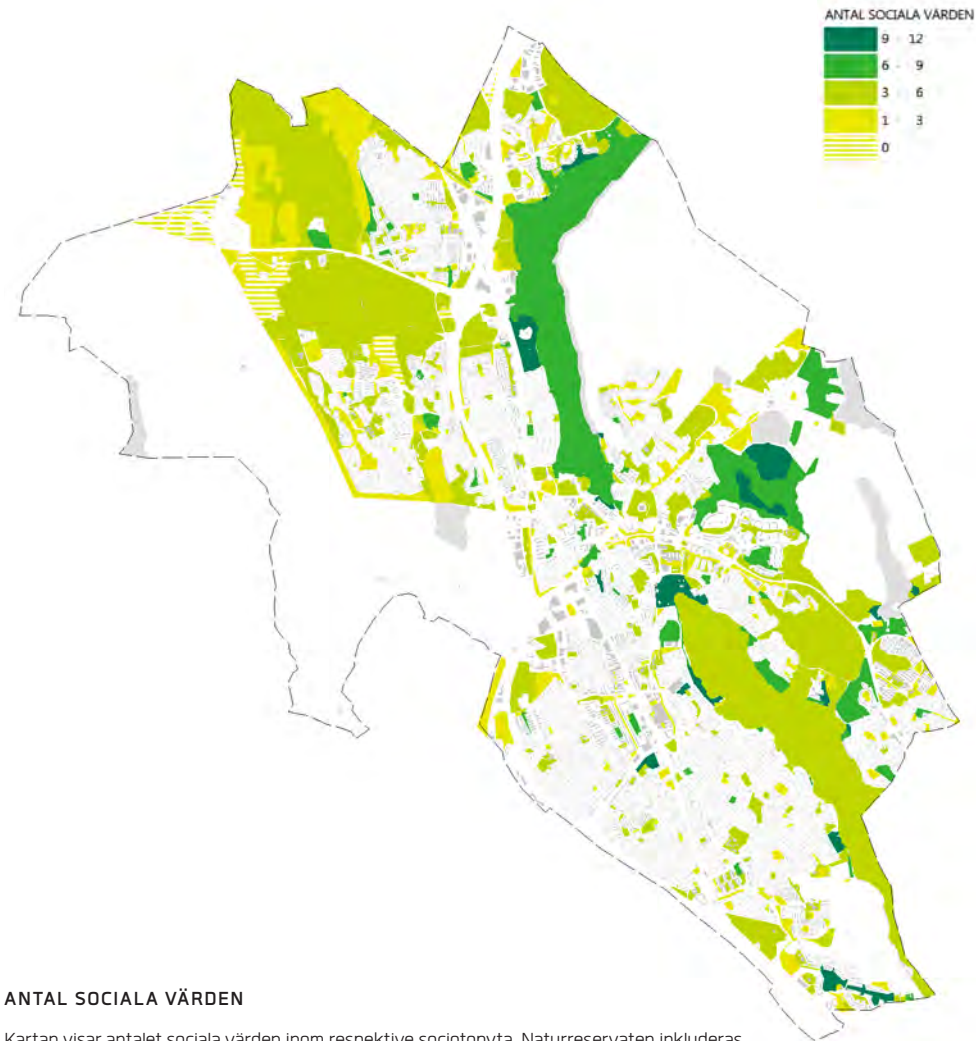
2.4 MÅNGFALD AV SOCIALA VÄRDEN

Genom att kartlägga hur många sociala värden en plats har kan potentialen för en ökad användning urskiljas. En plats med en mångfald av möjliga aktiviteter har förutsättningar att bli viktiga mötesplatser mellan människor med olika bakgrund, ålder och intressen. Tidigare sociotopkartor i bland annat Uppsala och Stockholm har visat ett tydligt samband mellan populära platser och antalet sociala värden. På Lidingö var det däremot stora grönområden med få värden som var mest populära.

De populära platserna i Sollentuna har både många och få sociala värden

I Sollentuna bekräftas att många värden skapar populära platser. Exempelvis längs Edsviken, Norrviken och Väsjön där vattenkontakt och friluftsliv hänger samman med flera värden kopplade till evenemang, kulturmilö samt utsikt och rofylldhet. Mindre parker ger möjlighet till möten, picknick, lek och bollsport.

Många större populära naturområden har däremot få värden men tycks vara uppskattade enbart som grön oas eller strövområde/motionsspår som inger lugn och rofylldhet. Naturreservaten har inte kartlagts utifrån sociala värden då den bedömningen gjordes i samband med reservatsbildningen.



ANTAL SOCIALA VÄRDEN

Kartan visar antalet sociala värden inom respektive sociotopyta. Naturreservaten inkluderas inte i sociotopkarteringen.

2.5 POPULÄRA PLATSER VINTERTID

Då platserna inte besökts och observerats under vinterhalvåret baseras karteringen på sociala värden och expertbedömning under sommarförhållanden.

Sollentunas fem elljusspår

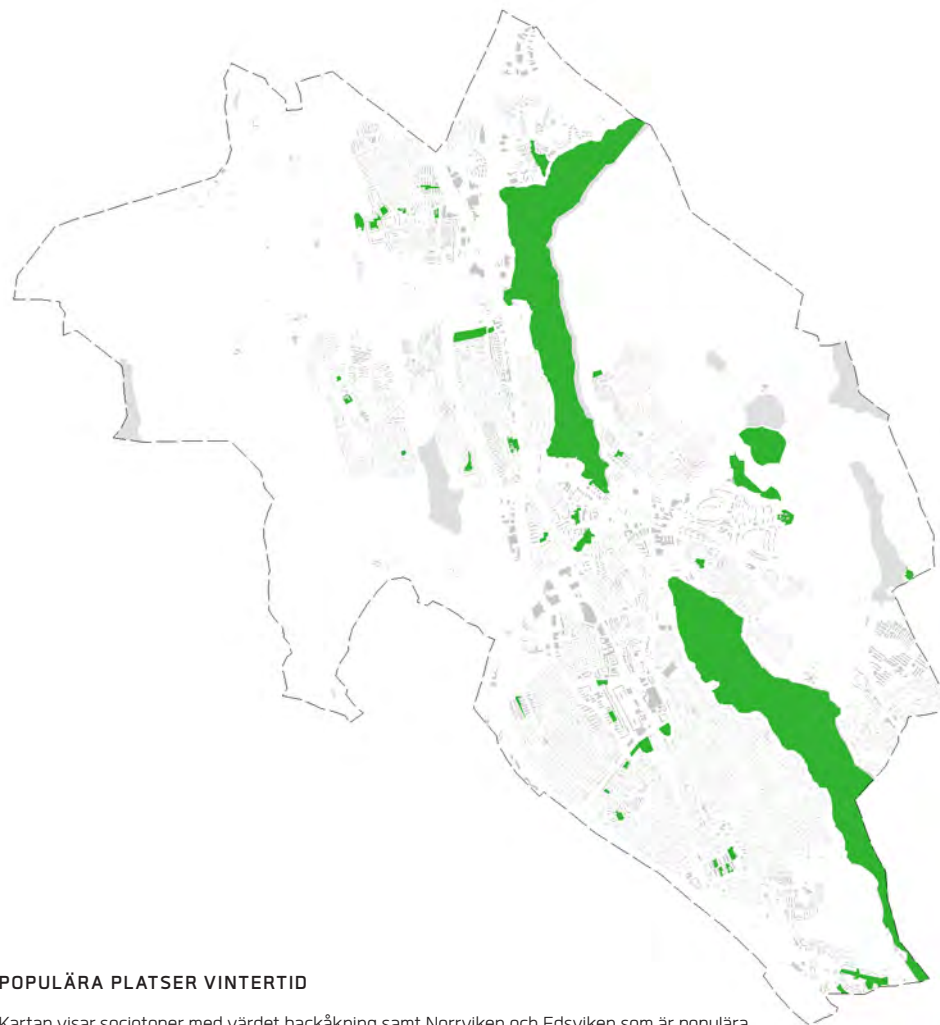
Sollentuna har fem motionsspår med elljusbelysning. Dessa är uppskattade och används året om enligt brukarvärderingen.

Väsjön, Rösjön, Norrviken och Edsviken

Väsjöbacken är en populär skidbacke vintertid och främst grundskoleelver beskrev det som en favoritplats. Rösjön används både för skidskoåkning och har platser för pulkaåkning i närheten. Norrviken och Edsviken används för skridskoåkning, längdskidor och promenader på isen under vinterhalvåret.

Backåkning

Förskolor använder ofta mindre och närliggande kullar för pulkaåkning.



POPULÄRA PLATSER VINTERTID

Kartan visar sociotoper med värdet backåkning samt Norrviken och Edsviken som är populära för skridskoåkning.



FYNDETS KOLONIOMRÅDE

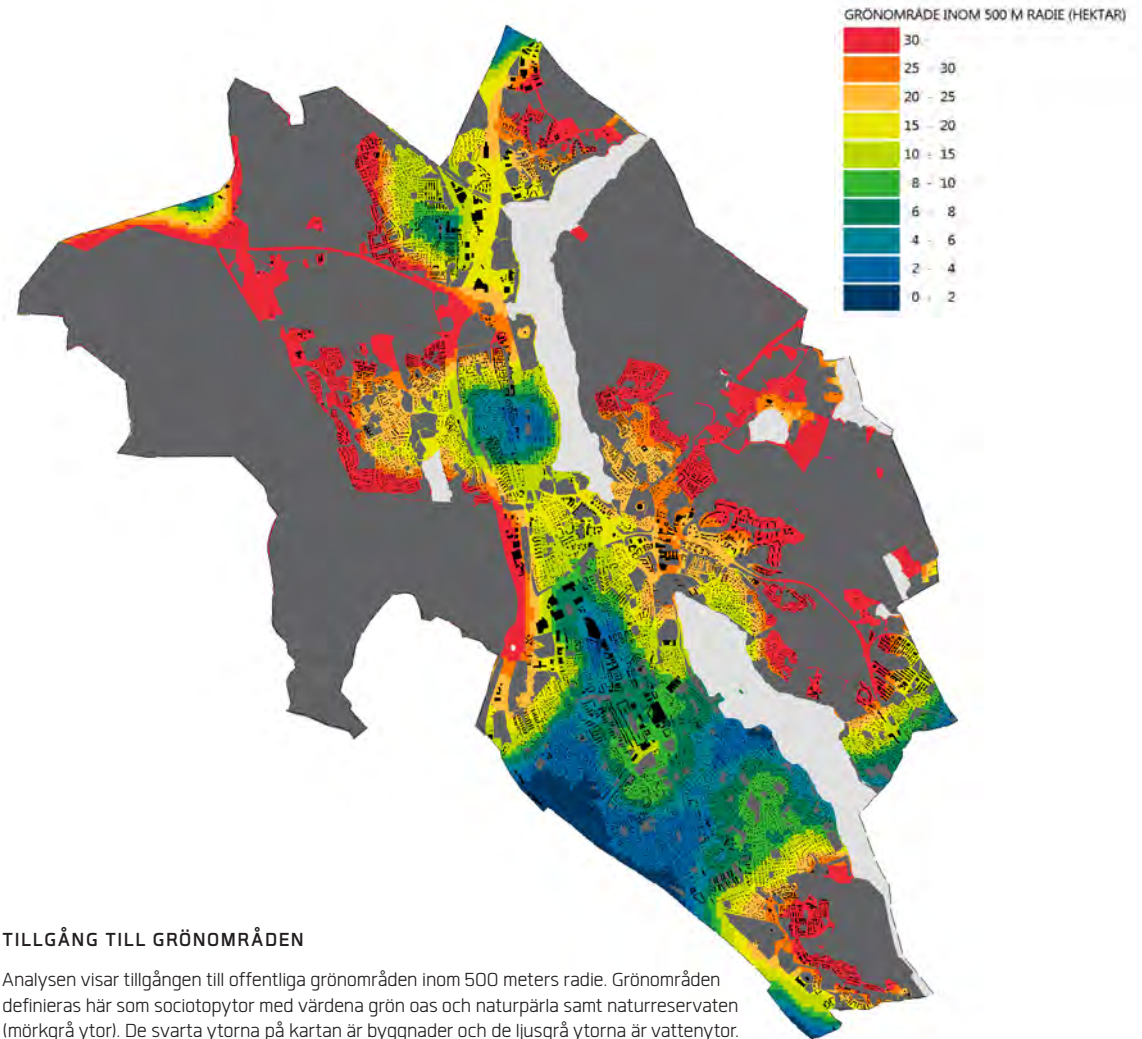
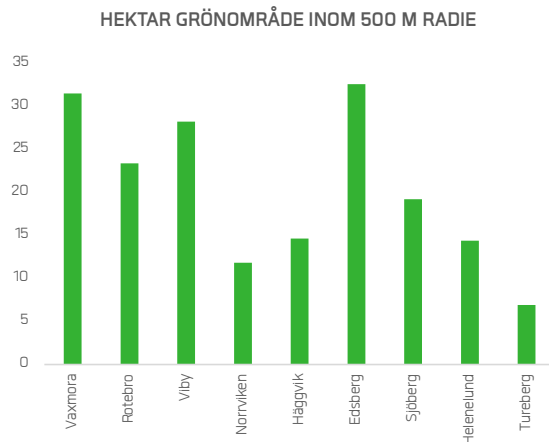
Här beskrivs de analyser som genomförts med hjälp av sociotopkartan och kommunens naturreservat. Det handlar om närhet och tillgång till grönområden och dess olika värden.

3. TILLGÅNGSANALYS

3.1 TILLGÅNG TILL GRÖNOMRÅDEN

Sollentunabon har i genomsnitt 18 hektar offentligt grönområde inom 500 meters radie. Det är dock stor skillnad mellan olika kommundelar.

Störst tillgång till offentliga grönområden har kommundelen Edsberg med 33 hektar. Minst har Tureberg med 7 hektar. Radien på 500 meter har valts som ett mellanting mellan det avstånd som forskningen menar att boende är beredda att gå för att nå grönområden som nyttjas till vardags (300 meter) och det avstånd som boende är beredda att gå för att nå större friluftsområden (1 kilometer) (Boverket, 2007).



TILLGÅNG TILL GRÖNOMRÅDEN

Analysen visar tillgången till offentliga grönområden inom 500 meters radie. Grönområden definieras här som sociotopytor med värdena grön oas och naturpärla samt naturreservaten (mörkgrå ytor). De svarta ytorna på kartan är byggnader och de ljusgrå ytorna är vattenytor.

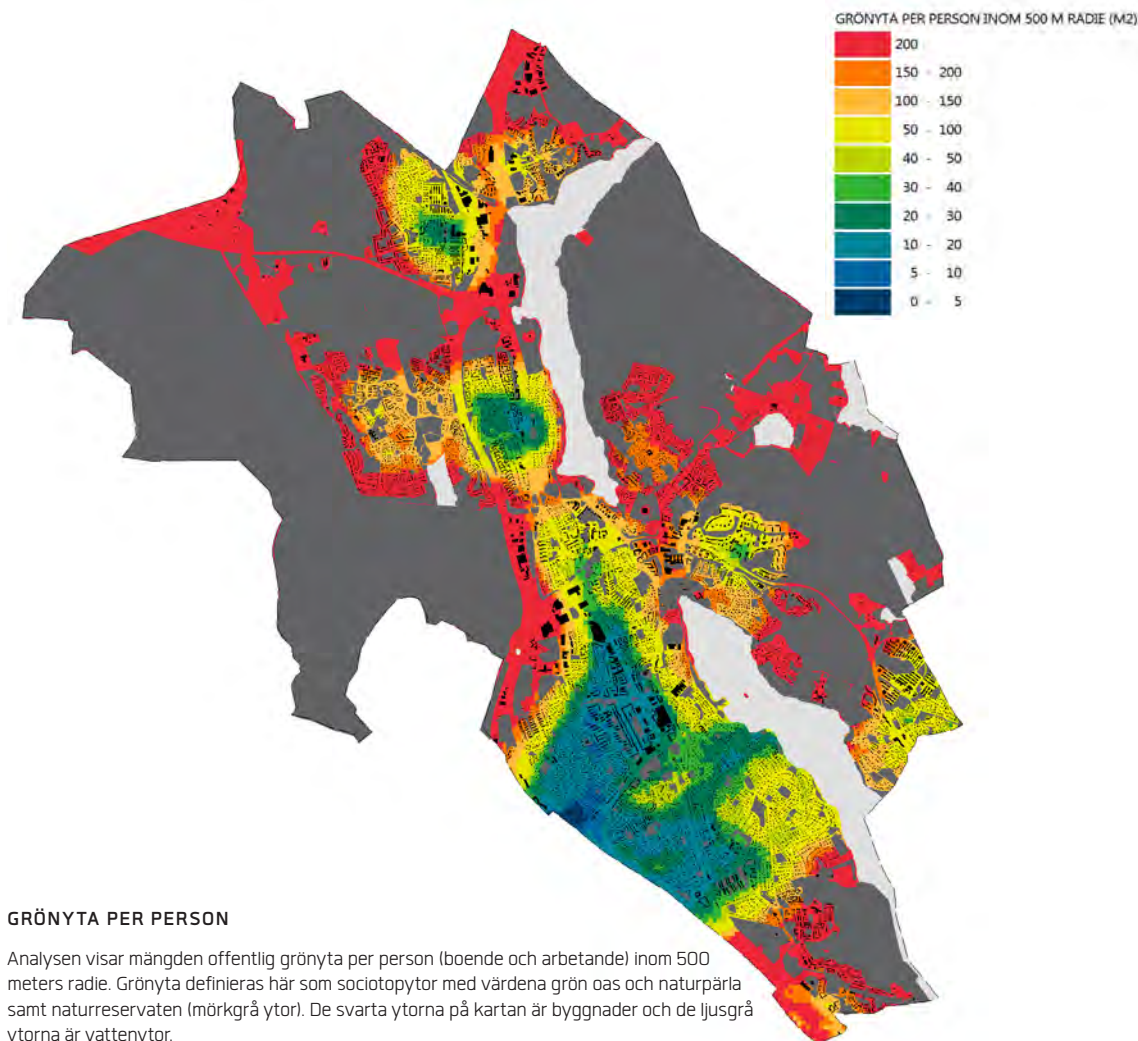
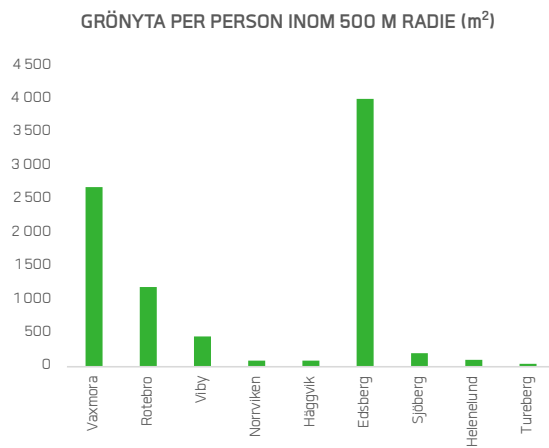
Analysunderlag: Sollentuna sociotopkarta

3.2 GRÖNYTA PER PERSON

Sollentunaborna har från ett regionalt perspektiv mycket grönyta per person. Tureberg har klart minst och Edsberg mest.

Tureberg har minst i kommunen med ett snitt på 45 kvm per person. Kartan visar dock att mängden grönyta per person i Sollentuna centrum ligger på kring 15 kvm grönyta per person. Vaxmora, Rotebro och Edsberg som alla har över 1 000 kvm per person har mycket grönyta. Dessa värden inkluderar kommunens naturreservat.

Det finns inga nationella normer för grönyta per person. Tidigare studier utförda av Spacescape har dock visat att det blir ett mycket högt tryck på grönområden då 5 kvm per person underskrids.

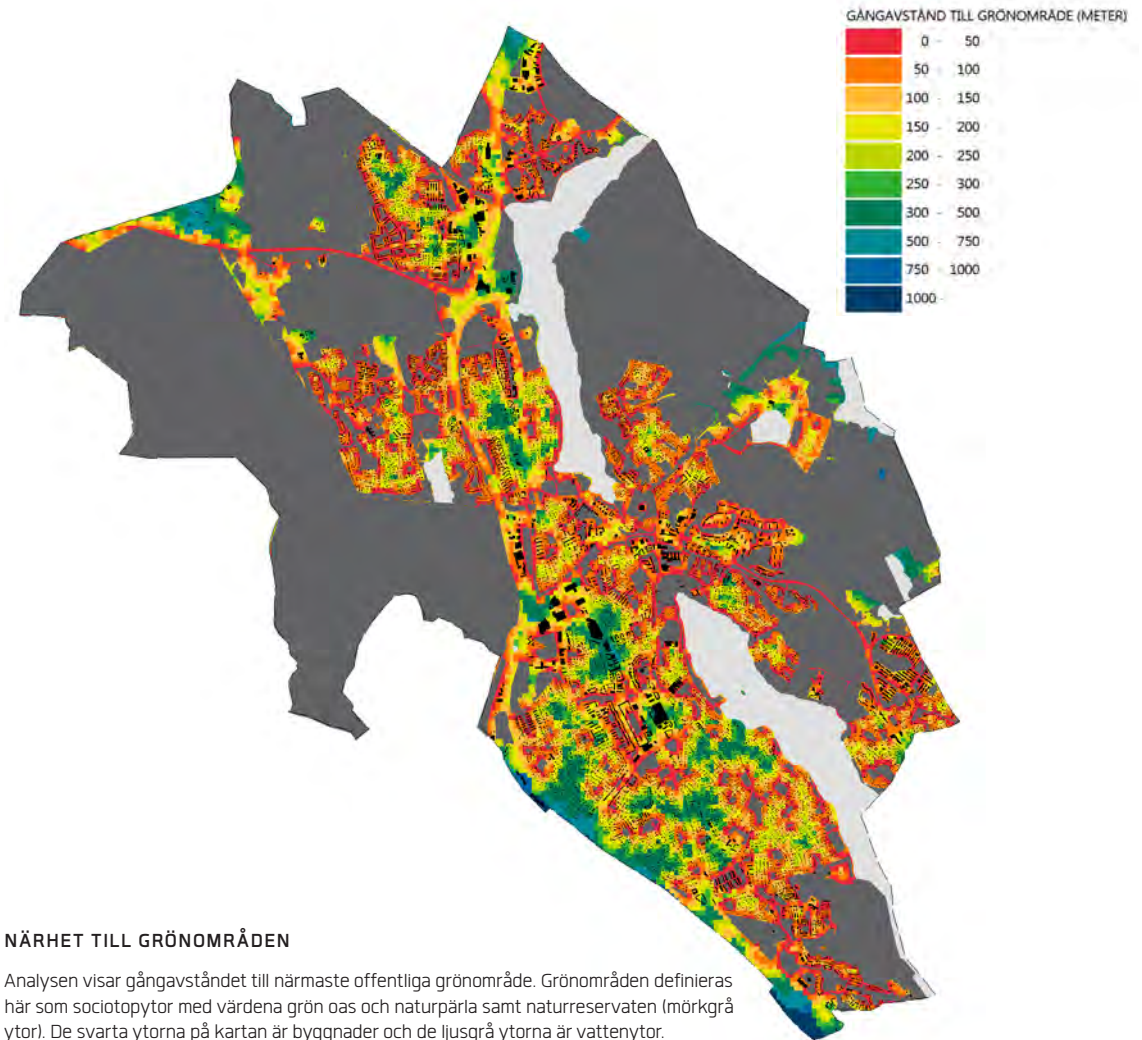
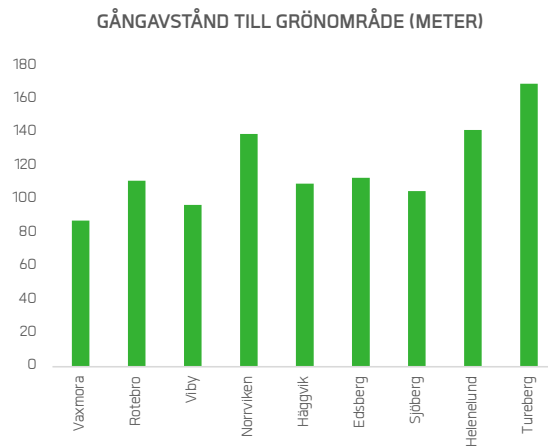


Analysunderlag: Sollentuna sociotopkarta, Fastpak 2010, PAR 200

3.3 NÄRHET TILL GRÖNOMRÅDEN

Genomsnittsavståndet till närmaste offentliga grönområde i Sollentuna är 129 meter.

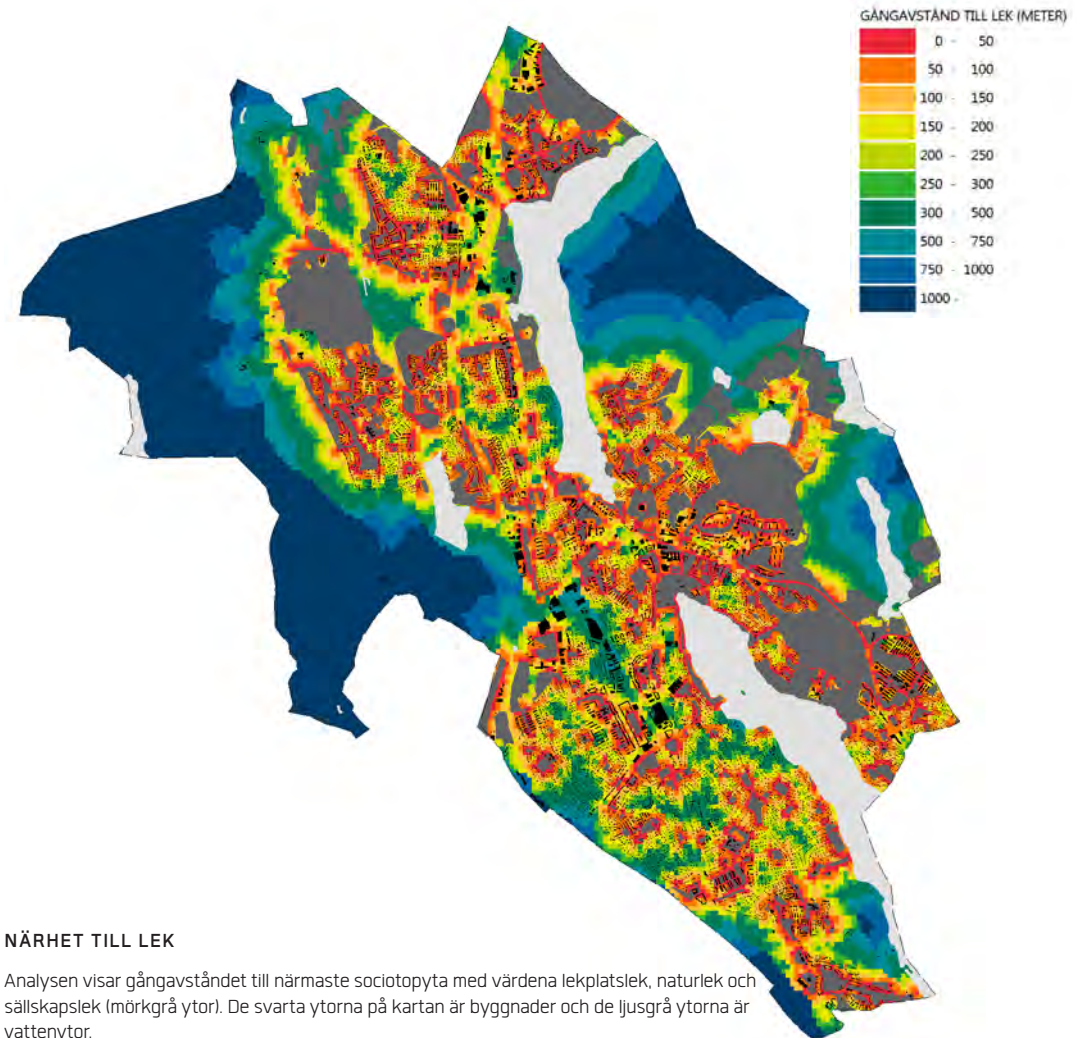
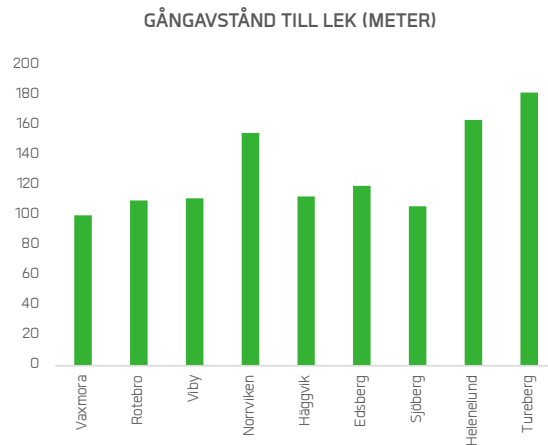
Allra kortast avstånd till närmaste offentliga grönområde har boende i Vaxmora med ett snitt på 88 meter. Allra längst har boende i Tureberg med 169 meter. Boverket rekommenderar max 300 meter till närmaste grönområde, vilket betyder att de allra flesta bostäderna i Sollentuna ligger långt innanför denna norm.



3.4 NÄRHET TILL LEK

Sollentunaborna har i genomsnitt 144 meter till närmaste offentliga plats för lek.

Boverket rekommenderar inte längre än 300 meter till närmaste lekplats. Avståndet till närmaste offentliga plats för lek överstiger inte 200 meter i någon av Sollentunas kommundelar. Tätare kommundelar har generellt större närhet. Analysen innefattar dock inte enbart lekplatslek utan även naturlek och sällskapslek. Lekplatserna kan vara både kommunala och privata lekplatser (samt skol- och förskolegårdar). Privata lekplatser som upplevs som otillgängliga är inte inräknade i analysen.



NÄRHET TILL LEK

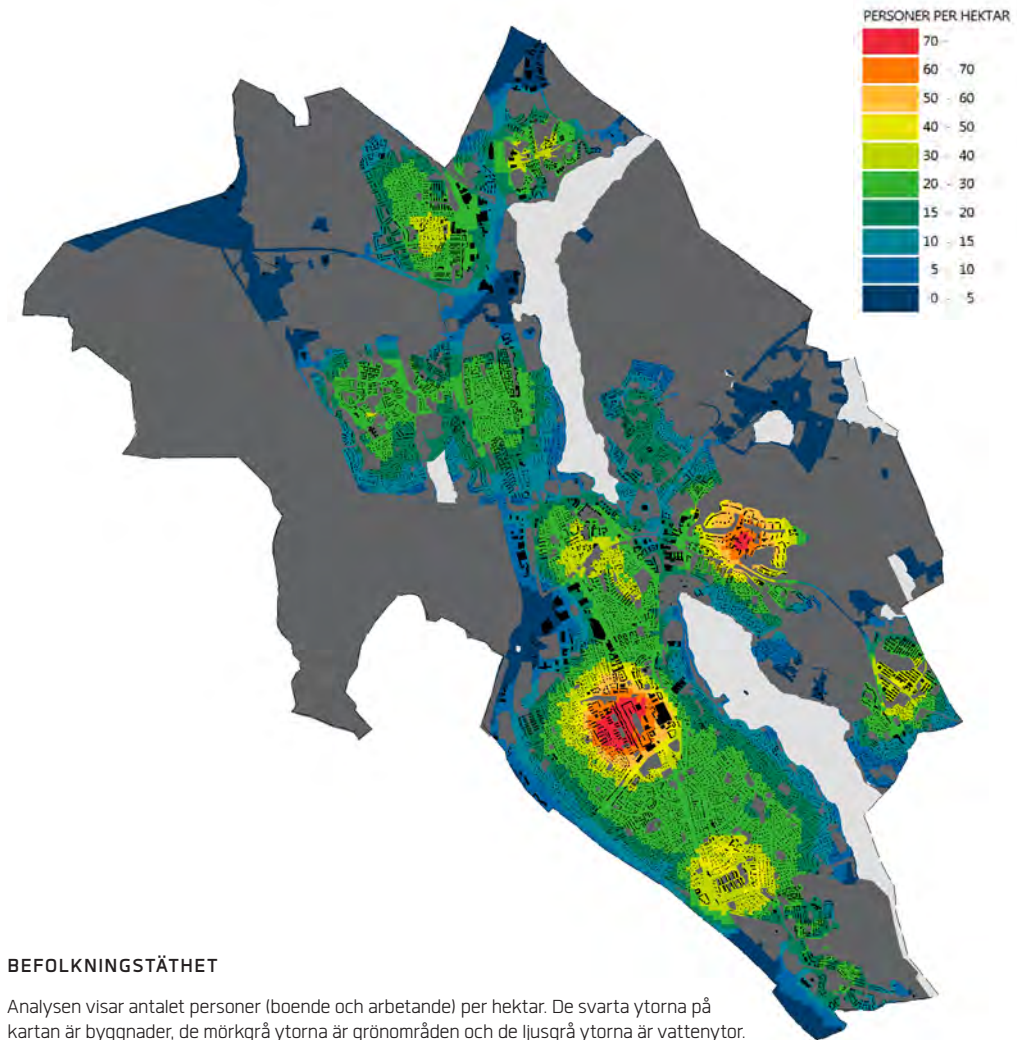
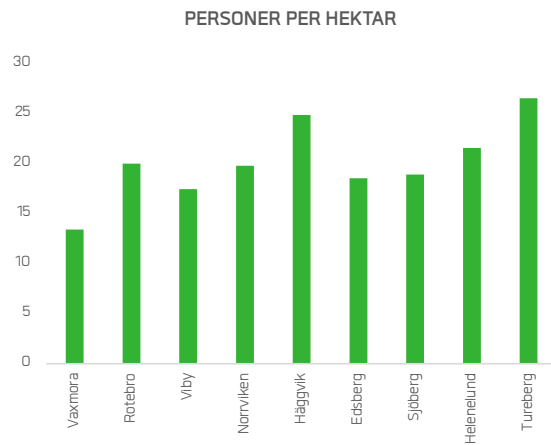
Analysen visar gångavståndet till närmaste sociotopyta med värdena lekplatslek, naturlek och sällskapslek (mörkgrå ytor). De svarta ytorna på kartan är byggnader och de ljusgrå ytorna är vattenytor.

Analysunderlag: Sollentuna sociotopkarta, axialkarta (Spacescape)

3.5 BEFOLKNINGSTÄTHET

Befolkningen (boende och arbetande) är koncentrerade till Tureberg och Edsberg.

I snitt har alla kommundelar färre än 30 personer (boende och arbetande) per hektar. En referenssiffra i detta sammanhang bör vara det som FN (UN Habitat) rekommenderar som hållbar täthet – 150 personer per hektar.



BEFOLKNINGSTÄTHET

Analysen visar antalet personer (boende och arbetande) per hektar. De svarta ytorna på kartan är byggnader, de mörkgrå ytorna är grönområden och de ljusgrå ytorna är vattenytor.

Analysunderlag: Fastpak 2010, PAR 2006



ÄNGEN VID MÅRDSTIGEN

Här diskuteras slutsatserna som kan dras från sociotopkarteringen och de sociala värdena i grönstrukturen för Sollentunas framtida planering och stadsutveckling.

4. DISKUSSION

Gröna sociala värden – en del av Sollentuna

Sociotopkartan visar att kommunens grönområden med kulturmiljöer är djupt förankrade hos Sollentunaborna.

Webbenkäten ska inte ses som representativ för alla invånare, men har gett möjlighet för Sollentunaborna att göra sin röst hörd och få dela med sig av sina upplevelser och kunskaper om platserna. I sammanvägningen av grönområdenas sociala värden har fokusintervjuerna och expertbedömningen vägt lika tungt. Tidigare kartläggningar av grönområdena i Sollentuna visar att närliggande grönytor används i högst utsträckning av förskolor och skolor, där en kombination av strukturerade parker/lekplatser och ostrukturerade naturområden uppskattas.

De omgivande naturreservaten fick positivt respons i såväl webbenkäten som fokusintervjuerna.

Behov av fler parkmiljöer i Sollentuna centrum

Som webbenkäten och fokusintervjuerna visar finns önskemål om ny parkmark i de tätbebyggda delarna av Sollentuna. En ytterligare central park i Sollentuna centrum skulle därmed kunna motiveras utifrån behovet av bättre grönyttillgång för förskolor såväl som boende i Tureberg.

Bättre tillgänglighet till och inom grönområdena

Befintliga grönområden i Sollentuna behöver förbättras med hänsyn till framkomlighet till fots och för cykel, både inom och till områdena. Bättre

tillgänglighet med gång och cykel är en av de mest förekommande önskemålen i webbenkäten.

I Tureberg och Häggvik är det tydligt att barriärer, såsom motorväg och tågspår, förhindrar en god tillgänglighet trots att stor tillgång finns i närområdet.

Utveckla och underhåll områdena

De satsningar som Sollentuna kommun gjort i befintlig parkmiljö med bland annat ny utsiktplats och utomhusgym får positivt respons i webbenkäten. Sollentunaborna uppmuntrar till fler liknande satsningar och att underhållet och skötseln förbättras för att bibehålla befintliga sociala värden.

Bevara och förtäta

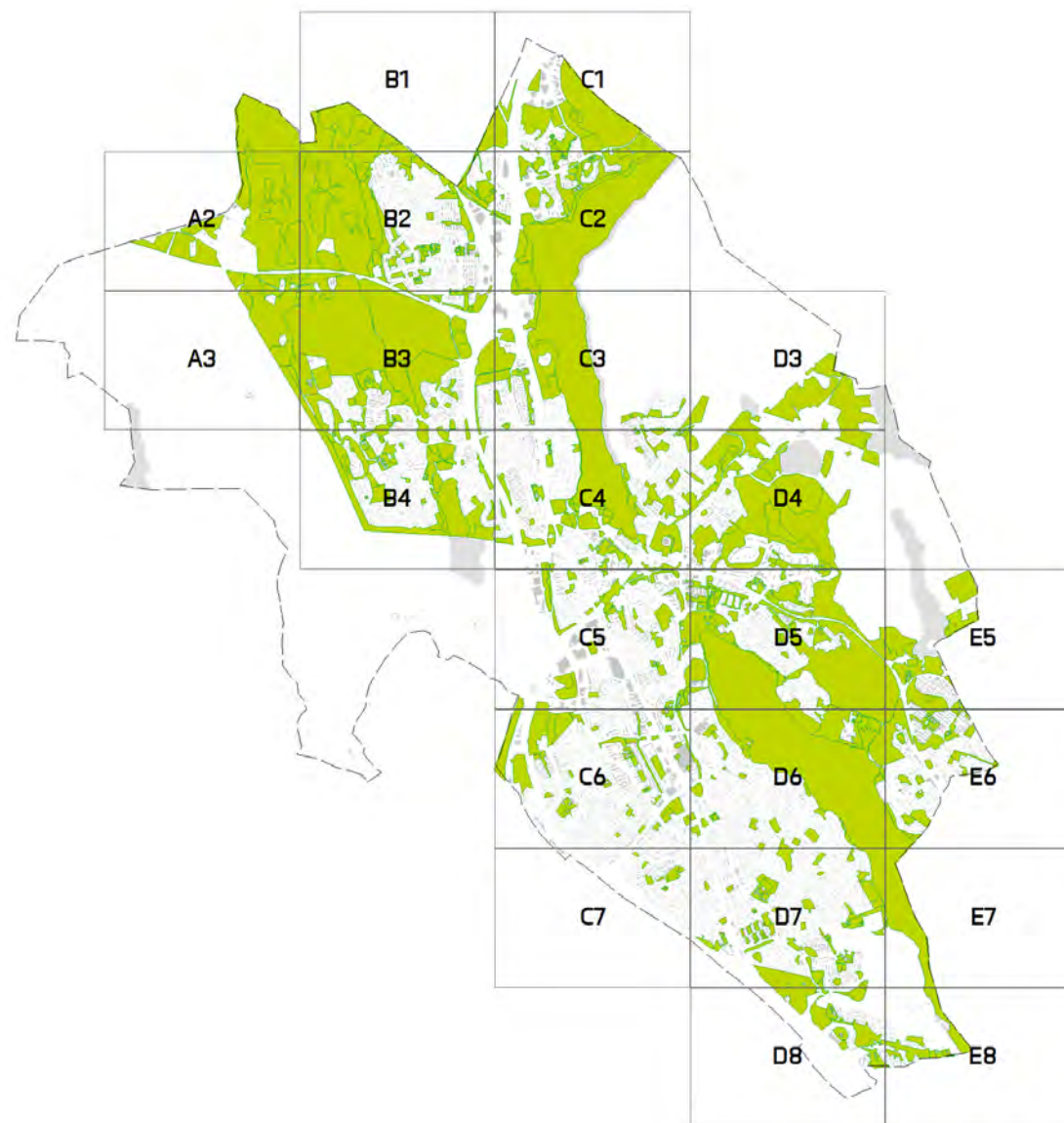
I webbenkäten uttryckte många att alla grönområden i Sollentuna måste bevaras samtidigt som flera förespråkade utvecklingsprojekt som leder till fler bostäder i kommunen. När Stockholmsregionen växer och stadsdelar byggs ut och förtätas är det viktigt att en god tillgång till grönområden säkras. Grönyta per person är ett mått som ställer tätheten i relation till tillgängligt offentligt grönområde. Variationen i kommunen är stor på grund av de olika kommundelarnas karaktär och närheten till större omgivande naturområden.

Kartlägga stråk, landskapsbild & kulturmiljö

För att få en helhetsbild över hur Sollentunas grönytor används och värderas skulle sociotopkartan behöva kompletteras med en kartläggning av promenadstråk. Detta skulle kunna belysa

knutpunkter, kopplingar och var dessa saknas. Den populära strandpromenaden runt Edsviken skulle kunna fungera som en förebild för liknande promenadstråklängs de mindre sjöarna i kommunen för att ytterligare framhäva och tillgängliggöra kommunens uppskattade kvaliteter.

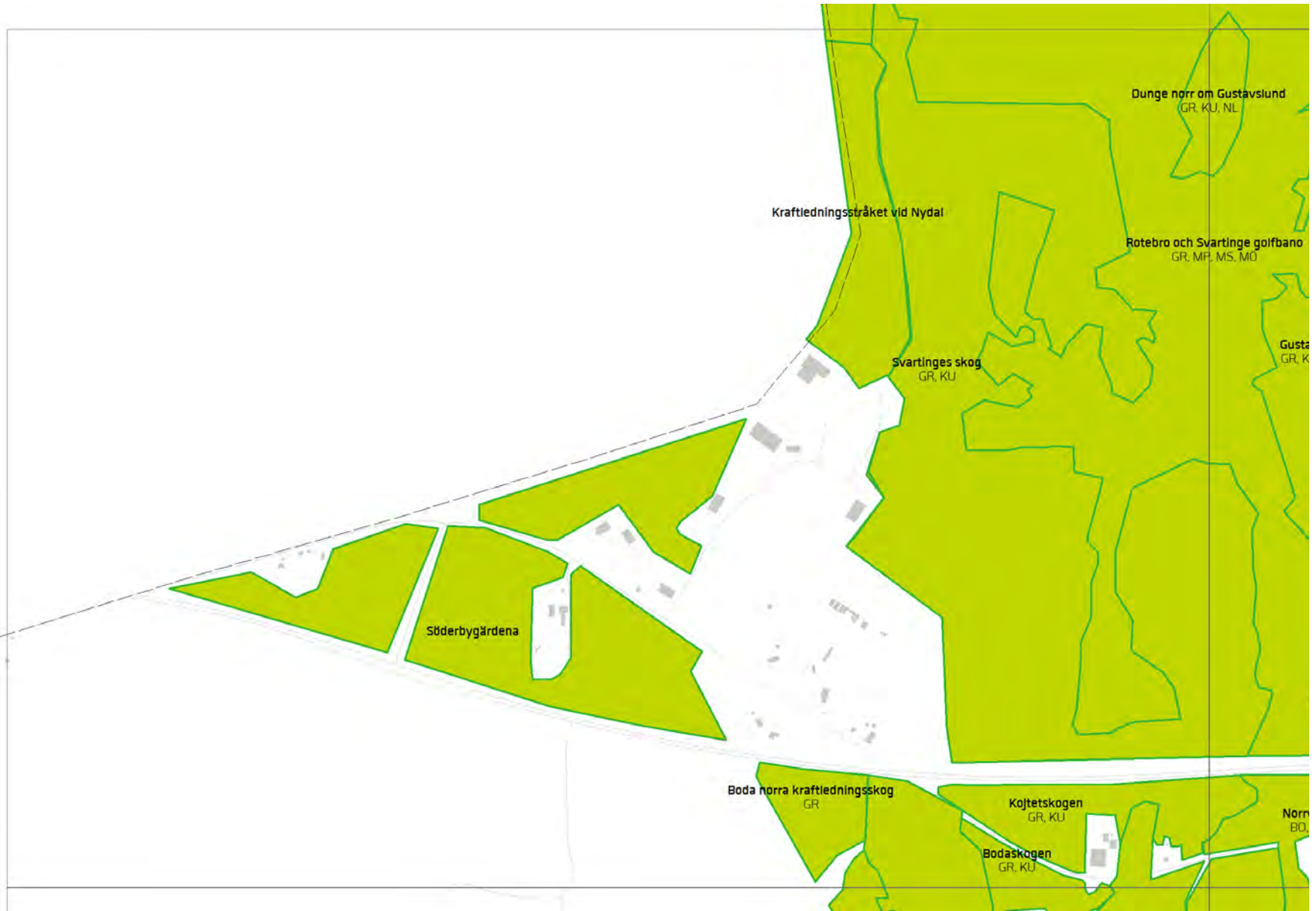
5. KARTREGISTER



SOCIALA VÄRDEN

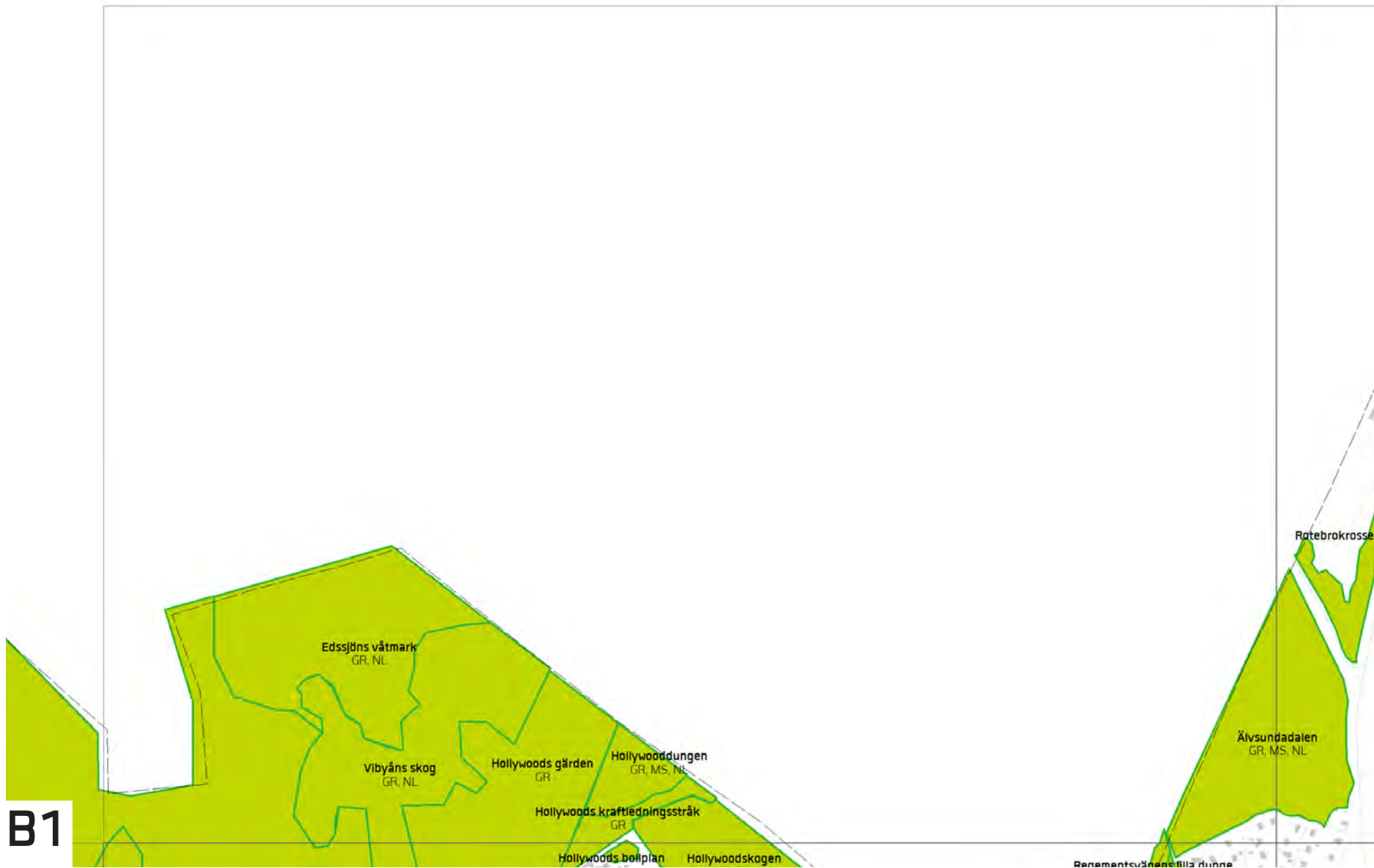
- Backåkning (BÅ)
- Bad (BA)
- Blomprakt (BL)
- Bollsport (BO)
- Djurhållning (DJ)
- Evenemang (EV)
- Grön oas (GR)
- Kulturmiljö (KU)
- Lekplatslek (LE)
- Motionssport (MP)
- Motionsspår (MS)
- Mötesplats (MÖ)
- Naturlek (NL)
- Naturpärlor (NP)
- Odling (OD)
- Picknick (PI)
- Rofyllighet (RO)
- Solbad (SO)
- Sällskapslek (SÅ)
- Utsikt (UT)
- Vattenkontakt (VA)

A2



A3







B4







C4



C5



C6



C7





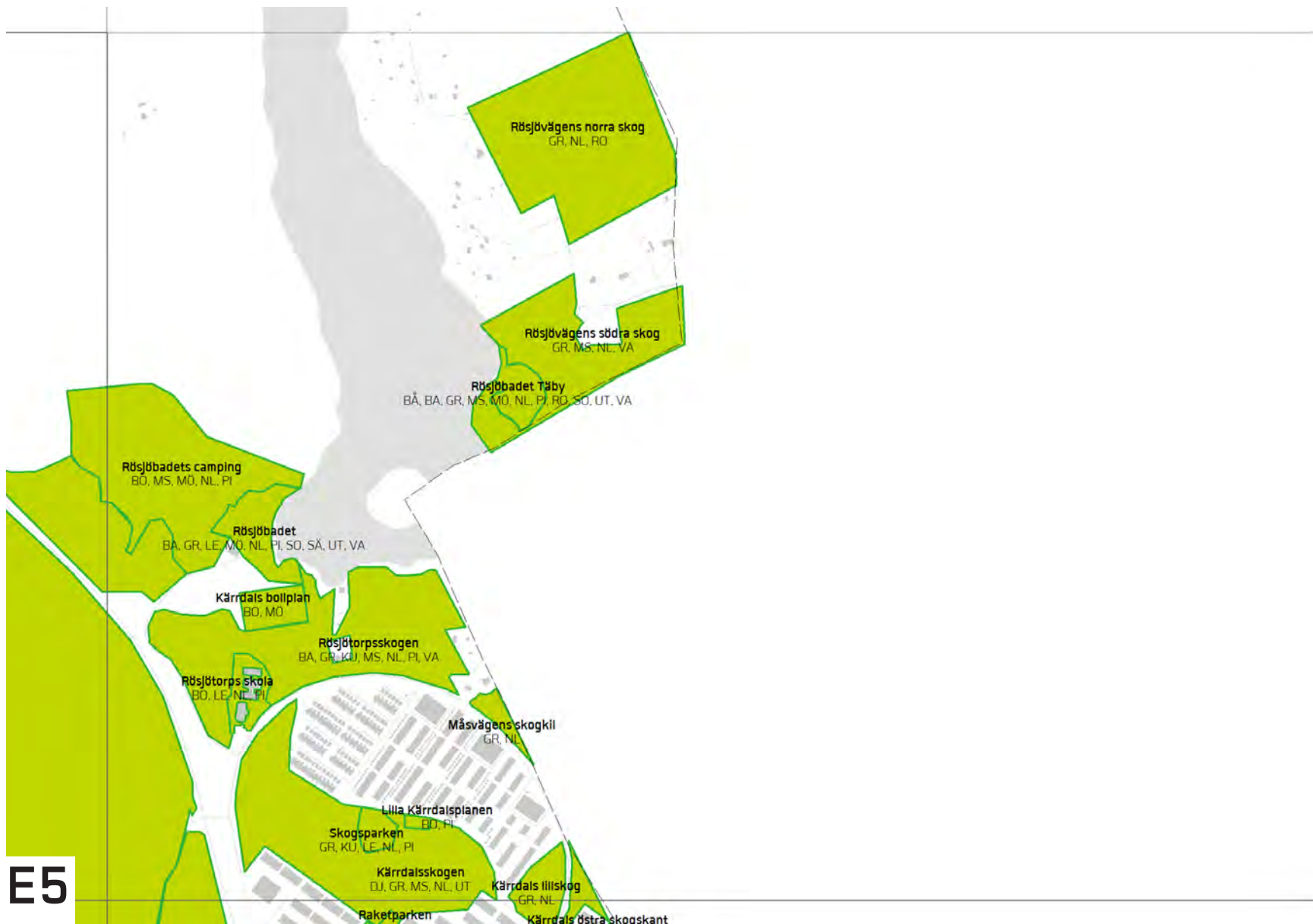


D5



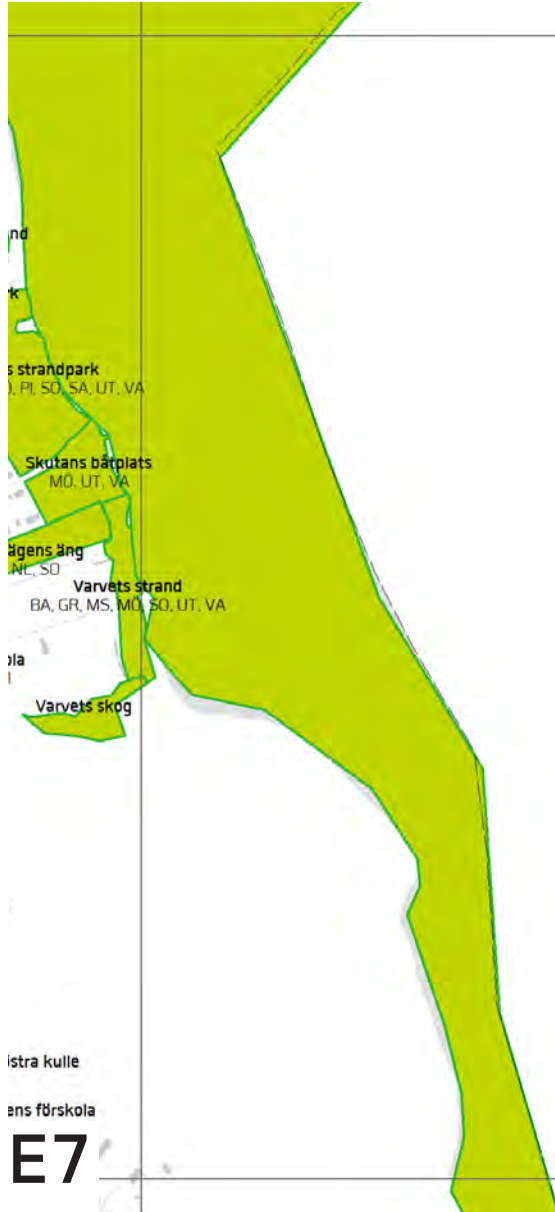
D8





E5







KÄLLFÖRTECKNING

LITTERATUR

Bostadsnära natur – inspiration & vägledning, 2007, Boverket

Grönområdenas användning och attraktivitet, 2013, Sollentuna kommun

Gröntypologi Kista-Sollentuna-Häggvik, 2011, Stockholms läns landsting Tillväxt, miljö och regionplanering

Förstudie om barnens natur i Sollentuna, 2013, Sollentuna kommun

Lidingö sociotopkarta, 2013, Lidingö kommun

Metod för sociotopkarta, 2002, Stockholms stadsbyggnadskontor

Rotebrodialogen, 2014, Sollentuna kommun

Sociotophandboken, 2003, Stockholms stadsbyggnadskontor

Social miljöanalys utifrån ett barnperspektiv – Silverdal, 2013, White arkitekter

Uppsalabornas sociotopkarta, 2009, Uppsala kommun

ÖVRIGA

”Bästa platsen!”, Webbenkät: Spacescape/On a Wednesday Afternoon (<http://dialog.spacescape.se/Sollentuna/>), 2014, Sollentuna kommun

”Sjöisar”, Hämtad på: (<http://www.sollentuna.se/Sollentuna-kommun/Se--gora/Idrott-och-motion/Vintersport/Norrvikens-sjois/>), 2014, Sollentuna kommun

INTERVJUER

Bagarbyvägens förskola (Tureberg)

Ebbas förskola (Rotebro)

Förskolan Bergendal (Sjöberg)

Förskolan Smultronstället (Häggvik)

Förskolan och skolan Rälsen (Norrviken)

Förskolan och skolan Rälsen (Viby)

Förskolan Fågelsången (Helenelund)

Regnsbågens förskola (Tureberg)

Rösjöskolans förskola (Edsberg)

Siffrans förskola (Tureberg)

Stiftelsen Edsbacka daghem (Edsberg)

Vaxmora förskola (Vaxmora)

Totalt 20 pedagoger och förskolelärare som representerar 710 förskolebarn och 183 grundskoleelever, bortsett från tidigare studier

Högskolestudenter (3)

Naturskyddsföreningen Sollentuna (8 medlemmar)

Sollentuna Scoutkår Södra (vuxna och ungdomsledare 7)

Sollentuna Hembygdsgrupp (9 medlemmar)

Ungdomar på Fritidsgården Satelliten Tureberg (4 ungdomar)

Ungdomar Edsberg (2)

Vaxmoraskolan (10 elever)

