



Befolkningsprognos 2024-2033
för Sollentuna kommun och dess
kommundelar

Mitt i möjligheterna | sollentuna.se



Sollentuna

Förord

På uppdrag av Sollentuna kommun har Sweco beräknat en befolkningsprognos för perioden 2024-2033. Prognosen utgår från den folkbokförda befolkningen i kommunen per ålder och kön 31 december år 2023.

Prognosen redovisas i denna rapport för kommunen i sin helhet samt för de tio kommundelarna: Rotebro, Viby, Norrviken, Vaxmora, Häggvik, Edsberg, Tureberg, Sjöberg, Helenelund och Järvafältet. Prognosens antagande om bostadsbyggande kommer från Sollentuna kommun.

Befolkningsprognosen för Sollentuna redovisas i slutet av rapporten i form av tabeller för kommunen totalt och för de tio kommundelarna.

Vid förfrågningar angående prognosen kontakta Marie Jesson, kommunledningskontoret, e-post: marie.jesson@sollentuna.se

Sollentuna 2024-05-08

Innehållsförteckning

1	Sammanfattning	5
2	Befolkningsutveckling 1970–2023	7
3	Uppföljning av förra årets prognos.....	11
4	Prognos.....	12
4.1	Folkökning	12
4.2	Folkmängd.....	13
4.3	Åldersförändringar	14
4.4	Kommundelarna	16
5	Antaganden.....	18
5.1	Antaganden om barnafödandet	18
5.2	Antaganden om dödsriskernas utveckling	19
5.3	Födda och döda.....	21
5.4	Antaganden om flyttningar.....	22
5.4.1	Utflyttning.....	22
5.4.2	Inflyttning	23
5.4.3	Inflyttarnas åldersfördelning.....	25
6	Osäkerhet i prognoser	26
6.1	Slumpfel:.....	26
6.2	Fel i antaganden:.....	26
6.3	Fel på grund av planavvikelser:	26
6.4	Modellfel:	27
7	Tabellbilaga.....	28
7.1.1	Folkmängd: planeringsåldersklasser	28
7.1.2	Folkökning: planeringsåldersklasser.....	28
7.1.3	Procentuell folkökning: planeringsåldersklasser	29
7.1.4	Folkmängd: 1-årsklasser för personer 0–20 år	29
7.1.5	Demografiska komponenterna. Utfall år 2022–2023 och prognos 2024–2033.....	30
8	Tabellbilaga 2 kommunalar	31

8.1.1	Folkmängd Rotebro: planeringsåldersklasser.....	32
8.1.2	Folkmängd Rotebro: 1-års klasser för personer 0-20 år	32
8.1.3	Folkmängd Viby: planeringsåldersklasser	33
8.1.4	Folkmängd Viby: 1-års klasser för personer 0-20 år.....	33
8.1.5	Folkmängd Norrviken: planeringsåldersklasser	34
8.1.6	Folkmängd Norrviken: 1-års klasser för personer 0-20 år	34
8.1.7	Folkmängd Vaxmora: planeringsåldersklasser	35
8.1.8	Folkmängd Vaxmora: 1-års klasser för personer 0-20 år	35
8.1.9	Folkmängd Häggvik: planeringsåldersklasser	36
8.1.10	Folkmängd Häggvik: 1-års klasser för personer 0-20 år.....	36
8.1.11	Folkmängd Edsberg: planeringsåldersklasser	37
8.1.12	Folkmängd Edsberg: 1-års klasser för personer 0-20 år	37
8.1.13	Folkmängd Tureberg: planeringsåldersklasser.....	38
8.1.14	Folkmängd Tureberg: 1-års klasser för personer 0-20 år	38
8.1.15	Folkmängd Sjöberg: planeringsåldersklasser	39
8.1.16	Folkmängd Sjöberg: 1-års klasser för personer 0-20 år	39
8.1.17	Folkmängd Helenelund: planeringsåldersklasser	40
8.1.18	Folkmängd Helenelund: 1-års klasser för personer 0-20 år	40
8.1.19	Folkmängd Restförda	41

1 Sammanfattning

Sweco har på uppdrag av Sollentuna kommun tagit fram en befolkningsprognos för kommunen. Prognosen gäller perioden 2024–2033 och utgår ifrån befolkningen vid det senaste årsskiftet. Befolkningen är uppdelad efter ålder och kön i 1-årsklasser. Vidare bygger prognosen på antaganden om hur befolkningen i olika åldrar flyttar, föder barn och dör baserat på de senaste årens observerade utveckling för kommunen. Ett viktigt antagande för prognosen är också det antagande som Sollentuna kommun gör om antal färdigställda bostäder under prognosperioden.

Under år 2023 ökade Sollentuna kommuns befolkning med 553 personer, vilket motsvarar 0,7 procent. Folkökningen var lägre än 2022 då folkmängden ökade med 1 129 personer. Kommunens procentuella folkökning under 2023 låg på en något högre nivå än länet som ökade med 0,6 procent samt hela riket som ökade med 0,3 procent. Sista december 2023 hade kommunen 76 790 invånare. Inflyttning var den främsta orsaken till folkökningen. Under 2023 flyttade 7 752 personer in och 7 437 personer flyttade ut från Sollentuna. Flyttnettot blev således 315 personer. Sollentunas nettoinflyttning från utlandet och Stockholms län uppgick till 329 respektive 264 personer. Till övriga kommuner i riket hade kommunen däremot en nettoutflyttning motsvarande 278 personer. Även födelseöverskottet bidrog till folkökningen. Det föddes 689 barn under 2023 och 490 personer avled. Det gav ett födelseöverskott på 199 personer.

Under hela prognosperioden beräknas befolkningen fortsätta att öka med omkring 300 till 1 600 personer per år. Folkökningen förväntas ske som en följd av ett relativt stort bostadsbyggande vilket bidrar till ökad inflyttning som i sin tur leder till ett ökat barnafödande. Inflyttningen beräknas vara den demografiska komponent som främst bidrar till folkökningen under hela prognosperioden.

Den sista december 2023 var folkmängden i Sollentuna kommun 76 790 personer. Under år 2028 beräknas folkmängden uppgå till omkring 80 500 personer. Under 2032 förväntas folkmängden passera 85 000 personer. Vid utgången av år 2033 och prognosperiodens slut väntas folkmängden uppgå till drygt 87 600 personer.

Det väntas bli fler barn i de flesta åldersklasser fram till år 2033. Störst ökning väntas bland yngre barn, 0-12 år. Antalet 0-åringar beräknas öka med knappt 80 barn till år 2028 och därefter med ytterligare drygt 150 för att år 2033 vara drygt 230 fler än de var år 2023. Förskolebarn väntas öka med omkring 70 barn fram till utgången av år 2028 och 770 barn till år 2033. Antalet barn i åldern 6-12 år väntas öka med knappt 100 barn fram till år 2028 och år 2033 förväntas de vara knappt 770 fler än år 2023. De närmaste tio åren förväntas antal barn i åldern 13-15 år minska med omkring 70 barn.

I takt med att 40-talisterna åldras ökar de äldsta åldersgrupperna. Åldersgruppen 80-84 beräknas öka med 300 personer den första femårsperioden fram till år 2028 för att därefter minska något. Vi prognosperiodens slut, år 2033, är åldersgruppen ungefär 90 personer fler jämfört med år 2023. De äldre åldersgrupperna, 85–89 år samt 90-år har de

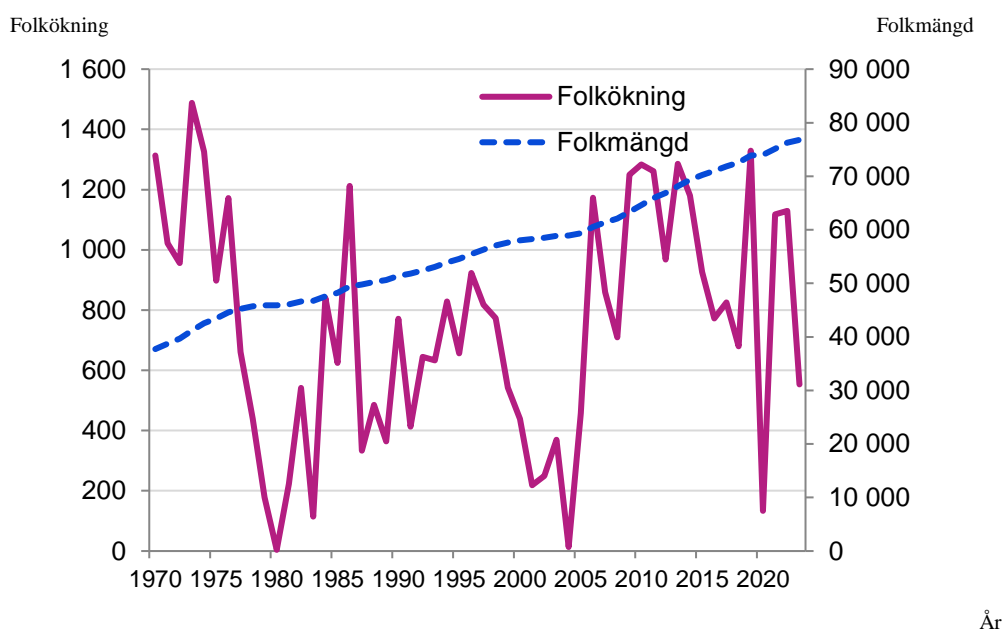
största relativa ökningarna under hela prognosperioden. Totalt ökar gruppen 85 år eller äldre med drygt 1 200 personer fram till utgången av år 2033.

Folkökningen år 2023 var som störst i Edsberg där folkmängden ökade med 477 personer, vilket motsvarar en procentuell folkökning på 3,7 procent. Edsberg är ett av de områdena där bostadsbyggandet förväntas vara som högst under prognosperioden. Den största procentuella folkökningen under år 2023 skedde i kommundelen Häggvik där folkmängden ökade med 6,8 procent, motsvarande drygt 400 personer. I övriga kommundelar minskade folkmängden mellan år 2022 och 2023. Fram till år 2033 beräknas befolkningen öka i sex av tio kommundelar. Folkökningen väntas bli störst i Edsberg som beräknas öka med nästan 3 040 personer vilket motsvarar en folkökning på 22,9 procent. Den största procentuella folkökningen väntas dock ske i Vaxmora. Fram till år 2033 beräknas folkmängden i Vaxmora ha ökat med nästan 60 procent vilket innebär en folkökning på cirka 1 540 personer. Även i Häggvik väntas en stor folkökning, med omkring 2 160 personer fram till år 2033. Det motsvarar en folkökning på 34,1 procent.

2 Befolkningsutveckling 1970–2023

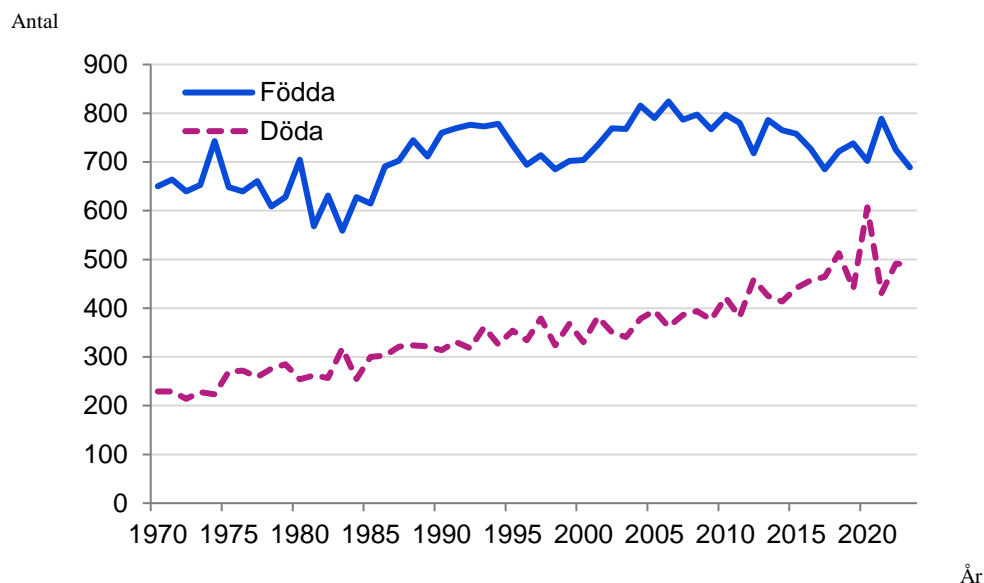
I Diagram 1 visas folkmängden och folkökningen i Sollentuna kommun åren 1970–2023. Sollentuna har en lång period av folkökning och under år 2023 ökade Sollentuna kommuns befolkning med 553 personer, vilket motsvarar 0,7 procent. Kommunens procentuella folkökning låg på en något högre nivå än länet som ökade med 0,6 procent samt hela riket som ökade med 0,3 procent. Sista december 2023 uppgick folkmängden i kommunen till 76 790 invånare. Inflyttning liksom födelseöverskott bidrog till folkökningen. Under året föddes 689 barn och 490 personer avled, vilket gav ett födelseöverskott på 199 personer. Antalet personer som flyttade in var 7 752 och antalet som flyttade ut var 7 437 och flyttnettot var därmed 315 personer.

Diagram 1 Folkökning och folkmängd i Sollentuna kommun perioden 1970–2023



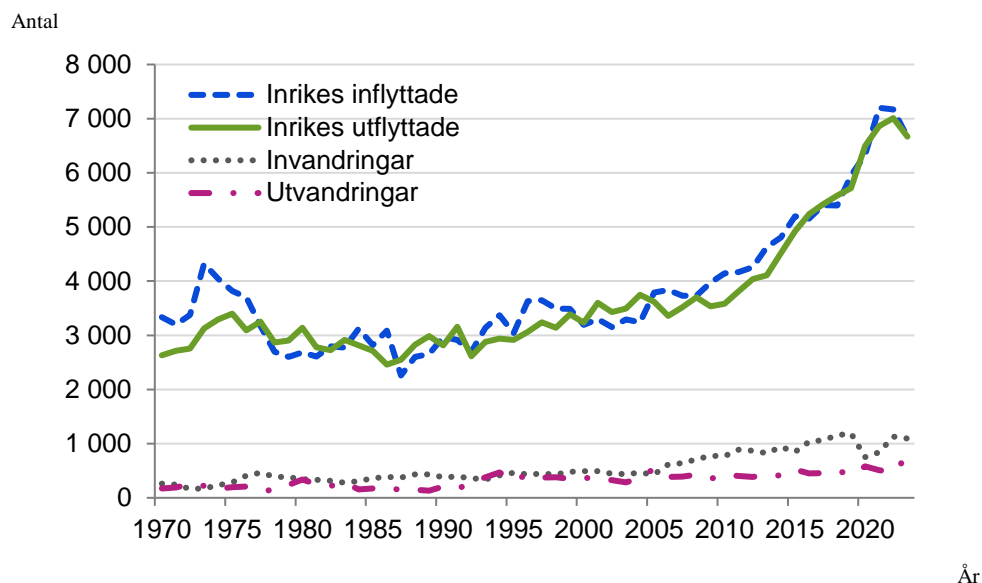
I Diagram 2 visas antalet födda och döda i Sollentuna kommun 1970–2023. Barnafödandet i kommunen har legat på en högre nivå än antalet döda samtliga år. Barnafödandet var som högst i början av 1990-talet samt i början och under mitten av 2000-talet. År 2021 ökade barnafödandet efter ett antal år med lägre födelsetal. År 2022 och 2023 har antalet födda återigen minskat. Antalet döda har utvecklats i en jämnare takt och återspeglar i stort ett ökat antal äldre. År 2020 ökade antalet döda ganska markant till följd av Covid-19 pandemin. Antalet dödsfall minskade under år 2021 till nivåer i linje med de som sågs innan Covid-19 pandemin. År 2022 och 2023 har ungefär lika många dödsfall och ligger på en högre nivå jämfört med 2021 men antalet är i nivå med åren före Covid-19 pandemin.

Diagram 2 Födda och döda i Sollentuna kommun perioden 1970–2023



I Diagram 3 visas in- och utflyttning för Sollentuna uppdelat på inrikes och utrikes flyttningar. Drygt hälften av åren har det varit fler personer som flyttat till Sollentuna från annan kommun i riket, än som flyttat från Sollentuna. Både inflyttningen och utflyttningen har ökat markant de senaste åren men 2023 har inflyttningen sjunkit. Under det senaste året var inrikes inflyttning marginellt lägre än inrikes utflyttning. Inflyttningen från utlandet har varit större än utvandringen under de flesta år sedan mitten av 1970-talet. Det så kallade flyttningsnettot anger hur många som flyttar in till kommunen i förhållande till hur många som flyttar ut från kommunen. Flyttningsnettot mot utlandet var 329 personer år 2023. Antalet personer i Stockholms län som flyttade in till Sollentuna var 264 personer fler än antalet som flyttade från Sollentuna i den andra riktningen. Från övriga Sverige flyttade 1 402 personer in till Sollentuna medan 1 680 flyttade ut. Flyttningsnettot mot övriga Sverige var därmed negativt, eftersom 278 fler flyttade från Sollentuna till övriga riket än de som flyttade till Sollentuna från övriga riket. Totalt sett var flyttningsnettot år 2023 positivt motsvarande 315 personer. Det positiva invandringsnettot samt den relativt höga inflyttningen från kommuner i det egna länet ledde till det positiva flyttningsnettot som dock är betydligt lägre än föregående år.

Diagram 3 Flyttningar i Sollentuna kommun perioden 1970–2023



Sollentuna kommun kan delas upp i 10 kommundelar. Geografin för dessa kommundelar redovisas på en karta som återfinns i Tabellbilaga 2. År 2023 minskade folkmängden i samtliga kommundelar med undantag för Häggvik och Edsberg.

I Tabell 1 presenteras befolkningsförändringar mellan år 2022 och 2023 i Sollentuna kommun som helhet och i respektive kommundel. Folkökningen år 2023 var som störst i Edsberg där folkmängden ökade med 477 personer, vilket motsvarar en procentuell folkökning på 3,7 procent. Edsberg är ett av de områdena där bostadsbyggandet förväntas vara som högst under prognosperioden. Den största procentuella folkökningen under år 2023 skedde i kommundelen Häggvik där folkmängden ökade med 6,8 procent, motsvarande 403 personer. I övriga kommundelar minskade folkmängden mellan år 2022 och 2023. I Rotebro, Tureberg och Sjöberg minskade folkmängden med 97, 88 respektive 85 personer. Det motsvarar en procentuell minskning på 1,1 procent i Rotebro, 0,5 procent i Tureberg och 1,8 procent i Sjöberg. I Vaxmora, Viby Helenelund och Norrviken minskade folkmängden marginellt med ett trettiotal personer motsvarande mellan 0,2 och 1,4 procent. Gruppen restförd befolkning, som innehåller personer utan geografisk hemvist samt boende i kommundelen Järvafältet, ökade med 75 personer. Det motsvarar en procentuell folkökning på 34,2 procent.

Tabell 1 Befolkning i Sollentuna kommun 2022 och 2023 per kommunedel samt förändring i absoluta och relativa tal

Kommundel	2022	2023	Absolut förändring	Relativ förändring
Rotebro	8 885	8 788	-97	-1,1%
Viby	5 694	5 660	-34	-0,6%
Norrviken	3 353	3 323	-30	-0,9%
Vaxmora	2 643	2 607	-36	-1,4%
Häggvik	5 930	6 333	403	6,8%
Edsberg	12 789	13 266	477	3,7%
Tureberg	19 187	19 099	-88	-0,5%
Sjöberg	4 712	4 627	-85	-1,8%
Helenelund	12 826	12 794	-32	-0,2%
Restförda	218	293	75	34,4%
Hela kommunen	76 237	76 790	553	0,7%

*Restförd befolkning avser personer utan geografisk hemvist samt boende i kommundelen Järvafältet. Personer utan geografisk hemvist består av invånare som är skrivna på församling och befolkningen i fastigheter som inte kunnat koda till något geografiskt läge.

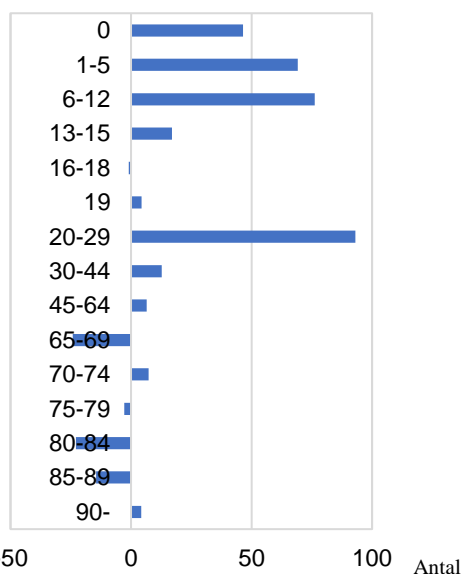
3 Uppföljning av förra årets prognos

Förra årets prognos, prognos 2023, överskattade folkökningen under 2023 med drygt 270 personer. Prognosen överskattade födelsenettet något, det vill säga skillnaden mellan antalet födda och antalet döda. Både antalet födda och döda överskattades något vilket gjorde att prognosfelet inte blev särskilt stort. Flyttningsnettot, det vill säga hur många som flyttade in i förhållande till hur många som flyttade ut från kommunen, blev betydligt lägre än väntat i prognosen. Prognosen förutspådde ett flyttningsnetto på 609 personer, men det faktiska flyttningsnettot blev 315 personer. Sett till antal personer var prognosfelet störst i åldersgrupperna 20–29 år och 6–12 år. Åldersgruppen 20–29 år överskattades med 93 personer, medan åldersgruppen 6–12 år överskattades med 76 personer. Det relativa prognosfelet, det vill säga prognosfelet i förhållande till antal personer i åldersklassen, var som störst i åldersgruppen 0-åringar, motsvarande 6,5%.

Tabell 2 Prognosavvikelse

Ålder	Prognos 2023	Utfall 2023	Absolut skillnad	Relativ skillnad
0	761	715	46	6.5%
1-5	4 533	4 464	69	1.5%
6-12	7 215	7 139	76	1.1%
13-15	3 435	3 418	17	0.5%
16-18	3 363	3 364	-1	0.0%
19	1 118	1 114	4	0.4%
20-29	7 996	7 903	93	1.2%
30-44	16 208	16 195	13	0.1%
45-64	20 212	20 206	6	0.0%
65-69	3 098	3 122	-24	-0.8%
70-74	2 709	2 702	7	0.3%
75-79	2 779	2 782	-3	-0.1%
80-84	2 028	2 051	-23	-1.1%
85-89	1 005	1 019	-14	-1.4%
90-	600	596	4	0.7%
Summa	77 062	76 790	272	0.4%

Diagram 4 Prognosavvikelse



Prognos 2023 överskattade folkökningen för år 2023 i samtliga kommundelar, med undantag för Häggvik och Edsberg i vilka folkökningen istället underskattades. Överskattningen var störst, sett till antal personer, i Tureberg. Där överskattade prognosen antalet personer till nästan 160 fler än det faktiska utfallet. Procentuellt sett motsvarar det en överskattning på 0,8 procent. Underskattningen av folkökningen i Häggvik och Edsberg uppgick till 62 respektive 64 personer. Procentuellt motsvarade underskattningen 1,0 procent i Häggvik och 0,5 procent i Edsberg. Gruppen restförda underskattade prognosen med 76 personer, motsvarande 35,2 procent.

Tabell 3 Prognos och utfall för Sollentuna kommun och kommundelar 2023

Kommundel	Prognos 2023	Utfall 2023	Absolut skillnad	Relativ skillnad
Rotebro	8 876	8 788	88	1,0%
Viby	5 682	5 660	22	0,4%
Norrviken	3 347	3 323	24	0,7%
Vaxmora	2 637	2 607	30	1,1%
Häggvik	6 271	6 333	-62	-1,0%
Edsberg	13 202	13 266	-64	-0,5%
Tureberg	19 258	19 099	159	0,8%
Sjöberg	4 699	4 627	72	1,5%
Helenelund	12 872	12 794	78	0,6%
Restförda	217	293	-76	-35,2%
Hela kommunen	77 062	76 790	272	0,4%

*Restförd befolkning avser personer utan geografisk hemvist samt boende i kommundelen Järvafältet. Personer utan geografisk hemvist består av invånare som är skrivna på församling och befolkningen i fastigheter som inte kunnat koda till något geografiskt läge.

4 Prognos

I detta avsnitt beskrivs utvecklingen enligt prognosresultaten översiktligt. I bilaga 1 redovisas prognosen i tabellform.

4.1 Folkökning

Kommunens folkmängd antas öka under hela prognosperioden och ligga på en årlig folkökning på mellan cirka 300 till 1 600 personer. Totalt förväntas befolkningen öka med omkring 10 800 personer under hela prognosperioden. Detta sker till följd av bland annat inflyttning och barnafödande. Den byggprognos som ligger till grund för årets befolkningsprognos är något lägre än det underlag som låg till grund för förra årets prognos. Årets byggprognos innehåller dock större variationer mellan olika år jämfört med förra årets underlag där antalet byggprojekt var relativt jämt fördelat mellan prognosåren. I början av prognosperioden förväntas ett lägre antal färdigställda byggprojekt med anledning av den nuvarande nedgången i byggsektorn. Mot slutet av prognosperioden förväntas totalt sett 5 220 nya bostäder vara färdigställda. Antalet bostäder som förväntas färdigställas påverkar folkökningstakten. Värt att ha i åtanke är att byggprognosen, som är Sollentuna kommuns bedömning av det framtida färdigställandet av bostäder, innehåller viss osäkerhet. För mer om bostadsplanerna se avsnitt 5.4.2.

Under prognosperioden är det inflyttningen som bidrar mest till folkökningen. Barnafödandet beräknas öka under hela prognosperioden. Mot slutet av perioden bidrar barnafödandet åter alltmer till kommunens befolkningstillväxt, även om flyttnettot fortfarande är den starkast bidragande faktorn. Födelsenettot, skillnaden mellan antal födda barn och antal avlidna individer, förväntas ligga mellan drygt 200 till drygt 330 under hela prognosperioden.

Bostadsbyggandet bidrar även till en inflyttning av personer i barnafödande åldrar.

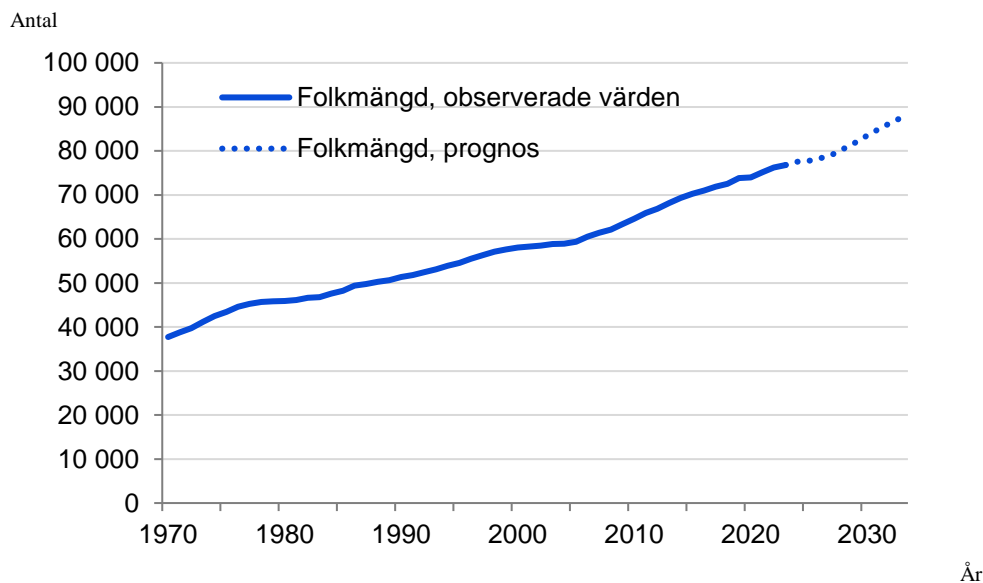
Diagram 5 Folkökningen i Sollentuna kommun, observerat åren 1970-2023 och prognos för åren 2024-2033



4.2 Folkmängd

Kommunens folkmängd var 76 790 personer vid slutet av år 2023. Under 2028 beräknas folkmängden vara drygt 80 500 personer. Under 2032 förväntas folkmängden passera 85 000 personer och vid det sista prognosåret, 2033, förväntas folkmängden i Sollentuna kommun uppgå till cirka 87 600 personer.

Diagram 6 Folkmängden i Sollentuna kommun, observerat åren 1970-2023 och prognos för åren 2024-2033

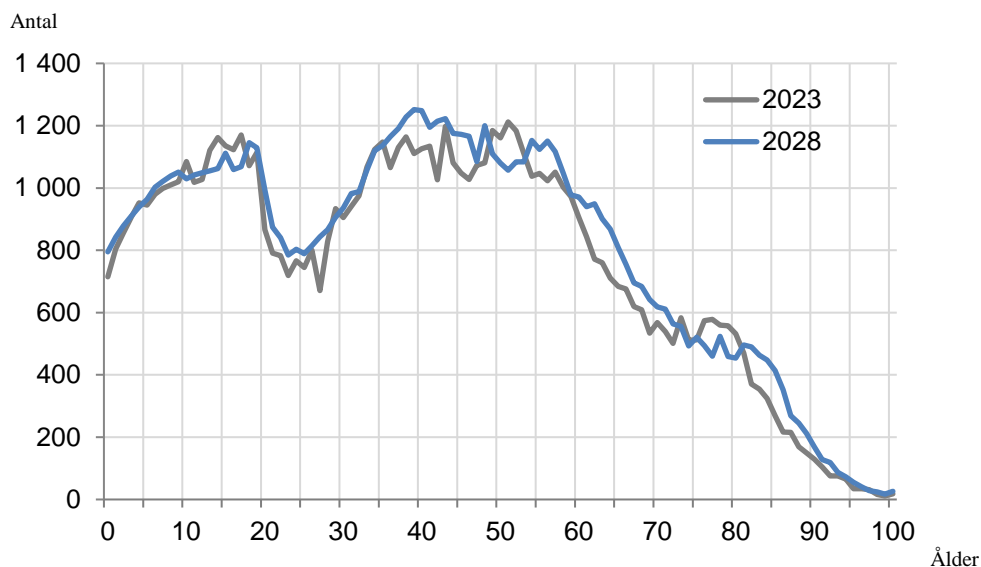


4.3 Åldersförändringar

I Diagram 7 visas den observerade åldersfördelningen vid slutet av 2023 i jämförelse med prognosen för slutet av 2028. Åldern i diagrammet avser ålder vid årets slut. Den femåriga förskjutningen av födelsekohorterna syns i de flesta åldersgrupper men tydligast för personer över 40 år. Det väntade bostadsbyggandet ger en relativt hög inflyttning och en stor andel av dessa inflyttare är i åldrarna 25 till 40 år. Att antalet personer i åldern 25 till 40 beräknas öka medför i sin tur att antalet barn ökar. Det ökade antalet barn kan därmed främst härledas till den inflyttning som bostadsbyggandet genererar.

Folkmängden beräknas öka i samtliga åldrar utom för barn 13-17 år samt personer i 76-81 års ålder. Personer 51-52 år förväntas minska något fram till år 2033. Personer kring 75 års ålder minskar i takt med att 40-talisterna når högre åldrar. De stora barnkullarna födda på 40-talet medför att antalet personer i Sollentuna som är 80 år eller äldre ökar markant fram till år 2028.

Diagram 7 Folkmängden i Sollentuna kommun efter ålder, observerat 2023 och prognos för 2028



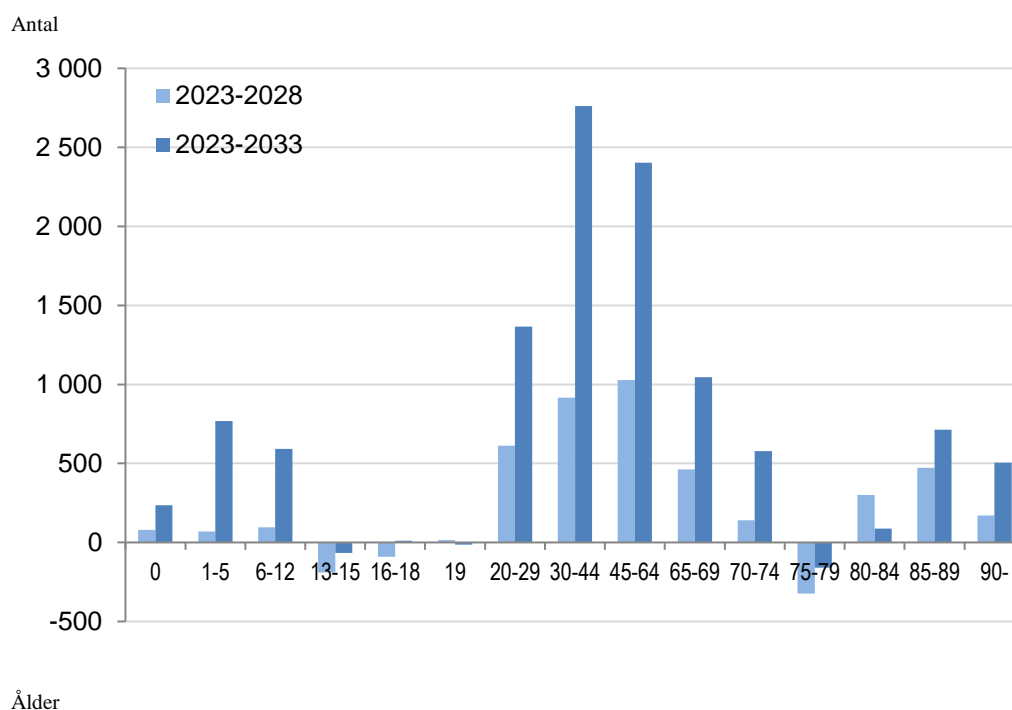
Av Diagram 8 framgår det att folkmängden antas öka i alla åldersgrupper fram till år 2033, utom 13-15 år, 19-åringar samt 75-79 år som minskar när 40-talisterna når högre åldrar.

Fram till år 2033 förväntas en ökning av antalet barn i de flesta åldersklasser. För barn i åldersgruppen 0 år väntas ökningen bli 80 barn fram till utgången av år 2028 och drygt 230 barn fram till utgången av 2033. Antalet förskolebarn, 1-5 år, väntas öka med omkring 70 fram till år 2028 och med 770 till år 2033. Antalet barn i åldern 6-12 år ökar med knappt 100 fram till år 2028 och år 2033 beräknas de vara omkring 590 fler än år 2023. Antalet 13-15 åringar förväntas minska under prognosperioden då de barnkullar som lämnar åldersgruppen är större än dem som kommer upp i högstadieåldern. Till år 2028 väntas de minska med omkring 190 barn för att därefter öka och år 2033 bara vara knappt 70 färre jämfört med 2023. Gymnasiebarnen väntas minska

med ungefär 90 barn till 2028 men det har vänt till en ökning med 10 barn till 2033. Ökningen av förskolebarn och skolbarn beror främst på att personer i åldern i 20–44 år antas öka kraftigt under prognosperioden vilket medför ett ökat antal barn, både födda och inflyttade.

I takt med att 40-talisterna åldras ökar de äldsta åldersgrupperna. Åldersgruppen 80-84 beräknas öka med 300 personer den första femårsperioden fram till år 2028 för att därefter minska något fram till 2033. Jämfört med 2023 är ökningen knappt 90 personer. Personer i åldersgruppen 85 år eller äldre är de som har den största relativa ökningen under prognosperioden. Fram till år 2028 antas antalet personer som är 85-89 år att ha ökat med drygt 470 personer och fram till 2033 är ökningen drygt 710 personer jämfört med år 2023. Detta motsvarar 46 respektive 70 procent. Personer 90 år eller äldre förväntas öka med omkring 170 personer till år 2028 och med drygt 500 personer till år 2033 jämfört med 2023 vilket motsvarar ökningarna på 28 respektive 85 procent.

Diagram 8 Förändring jämfört med folkmängd 2023



Tabell 4 Utfall 2023, prognos för 2028 och 2033 samt förändring jämfört med folkmängd 2023

	Utfall	Prognos	Prognos	Förändring jmf 2023	
	2023	2028	2033	2028	2033
0	715	795	950	80	235
1-5	4 464	4 533	5 232	69	768
6-12	7 139	7 234	7 731	95	592
13-15	3 418	3 229	3 352	-189	-66
16-18	3 364	3 273	3 374	-91	10
19	1 114	1 129	1 100	15	-14
20-29	7 903	8 516	9 269	613	1 366
30-44	16 195	17 112	18 957	917	2 762
45-64	20 206	21 234	22 609	1 028	2 403
65-69	3 122	3 585	4 168	463	1 046
70-74	2 702	2 842	3 279	140	577
75-79	2 782	2 458	2 623	-324	-159
80-84	2 051	2 351	2 139	300	88
85-89	1 019	1 492	1 732	473	713
90-	596	766	1 101	170	505
Totalt	76 790	80 547	87 617	3 757	10 827

4.4 Kommundelarna

Prognoserna för kommundelarna redovisas per åldersklasser i Tabellbilaga 2. Den framtida befolkningsutvecklingen i kommundelarna bestäms till stor del av var i kommunen bostäder väntas färdigställas under prognosperioden.

I Tabell 5 presenteras befolkning år 2023 samt befolkningsprognos år 2033 för Sollentuna kommun och kommundelarna. Till år 2033 beräknas befolkningen öka i sex av tio kommundelar. Folkökningen väntas bli störst i Edsberg som beräknas öka från 13 270 personer år 2023 till omkring 16 310 personer år 2033. Det innebär en ökning med knappt 3 040 personer vilket motsvarar en folkökning på 22,9 procent. Den största procentuella folkökningen väntas dock ske i Vaxmora. Fram till år 2033 beräknas folkmängden i Vaxmora ha ökat med nästan 60 procent vilket innebär en folkökning på cirka 1 540 personer. Även i Häggvik väntas en stor folkökning, med omkring 2 160 personer fram till år 2033. Det motsvarar en folkökning på 34,1 procent.

I kommundelarna Rotebro, Tureberg och Helenelund väntas den procentuella folkökningen bli mellan 7 och 14 procent vilket motsvarar cirka 1 240 personer i Rotebro, 2 020 personer i Tureberg och 910 personer i Helenelund.

Folkmängden i Viby, Norrviken, Sjöberg samt bland restförda förväntas minska fram till år 2033. I Norrviken och Sjöberg beräknas den procentuella folkminskningen uppgå till 0,3 procent i respektive kommundel. Det motsvarar en minskning på 10 personer i Norrviken och 12 personer i Sjöberg. I Viby förväntas folkmängden minska marginellt med 0,8 procent vilket motsvarar 48 personer. Gruppen restförd befolkning beräknas minska med 14 personer, motsvarande 4,7 procent.

Antal barn i förskole- och grundskoleåldrar väntas öka mest i Häggvik med drygt 380 barn följt utav Vaxmora och Tureberg med omkring 350 respektive 280 barn. I Helenelund och Viby väntas antalet barn i förskole- och grundskoleåldrar minska under prognosperioden. Minskningen i Helenelund beräknas till knappt 260 barn medan minskningen i Viby beräknas till knappt 20 barn.

Personer som är 80 år eller äldre prognosticeras öka i samtliga kommundelar utom Norrviken. Störst ökning av åldersgruppen väntas i Tureberg och Helenelund i antal personer räknat, motsvarande drygt 260 personer i vardera kommundel. Procentuellt sett beräknas ökningen bli kraftigast i Viby där antalet 80 år eller äldre väntas öka med 65 procent fram till slutet av år 2033.

Tabell 5 Befolkning i Sollentuna 2023 och prognos för år 2033 per kommundel samt förändring i absoluta och relativa tal

Kommundel	2023	2033	Absolut förändring	Relativ förändring
Rotebro	8 788	10 031	1 243	14,1%
Viby	5 660	5 612	-48	-0,8%
Norrviken	3 323	3 313	-10	-0,3%
Vaxmora	2 607	4 149	1 542	59,1%
Häggvik	6 333	8 493	2 160	34,1%
Edsberg	13 266	16 305	3 039	22,9%
Tureberg	19 099	21 118	2 019	10,6%
Sjöberg	4 627	4 615	-12	-0,3%
Helenelund	12 794	13 702	908	7,1%
Restförda	293	279	-14	-4,7%
Hela kommunen	76 790	87 617	10 827	14,1%

*Restförd befolkning avser personer utan geografisk hemvist samt boende i kommundelen Järvafältet. Personer utan geografisk hemvist består av invånare som är skrivna på församling och befolkningen i fastigheter som inte kunnat kodas till något geografiskt läge.

5 Antaganden

Befolkningsprognosen bygger på en rad antaganden om befolkningens utveckling vad gäller flyttningar, barnafödande och dödlighet. För flyttningar och barnafödande har antaganden gjorts både om hur nivåerna kommer att utvecklas och i vilka åldrar som flyttningarna respektive barnafödandet kommer att ske.

5.1 Antaganden om barnafödandet

I Diagram 9 visas den summerade fruktsamheten. Rikets antaganden är det Statistiska centralbyrån har använt som antagande i senaste befolkningsprognosen för riket¹. Den summerade fruktsamheten skattar antalet barn som dagens kvinnor i genomsnitt beräknas föda under hela sitt liv. Under 2023 var den summerade fruktsamheten 1,42 barn per kvinna i Sollentuna kommun vilket är strax under fruktsamheten för riket som helhet. Fruktsamheten i Sveriges kommuner följer rikets upp- och nedgångar, även om nivån kan variera. Sollentuna har under slutet av 1990-talet och början av 2000-talet haft en fruktsamhet som legat markant över riksgenomsnittet. År 2012 sjönk fruktsamheten under riksgenomsnittet för att under de två efterföljande åren vara på en högre respektive motsvarande nivå som riket. År 2015-2020 låg fruktsamheten i Sollentuna kommun under rikets nivå. Under 2021 ökade fruktsamheten återigen i Sollentuna och uppgick då till 1,72 barn per kvinna vilket var något högre än nivån i riket. Därefter har fruktsamheten sjunkit kraftigt och är 2023 återigen under rikets nivå.

Fruktsamhetsutvecklingen har varierat ganska mycket från år till år, liksom för flertalet andra kommuner med Sollentunas befolkningsstorlek. För att skapa mer stabilitet har den åldersspecifika fruktsamheten i kommunen beräknats baserat på de senaste fem årens observerade barnafödande.

För att bestämma hur dessa fruktsamhetstal utvecklas under prognosperioden är det vanliga förfarandet att låta kommunen följa rikets utveckling framöver, utifrån det genomsnittliga avståndet till riket. Den prickade röda linjen i Diagram 9 visar på en sådan utveckling.

I SCB:s senaste befolkningsframskrivning för riket antas en fortsatt nedgång av det summerade fruktsamhetstalet, fast från en lägre nivå än tidigare då fruktsamheten år 2022 sjönk mer än förväntat. Riksprognosens mer långsiktiga antaganden har också justerats ner då åldern på förstfödorskor visat sig vara högre än vad som tidigare förutsetts samtidigt som snabbhetspremien i föräldraförsäkringen inte längre har en positiv effekt på barnafödandet. Kvinnor som väntat till hög ålder med sitt första barn kommer därmed inte i kapp med sitt barnafödande på samma sätt som tidigare. Det blir generellt sett något färre andra, tredje och fjärde barn.² Att fruktsamheten fortsatt sjunka ytterligare antas bero på att fler par väljer ett liv utan barn, det vill säga att det även blir färre första barn. Eventuellt kan det sjunkande barnafödandet även

¹ Statistiska Centralbyrån, Sveriges framtida befolkning 2023–2070.

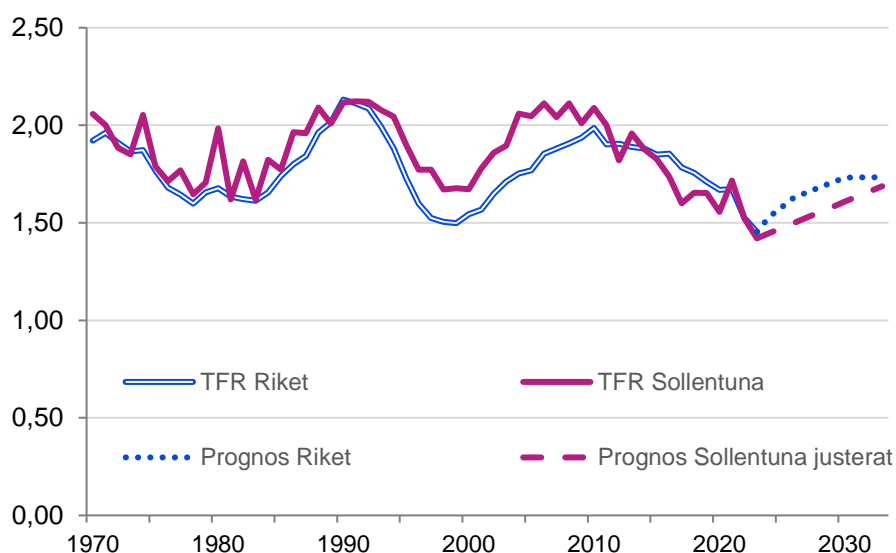
² Recent trends in birth intervals in Sweden: A decline of the speed-premium effect? Vitor Miranda European Journal of Population 2020.

kopplas ihop med de stigande bostadspriserna, kravet på kontantinsats som infördes 2010 och de skärpta kraven på amortering som kommit under de senaste åren. En sådan förklaring skulle ligga i linje med forskning som bland annat Cecilia Enström och Mats Wilhelmsson gjort sambandet mellan etableringen på bostadsmarknaden och barnafödandet.³⁴

År 2021 ökade fruktsamheten i Sollentuna, men därefter har trenden varit nedåtgående och barnafödandet har minskat. I och med den låga fruktsamheten 2022 som sedan sjunkit ytterligare till 2023 ser inte vi något skäl att avvika från den trend som SCB har antagit, men utifrån Sollentunas nivå.

Årets prognos för Sollentuna antar en något lägre fruktsamhet än i fjolårets prognos vilket ger ett lägre antal födda. Det lägre fruktsamhetsantagandet kompenseras dock till viss del av inflyttade barn och fler unga vuxna i barnafödande ålder på sikt tack vare bostadsbyggandet.

Diagram 9 Summerad fruktsamhet (TFR) 1970–2023 och antaganden för åren 2024–2033



TFR

År

5.2 Antaganden om dödsriskernas utveckling

Sollentuna kommuns dödsrisker beräknas baserat på observerad data för åren 2017-2018 och 2021-2023. Dödsriskerna för år 2020 har uteslutits vid beräkningarna på grund av att covid-19 medförde en förhöjd dödlighet.

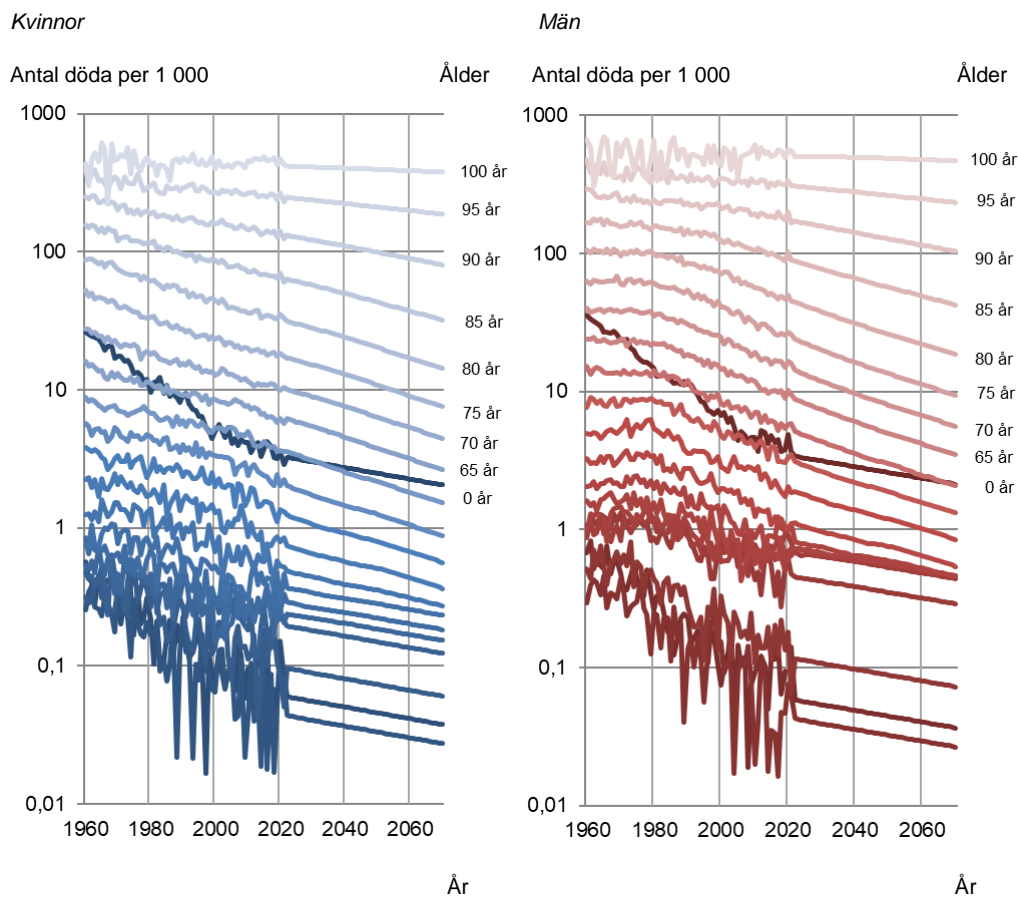
³ Housing and children: simultaneous decisions? —a cohort study of young adults' housing and family formation decision. Cecilia Enström Öst, Uppsala universitet 2011.

⁴ Youth Dwellings, Higher Education, and Childbearing Cecilia Enström Öst och Mats Wilhelmsson, Stockholms universitet 2015.

Dödsriskerna för 2019 har utslutits på grund av en avvikande låg dödlighet, bland annat på grund av en mild influensasäsong.

Efter att det femåriga medelvärdet beräknats, justeras nivån upp på det femåriga medelvärdet så att det inte släpar efter. Detta görs genom att beräkna femårigt medelvärde för rikets köns- och åldersspecifika dödsrisker och samma beräkning baserat på senaste årets tillgängliga data, 2023. Skillnaden mellan det femåriga medelvärdet och ettåriga dödsriskerna för riket används sedan för att justera upp Sollentuna kommuns femåriga dödsrisker. Under prognosperioden reduceras de köns- och åldersspecifika dödsriskerna utifrån SCB:s antaganden om reducering av dödsrisker i olika åldrar, Diagram 10. Detta innebär att dödligheten antas fortsätta minska under prognosperioden.

Diagram 10 SCB:s antagande om de åldersspecifika dödstalens utveckling



Logaritmisk skala

Källa: Statistiska centralbyrån, Sveriges framtida folkmängd 2023-2070.

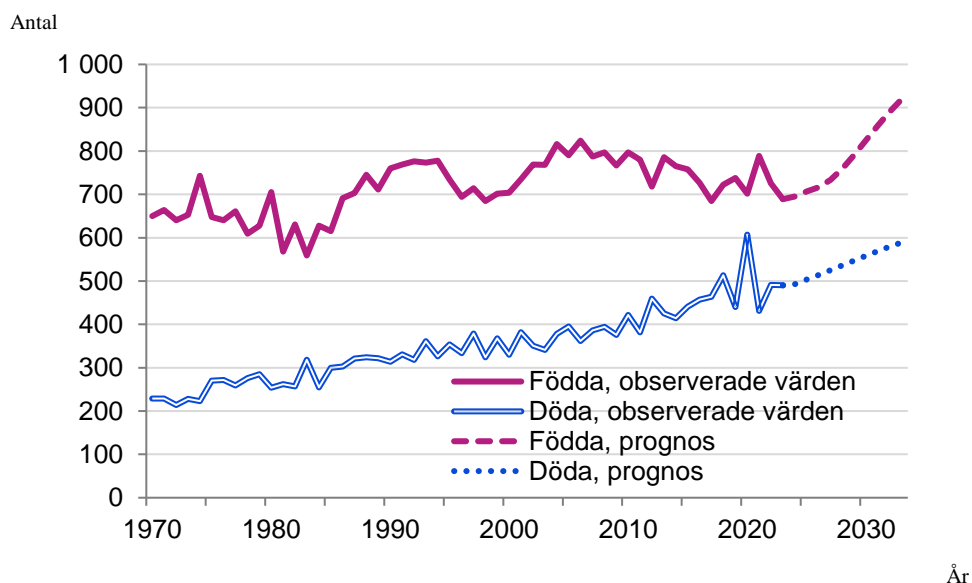
5.3 Födda och döda

Beräkningarna av antalet födda och döda är baserade på tidigare nämnda antaganden om fruktsamheten och dödligheten, i kombination med befolkningens förändrade storlek i åldrar där barnafödandet och dödligheten är stor.

Antalet födda förväntas öka i Sollentuna kommun under prognosperioden. Det beror främst på att antalet personer i barnafödande åldrar kommer att öka. De stora barnkullarna födda i slutet av 1980-talet och början av 1990-talet är nu i åldrar där barnafödandet är högt. Till detta kommer antagandet om ett fortsatt positivt flyttningsnetto vilken också bidrar till ett ökat barnafödande då inflyttarna till Sollentuna kommun till övervägande del är unga med många i åldrar då det är vanligt att bilda familj.

Antalet döda förväntas öka trots SCB:s antaganden om reducerade åldersspecifika dödsrisker och ökande medellivslängd. Detta beror på att antalet äldre förväntas öka under prognosperioden, inte minst när de stora barnkullarna födda på 1940-talet når åldrar där dödsriskerna är höga.

Diagram 11 Antal födda och döda, observerat åren 1970–2023 och prognos för åren 2024–2033



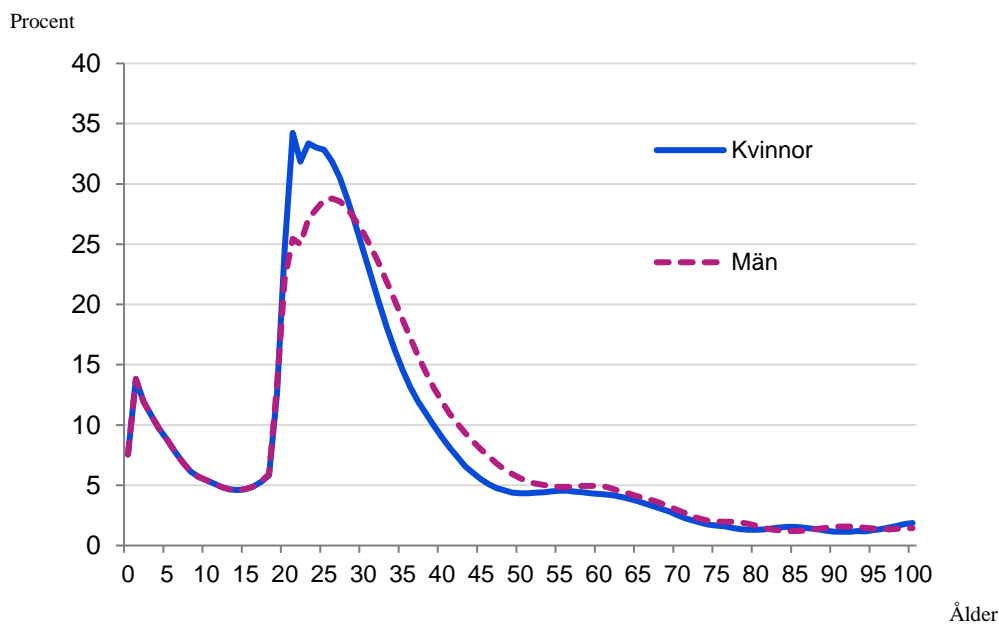
5.4 Antaganden om flyttningar

Flyttantaganden består av två delar. Dels behöver man bestämma nivåer för in- respektive utflyttning, dels behöver åldersstrukturer för flyttningen tas fram.

5.4.1 Utflyttning

Den prognostiserade utflyttningen ur Sollentuna kommun bestäms av så kallade utflyttningsrisker. Det är den beräknade sannolikheten att flytta ut ur kommunen givet vilket kön och ålder man har. De risker som används är baserade på den observerade utflyttningen de fem senaste åren och redovisas i Diagram 12 nedan. Riskerna har utjämnats för de åldrar där utflyttningen är liten för att inte ge för stora slumpmässiga variationer. Utflyttningsriskerna appliceras på befolkningen vid det senaste årsskiftet för varje prognosår för att beräkna hur många som lämnar kommunen under det kommande året. Summan av dessa personer är det totala antalet utflyttare. De framräknade riskerna hålls konstanta genom prognosperioden och utflyttningen varierar med storleken på barnkullarna som når åldrar där utflyttningsriskerna är höga.

Diagram 12 Utflyttningsrisker för Sollentuna kommun, baserat på observerad utflyttning 2019–2023



5.4.2 Inflyttning

Folkmängden i Sollentuna kommun har sedan 1970 stadigt ökat. Sedan år 2010 har befolkningen ökat med drygt 11 600 personer, motsvarande 15,2 %. På sikt är det bostadsbeståndet som sätter ramen för kommunens folkmängd. Ett ökat antal bostäder skapar utrymme för folkökning. Då bostadsbyggandet är större än kommunens naturliga folkökning, födda minus döda, genererar bostadsbyggandet en ökad inflyttning.

Under hela prognosperioden 2024–2033 förväntas en fortsatt positiv folkmängdsutveckling i Sollentuna kommun. Folkmängden beräknas öka till följd av en betydande inflyttning tillsammans med ett positivt födelsenetto. En förutsättning för den prognosticerade folkökningen är att kommunens byggprognos efterföljs.

En omvärldsanalys av förutsättningarna för Sollentuna kommun kan i stora drag sammanfattas i följande punkter:

- Expansiv region
- Bostadsbrist i Sollentuna och Stockholmsregionen⁵
- Planerat bostadsbyggande lämnar utrymme för befolkningsökning

Det framkommer i rapporten *Läget i länet – Bostadsmarknaden i Stockholms län 2023* att det råder bostadsbrist i såväl Sollentuna som merparten av Stockholmsregionen. På grund av det försämrade ekonomiska läget med höga räntor och inflation har det skett en tvärrit av bostadsbyggandet och antalet byggstarter förväntas fortsätta minska kraftigt. Rapporten lyfter att den kraftiga inbromsningen av bostadsbyggandet förväntas leda till ett underskott av nyproducerade bostäder, som adderas till det redan befintliga underskottet av bostäder med rimliga hyror.

Det rådande omvärldsläget med stigande materialkostnader, ökande räntor och inflation skapar osäkerhet som även påverkar bostadsbyggandet. Allt tyder på att antalet byggstarter kommer att fortsätta falla, vilket försvårar bedömningen av byggtakten framgent⁶.

Till grund för prognosen görs ett antagande som utgår från att i genomsnitt 520 bostäder kommer att byggas årligen i Sollentuna kommun. Byggprognosen har tagits fram genom en analys av tidigare utfall av byggplaner och därefter vägt in hur läget på bostadsmarknaden ser ut i nuläget. Då det finns en stor efterfrågan på bostäder är det rimligt att anta att ett ökat bostadsbyggande leder till en ökad inflyttning och befolkningstillväxt.

Diagram 13 visar en sammanställning över historisk utveckling och Sollentuna kommuns bedömning av det framtida färdigställandet av bostäder. Det är som synes en relativt stor ökning i bostadsbyggandet som antas, jämfört med det historiska färdigställandet av bostäder. Under åren 2024 till och med 2033 prognosticeras drygt 5 200 bostäder bli färdigställda. Årets bostadsprognos om

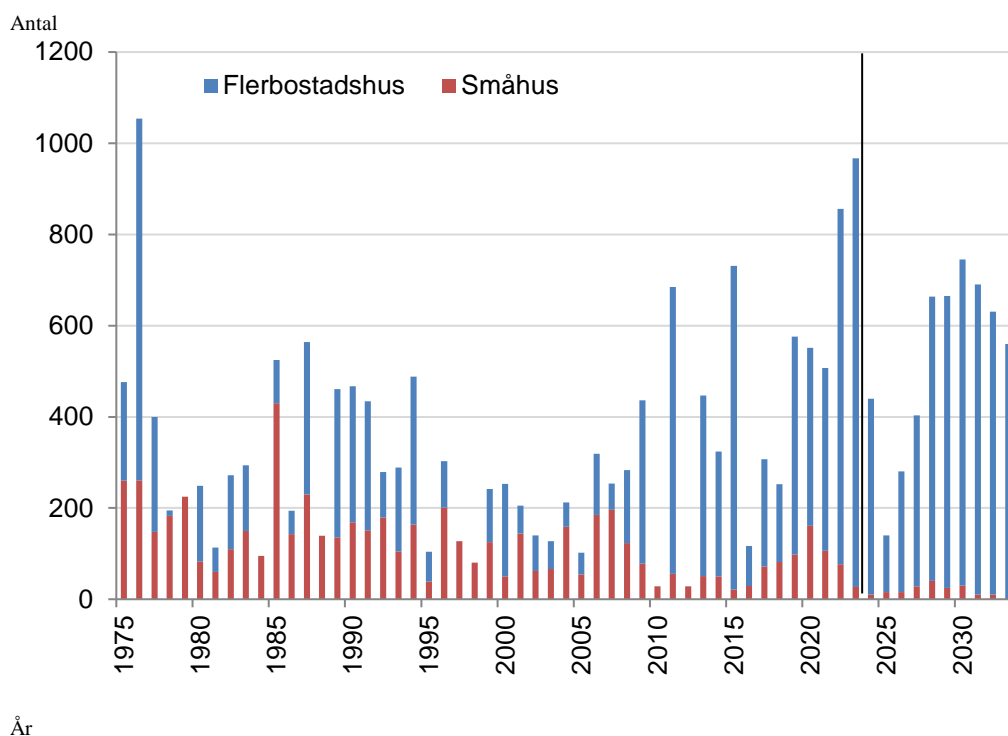
⁵ Läget i länet – Bostadsmarknaden i Stockholms län 2023

⁶ Länsstyrelsen Stockholm, Bostadsmarknadsenkäten Stockholms län 2022, Bilaga med kommunernas samtliga svar

ett fortsättningsvis högt bostadsbyggande är positivt för en fortsatt befolkningstillväxt i Sollentuna kommun.

Det finns alltid en osäkerhet kopplat till bostadsbyggandet då det kan vara svårt att förutse marknadssvängningar eller exakta årtal för när ett byggprojekt är färdigställt. En del större projekt som nu väntas bli färdiga efter prognosperioden skulle eventuellt kunna påbörjas tidigare och därmed också färdigställas tidigare. Andra projekt som förväntas bli färdigställda under prognosperioden kan bli framskjutna och inte färdigställda enligt prognosens tidsplan. Det rådande omvärldsläget försvårar prognoser över bostadsbyggande ytterligare vilket är viktigt att ha i åtanke.

Diagram 13 Färdigställt bostadsbyggande i Sollentuna kommun 1975–2023 och prognos för åren 2024–2033

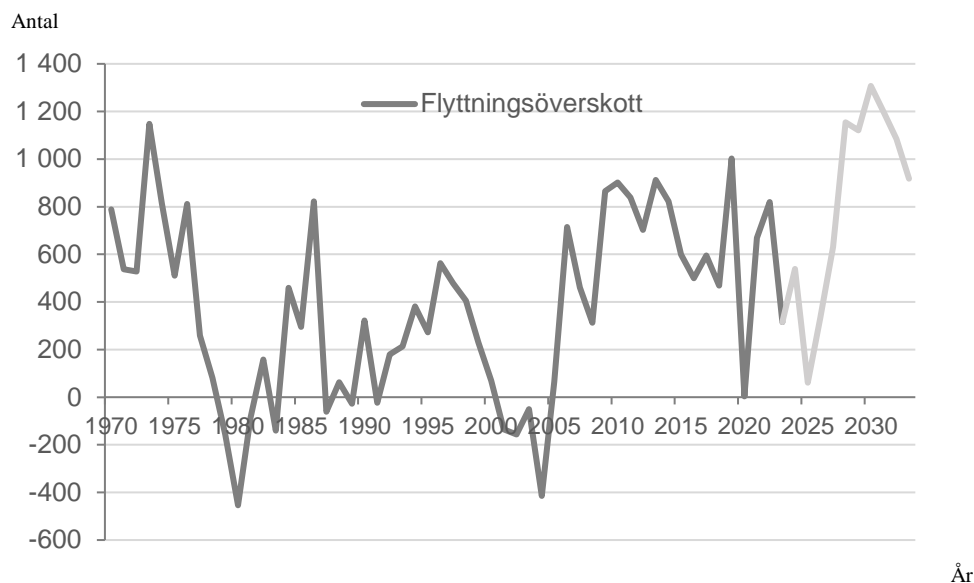


År

Källa: Faktiskt färdigställande år 1975–2022 samt preliminär uppgift år 2023 om färdigställt bostadsbyggande kommer från SCB. Prognos över bostadsbyggande 2024–2033 är Sollentuna kommuns egen bedömning av färdigställandet.

Inflyttningen antas vara större än utflyttningen under hela prognosperioden. Inflyttningen varierar i stort med bostadsbyggandet medan utflyttningen styrs av hur stora grupper det är i åldrar där utflyttning är vanligt. Utflyttning är vanligast bland unga vuxna.

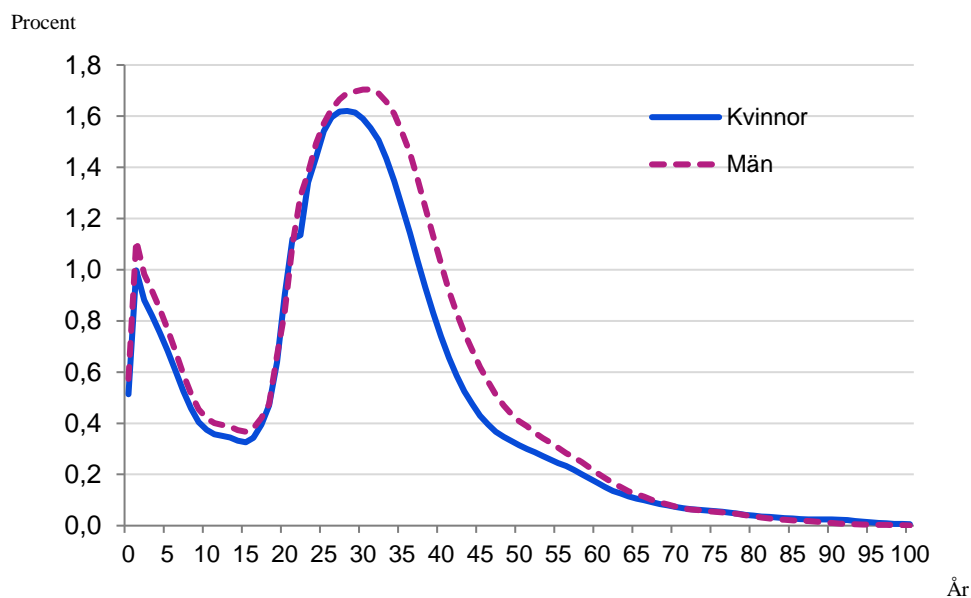
Diagram 14 Flyttningsöverskott för Sollentuna kommun 1970–2023 och prognos för åren 2024–2033



5.4.3 Inflyttarnas åldersfördelning

Inflyttarnas åldersstruktur är baserad på den observerade inflyttningen där de senaste fem årens inflyttning har utgjort underlaget för att få stabilitet. Därefter har denna femåriga inflyttningsfördelningen jämnats ut med glidande medelvärde över ålder för de åldrar där antalet inflyttare är få.

Diagram 15 Inflyttarnas åldersfördelning baserad på observerad inflyttning 2019–2023



6 Osäkerhet i prognoser

I prognoser finns alltid en viss osäkerhet och man kan aldrig vänta sig att prognosen ska slå in exakt. Prognosfelet ökar för varje år med prognoshorizonten då fel i början av prognosen följer med och fortplantas under senare år. Det är också i allmänhet olika svårt att göra bra prognoser för olika åldersgrupper. I åldrar där det i större utsträckning sker förändringar i livet än i andra åldrar är prognosfelen större. Faktorer som leder till sådana förändringar är fruktsamhet, flyttningsbenägenhet och dödlighet.

Det kan finnas flera orsaker till de fel som uppkommer. Antagandena kan vara oriktiga, modellen kan vara felaktig, det kan bli avvikelser i planeringen, exempelvis kan ett bostadsbyggande bli försenat eller tidigarelagt.

Osäkerhet i prognoser kan klassificeras i följande typer av fel:

6.1 Slumpfel:

Slumpfelet är det prognosfel som bara beror på slumpen och ingenting annat. Även om vi allvetande visste den sanna fruktsamheten, dödligheten och flyttriskerna skulle prognosen ändå innehålla fel på grund av slumpen. Slumpfelen kan approximativt beräknas och är den minsta felmarginal som det någonsin går att få för en prognos.

6.2 Fel i antaganden:

Om de antaganden som gjorts för födda, döda och flyttade inte inträffar i verkligheten ökar prognosens osäkerhet. Här finns två typer av fel som kan inträffa. Den första typen är fel i nivåer, det vill säga fel antal som flyttar in eller ut. Denna typ av fel påverkar främst befolkningens storlek, men kan även påverka åldersstrukturen då det inte är samma åldrar som flyttar in som ut ur kommunen. Den andra typen av fel är åldersspecifika antaganden som utflyttningsrisker, inflyttningsandelar, dödsrisker och fruktsamhet. Fel i dessa påverkar främst åldersfördelningen i befolkningen. Betydelsen av avvikelser från antagandena kan uppskattas med känslighetsanalyser, till exempel konsekvensanalyser av olika fruktsamhetsantaganden.

6.3 Fel på grund av planavvikelser:

I befolkningsprognosen görs en prognos för befolkningen i framtida nyproduktion. Den bygger på en uppskattning av när bostäder enligt planerna beräknas bli färdiga för inflyttning. Om det i praktiken sker en tidsförskjutning i genomförandet uppstår en skillnad mellan utfall och prognos. Detta fel ska inte lastas prognosmodellen men kan vara en viktig förklaring till varför prognosen inte slår in.

6.4 Modellfel:

Prognosfel kan uppstå om prognosmodellen är felaktig i något avseende. Sweco har med sina rötter i Stockholms stads statistik- och utredningskontor (USK) en lång tradition när det gäller metodutveckling inom området befolknings-prognoser och arbetar kontinuerligt med förbättringar av metod och modell för att ligga i framkant.

7 Tabellbilaga

Befolkningsprognosen för Sollentuna kommun redovisas i denna rapport i form av tabeller för kommunen totalt och för de olika kommundelarna.

7.1.1 Folkmängd: planeringsåldersklasser

Ålder	Utfall	Prognosår									
	2023	2024	2025	2026	2027	2028	2029	2030	2031	2032	2033
0	715	727	733	745	764	795	826	861	894	924	950
1-5	4 464	4 465	4 408	4 396	4 432	4 533	4 663	4 818	4 968	5 108	5 232
6-12	7 139	7 151	7 170	7 133	7 164	7 234	7 299	7 395	7 511	7 616	7 731
13-15	3 418	3 323	3 199	3 184	3 200	3 229	3 207	3 238	3 264	3 311	3 352
16-18	3 364	3 439	3 427	3 427	3 351	3 273	3 284	3 321	3 357	3 347	3 374
19	1 114	1 034	1 119	1 085	1 099	1 129	1 112	1 066	1 075	1 127	1 100
20-29	7 903	8 009	7 955	8 115	8 242	8 516	8 746	8 979	9 101	9 189	9 269
30-44	16 195	16 463	16 395	16 515	16 723	17 112	17 509	17 930	18 327	18 694	18 957
45-64	20 206	20 423	20 663	20 788	20 994	21 234	21 453	21 744	22 011	22 297	22 609
65-69	3 122	3 233	3 307	3 378	3 460	3 585	3 735	3 866	4 020	4 106	4 168
70-74	2 702	2 677	2 653	2 713	2 787	2 842	2 942	3 017	3 091	3 169	3 279
75-79	2 782	2 670	2 634	2 515	2 444	2 458	2 444	2 437	2 499	2 570	2 623
80-84	2 051	2 189	2 296	2 402	2 423	2 351	2 270	2 253	2 167	2 122	2 139
85-89	1 019	1 100	1 182	1 237	1 364	1 492	1 597	1 679	1 758	1 778	1 732
90-w	596	627	654	696	721	766	823	881	929	1 010	1 101
Totalt	76 790	77 531	77 794	78 330	79 169	80 547	81 911	83 484	84 972	86 368	87 617

7.1.2 Folkökning: planeringsåldersklasser

Ålder	Utfall	Prognosår									
	2023	2024	2025	2026	2027	2028	2029	2030	2031	2032	2033
0	-29	12	7	12	19	31	31	35	33	30	26
1-5	-19	1	-57	-12	36	100	130	155	150	141	124
6-12	-149	12	19	-37	31	70	65	95	116	105	115
13-15	-13	-95	-125	-15	16	29	-22	31	26	47	41
16-18	-31	75	-12	0	-75	-79	11	37	35	-10	27
19	130	-80	85	-35	14	31	-18	-45	9	51	-26
20-29	-30	106	-54	160	127	274	231	232	122	88	80
30-44	265	268	-68	120	208	389	397	421	398	367	263
45-64	191	217	239	125	206	240	219	291	267	286	313
65-69	73	111	74	72	81	125	150	132	154	86	62
70-74	0	-25	-24	61	74	55	100	75	74	78	110
75-79	-84	-112	-36	-119	-71	13	-13	-7	61	71	52
80-84	181	138	107	106	21	-72	-81	-17	-86	-45	17
85-89	54	81	82	54	127	129	105	82	78	21	-46
90-w	14	31	26	42	25	45	58	57	49	81	91
Totalt	553	741	264	536	839	1 378	1 364	1 573	1 488	1 396	1 249

7.1.3 Procentuell folkökning: planeringsåldersklasser

Ålder	Utfall	Prognosår									
	2023	2024	2025	2026	2027	2028	2029	2030	2031	2032	2033
0	-3,9	1,6	0,9	1,7	2,6	4,0	3,9	4,2	3,8	3,3	2,8
1-5	-0,4	0,0	-1,3	-0,3	0,8	2,3	2,9	3,3	3,1	2,8	2,4
6-12	-2,0	0,2	0,3	-0,5	0,4	1,0	0,9	1,3	1,6	1,4	1,5
13-15	-0,4	-2,8	-3,7	-0,5	0,5	0,9	-0,7	1,0	0,8	1,4	1,2
16-18	-0,9	2,2	-0,3	0,0	-2,2	-2,4	0,4	1,1	1,1	-0,3	0,8
19	13,2	-7,2	8,2	-3,1	1,3	2,8	-1,6	-4,1	0,9	4,8	-2,3
20-29	-0,4	1,3	-0,7	2,0	1,6	3,3	2,7	2,7	1,4	1,0	0,9
30-44	1,7	1,7	-0,4	0,7	1,3	2,3	2,3	2,4	2,2	2,0	1,4
45-64	1,0	1,1	1,2	0,6	1,0	1,1	1,0	1,4	1,2	1,3	1,4
65-69	2,4	3,6	2,3	2,2	2,4	3,6	4,2	3,5	4,0	2,1	1,5
70-74	0,0	-0,9	-0,9	2,3	2,7	2,0	3,5	2,6	2,4	2,5	3,5
75-79	-2,9	-4,0	-1,4	-4,5	-2,8	0,5	-0,5	-0,3	2,5	2,9	2,0
80-84	9,7	6,7	4,9	4,6	0,9	-3,0	-3,4	-0,8	-3,8	-2,1	0,8
85-89	5,6	8,0	7,5	4,6	10,3	9,4	7,0	5,1	4,7	1,2	-2,6
90-w	2,4	5,3	4,2	6,5	3,6	6,2	7,5	7,0	5,5	8,7	9,0
Totalt	0,73	0,96	0,34	0,69	1,07	1,74	1,69	1,92	1,78	1,64	1,45

7.1.4 Folkmängd: 1-årsklasser för personer 0–20 år

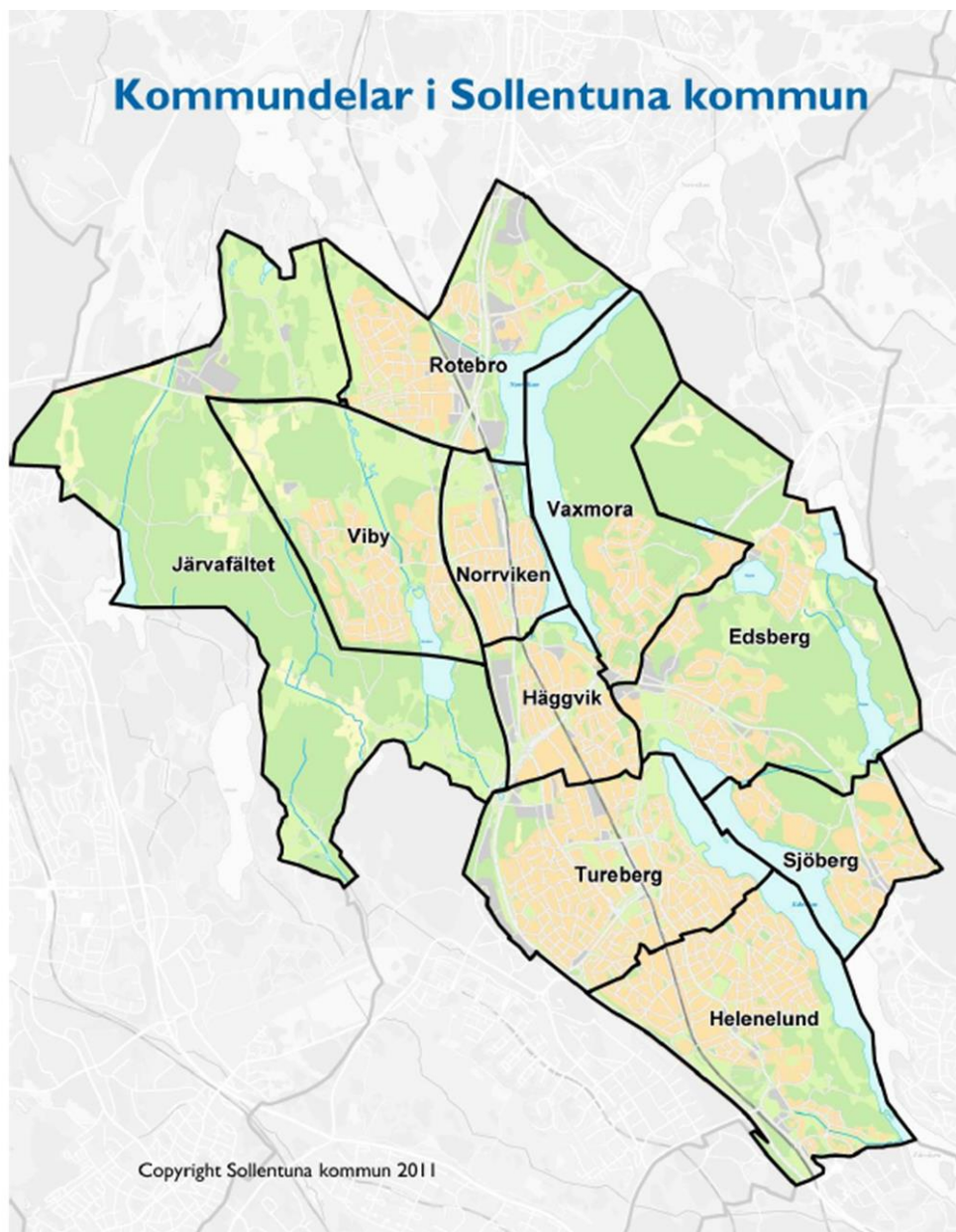
Ålder	Utfall	Prognosår									
	2023	2024	2025	2026	2027	2028	2029	2030	2031	2032	2033
0	715	727	733	745	764	795	826	861	894	924	950
1	804	782	784	795	813	842	872	906	937	966	991
2	856	855	828	834	851	878	906	939	970	998	1 023
3	907	901	892	873	885	910	937	968	998	1 027	1 051
4	952	945	933	930	918	939	964	993	1 023	1 050	1 075
5	945	983	971	963	966	964	984	1 012	1 040	1 067	1 092
6	980	973	1 002	995	993	1 002	1 003	1 026	1 053	1 079	1 103
7	999	1 000	989	1 020	1 016	1 021	1 032	1 036	1 059	1 084	1 108
8	1 010	1 014	1 011	1 004	1 036	1 038	1 044	1 058	1 062	1 084	1 107
9	1 020	1 020	1 020	1 020	1 016	1 051	1 055	1 064	1 077	1 081	1 101
10	1 085	1 027	1 024	1 026	1 029	1 030	1 064	1 071	1 079	1 092	1 096
11	1 018	1 089	1 031	1 030	1 035	1 042	1 044	1 079	1 086	1 094	1 106
12	1 027	1 027	1 092	1 038	1 040	1 049	1 057	1 061	1 095	1 102	1 110
13	1 121	1 037	1 034	1 097	1 049	1 055	1 065	1 075	1 079	1 112	1 118
14	1 162	1 125	1 041	1 041	1 103	1 062	1 069	1 081	1 090	1 095	1 126
15	1 135	1 162	1 124	1 046	1 048	1 112	1 073	1 082	1 094	1 104	1 108
16	1 123	1 136	1 159	1 124	1 053	1 059	1 121	1 087	1 096	1 107	1 116
17	1 170	1 127	1 136	1 160	1 130	1 068	1 075	1 136	1 104	1 113	1 124
18	1 071	1 175	1 131	1 142	1 168	1 146	1 088	1 098	1 156	1 127	1 134
19	1 114	1 034	1 119	1 085	1 099	1 129	1 112	1 066	1 075	1 127	1 100
20	866	991	922	992	971	993	1 019	1 011	977	985	1 024

7.1.5 Demografiska komponenterna. Utfall år 2022–2023 och prognos 2024–2033

År	Folkmängd	Folkökning	Födda	Döda	Födelse- överskott	Inflyttade	Utflyttade	Flyttning- netto
2022	76 237	1 129	725	491	234	8 303	7 484	819
2023	76 790	553	689	490	199	7 752	7 437	315
2024	77 531	741	695	492	202	7 866	7 328	538
2025	77 794	264	707	504	203	7 463	7 402	61
2026	78 330	536	717	514	202	7 730	7 397	333
2027	79 169	839	733	525	208	8 074	7 443	631
2028	80 547	1 378	759	536	223	8 690	7 536	1 155
2029	81 911	1 364	791	548	243	8 831	7 710	1 121
2030	83 484	1 573	825	559	266	9 173	7 865	1 307
2031	84 972	1 488	860	570	290	9 235	8 037	1 198
2032	86 368	1 396	892	580	312	9 271	8 187	1 084
2033	87 617	1 249	920	589	331	9 236	8 318	918

8 Tabellbilaga 2 kommundelar

Befolkningsprognosen för Sollentuna kommun redovisas i denna rapport i form av tabeller för kommunen totalt och för de olika kommundelarna.



8.1.1 Folkmängd Rotebro: planeringsåldersklasser

Ålder	Utfall	Prognosår									
	2023	2024	2025	2026	2027	2028	2029	2030	2031	2032	2033
0	87	77	79	80	85	91	97	100	105	108	111
1-5	466	486	488	492	504	529	544	559	580	593	606
6-12	804	802	799	794	797	808	833	847	869	884	901
13-15	402	383	363	347	362	369	371	366	367	372	377
16-18	376	380	378	386	377	367	361	376	384	386	383
19	119	106	121	112	114	126	124	113	119	121	126
20-29	804	811	814	834	880	946	992	996	1 026	1 021	1 026
30-44	1 782	1 796	1 784	1 792	1 835	1 907	1 998	2 034	2 111	2 141	2 164
45-64	2 522	2 484	2 459	2 426	2 443	2 448	2 446	2 448	2 461	2 483	2 511
65-69	431	449	458	465	457	469	484	502	516	525	526
70-74	325	315	318	325	357	373	392	401	412	408	419
75-79	301	294	291	293	277	288	284	288	298	322	334
80-84	200	219	241	252	260	253	249	249	252	241	248
85-89	105	116	120	118	134	147	161	177	185	191	186
90-w	64	67	69	73	76	81	88	90	92	102	111
Totalt	8 788	8 785	8 782	8 790	8 958	9 200	9 426	9 547	9 777	9 898	10 031

8.1.2 Folkmängd Rotebro: 1-års klasser för personer 0-20 år

Ålder	Utfall	Prognosår									
	2023	2024	2025	2026	2027	2028	2029	2030	2031	2032	2033
0	87	77	79	80	85	91	97	100	105	108	111
1	77	95	86	87	91	97	102	105	110	113	115
2	89	86	100	93	96	101	106	109	113	116	119
3	97	97	93	105	101	105	109	112	116	119	122
4	102	102	104	98	112	108	112	115	119	122	124
5	101	106	105	109	104	118	115	117	121	124	126
6	108	105	109	108	114	111	123	119	122	125	128
7	109	110	107	111	111	119	115	127	123	126	128
8	113	111	111	109	114	115	123	118	130	126	128
9	128	115	112	112	111	117	117	125	121	132	128
10	118	126	116	113	114	114	119	119	128	123	133
11	118	118	125	117	115	116	116	121	121	129	125
12	110	117	118	124	118	117	118	118	124	123	131
13	140	111	117	118	125	121	120	120	121	126	126
14	135	137	111	117	119	127	123	122	122	123	127
15	127	135	135	112	118	121	128	124	124	124	124
16	127	125	133	132	113	119	123	129	126	126	125
17	134	124	123	133	132	115	121	124	131	128	128
18	115	132	122	121	133	132	117	123	126	132	130
19	119	106	121	112	114	126	124	113	119	121	126
20	97	99	93	104	100	104	112	110	104	107	110
Totalt	2 351	2 333	2 320	2 316	2 340	2 393	2 443	2 471	2 528	2 571	2 615

8.1.3 Folkmängd Viby: planeringsåldersklasser

Ålder	Utfall	Prognosår									
	2023	2024	2025	2026	2027	2028	2029	2030	2031	2032	2033
0	36	42	44	45	46	47	47	48	48	48	49
1-5	307	328	327	330	335	334	342	346	349	351	354
6-12	617	594	603	591	593	605	601	602	614	611	613
13-15	333	322	304	300	289	280	270	271	268	270	271
16-18	318	335	324	321	309	295	294	287	278	270	271
19	103	80	100	92	95	91	90	85	82	91	81
20-29	412	379	348	351	344	342	334	330	322	315	316
30-44	920	956	953	969	986	1 013	1 020	1 030	1 034	1 040	1 040
45-64	1 789	1 769	1 779	1 761	1 733	1 688	1 678	1 664	1 647	1 630	1 617
65-69	245	264	261	268	286	303	307	309	319	316	310
70-74	218	198	194	198	200	202	215	212	217	229	241
75-79	187	185	188	175	166	176	161	157	159	161	161
80-84	92	107	127	144	154	147	145	146	137	130	137
85-89	58	63	60	57	54	64	75	90	101	107	102
90-w	25	28	31	35	41	39	43	43	43	45	50
Totalt	5 660	5 651	5 643	5 637	5 631	5 627	5 623	5 620	5 617	5 614	5 612

8.1.4 Folkmängd Viby: 1-års klasser för personer 0-20 år

Ålder	Utfall	Prognosår									
	2023	2024	2025	2026	2027	2028	2029	2030	2031	2032	2033
0	36	42	44	45	46	47	47	48	48	48	49
1	57	47	53	54	55	56	57	57	57	58	58
2	55	66	56	61	62	63	64	64	65	65	66
3	62	63	72	63	68	68	69	70	71	71	72
4	76	70	70	77	69	73	74	75	76	76	77
5	57	82	76	75	81	74	78	79	80	80	81
6	75	64	87	81	79	85	78	81	83	83	84
7	83	80	69	89	84	83	87	81	84	85	86
8	77	87	84	72	92	86	85	89	83	86	87
9	85	79	89	86	75	93	88	87	90	85	88
10	103	87	81	91	88	77	94	89	88	91	86
11	91	104	89	82	92	89	78	95	90	89	92
12	103	92	105	90	83	93	90	80	95	91	90
13	111	103	93	105	91	84	94	91	82	96	92
14	110	110	102	94	105	91	85	94	92	82	96
15	112	109	109	101	93	105	91	85	94	92	83
16	109	111	107	107	100	93	104	91	85	94	92
17	118	108	110	106	105	99	93	103	91	85	94
18	91	116	106	108	104	104	97	92	102	90	85
19	103	80	100	92	95	91	90	85	82	91	81
20	84	73	59	74	68	71	67	67	63	62	68
Totalt	1 798	1 775	1 761	1 754	1 734	1 722	1 711	1 705	1 702	1 703	1 706

8.1.5 Folkmängd Norrviken: planeringsåldersklasser

Ålder	Utfall	Prognosår									
	2023	2024	2025	2026	2027	2028	2029	2030	2031	2032	2033
0	35	29	29	29	29	28	28	28	28	28	28
1-5	201	207	205	207	208	202	199	200	200	200	201
6-12	300	315	328	337	336	334	352	362	360	358	361
13-15	161	156	145	140	148	161	156	146	140	157	163
16-18	153	147	165	163	160	149	145	152	163	159	150
19	43	53	41	47	48	55	46	45	47	43	51
20-29	237	227	233	227	228	228	231	226	221	218	212
30-44	619	626	616	624	624	621	629	622	620	617	614
45-64	909	913	923	913	915	923	917	927	921	928	928
65-69	142	138	144	151	150	145	154	151	159	158	165
70-74	149	134	125	119	118	116	114	118	123	121	118
75-79	139	139	138	128	120	117	107	99	96	95	94
80-84	128	124	117	114	120	107	107	106	98	92	90
85-89	70	73	78	84	79	86	84	80	79	83	75
90-w	37	39	41	42	43	48	52	56	60	58	64
Totalt	3 323	3 322	3 328	3 327	3 325	3 323	3 321	3 319	3 317	3 315	3 313

8.1.6 Folkmängd Norrviken: 1-års klasser för personer 0-20 år

Ålder	Utfall	Prognosår									
	2023	2024	2025	2026	2027	2028	2029	2030	2031	2032	2033
0	35	29	29	29	29	28	28	28	28	28	28
1	36	39	34	34	33	33	33	33	33	33	33
2	37	41	41	37	37	37	37	37	37	37	37
3	36	40	45	44	40	40	40	40	41	41	41
4	45	40	42	48	46	43	43	43	43	44	44
5	47	48	42	44	51	48	46	46	46	46	46
6	35	49	50	45	46	53	50	48	48	48	48
7	27	37	51	52	46	47	54	51	49	49	50
8	57	30	39	52	53	48	48	55	52	50	51
9	51	59	32	40	52	54	49	49	56	53	51
10	40	53	60	34	42	53	54	49	50	57	53
11	45	41	54	60	36	43	54	55	50	50	57
12	45	46	42	54	61	37	44	54	55	51	51
13	48	46	48	43	55	61	39	45	55	56	52
14	61	49	47	49	44	55	61	40	45	55	56
15	52	61	49	48	49	45	56	61	41	46	55
16	51	52	61	50	49	50	45	56	61	41	46
17	43	51	52	61	50	49	50	46	56	61	42
18	59	44	52	52	61	50	50	51	46	56	61
19	43	53	41	47	48	55	46	45	47	43	51
20	34	34	41	34	37	38	43	37	36	37	35
Totalt	927	942	953	958	965	968	970	970	975	982	988

8.1.7 Folkmängd Vaxmora: planeringsåldersklasser

Ålder	Utfall	Prognosår									
	2023	2024	2025	2026	2027	2028	2029	2030	2031	2032	2033
0	13	19	19	21	23	28	32	39	46	50	54
1-5	162	149	151	158	170	188	212	240	269	289	305
6-12	283	306	319	319	330	345	353	374	390	412	432
13-15	130	129	120	127	136	149	153	161	179	181	185
16-18	152	149	136	134	134	129	139	151	165	169	175
19	50	39	51	44	39	43	45	44	43	55	53
20-29	192	172	157	161	165	208	251	325	391	429	461
30-44	416	420	435	454	489	551	612	705	804	877	937
45-64	789	795	777	789	799	820	843	881	915	952	991
65-69	86	97	112	103	111	118	125	126	150	161	166
70-74	71	72	67	80	78	77	88	101	98	107	114
75-79	103	86	77	69	63	65	67	66	75	76	78
80-84	99	100	103	108	98	88	76	71	62	59	62
85-89	46	52	54	71	76	78	79	82	81	75	69
90-w	15	17	22	36	40	46	51	55	59	63	68
Totalt	2 607	2 603	2 598	2 673	2 752	2 934	3 127	3 421	3 728	3 957	4 149

8.1.8 Folkmängd Vaxmora: 1-års klasser för personer 0-20 år

Ålder	Utfall	Prognosår									
	2023	2024	2025	2026	2027	2028	2029	2030	2031	2032	2033
0	13	19	19	21	23	28	32	39	46	50	54
1	24	19	24	25	29	33	37	43	50	54	57
2	29	29	23	29	32	36	40	46	52	57	60
3	29	33	32	28	35	39	43	49	54	59	62
4	32	33	36	36	33	41	45	50	56	60	63
5	48	36	36	39	41	39	46	51	57	61	64
6	39	51	39	40	43	45	44	52	57	61	64
7	44	42	53	41	43	47	49	48	57	61	64
8	40	46	44	55	44	46	50	53	53	60	63
9	42	42	47	45	57	47	49	53	56	55	62
10	48	43	43	48	47	58	49	52	57	58	57
11	32	49	44	44	50	50	60	52	55	59	60
12	38	33	50	45	46	52	52	63	55	58	60
13	44	39	35	51	47	48	54	54	65	57	59
14	45	45	40	36	52	49	49	56	57	66	59
15	41	45	45	41	37	53	50	51	58	58	67
16	49	42	46	45	42	39	54	52	53	59	59
17	59	49	42	46	46	43	40	56	54	55	60
18	44	58	49	42	46	47	45	43	58	56	56
19	50	39	51	44	39	43	45	44	43	55	53
20	31	36	29	37	33	32	36	39	40	39	47
Totalt	821	828	826	839	866	914	969	1 048	1 132	1 196	1 251

8.1.9 Folkmängd Häggvik: planeringsåldersklasser

Ålder	Utfall	Prognosår									
	2023	2024	2025	2026	2027	2028	2029	2030	2031	2032	2033
0	75	62	62	61	62	66	68	73	80	94	110
1-5	341	353	346	337	337	354	360	376	403	451	504
6-12	455	468	489	499	516	526	536	548	569	602	639
13-15	222	210	205	202	201	209	218	232	241	251	267
16-18	197	206	217	226	219	218	218	219	231	247	268
19	80	74	77	78	85	85	88	82	85	94	92
20-29	963	916	891	875	878	924	933	961	1 023	1 163	1 294
30-44	1 484	1 494	1 477	1 459	1 472	1 509	1 526	1 573	1 654	1 821	2 003
45-64	1 441	1 476	1 512	1 526	1 554	1 587	1 639	1 681	1 744	1 850	1 956
65-69	264	252	251	256	265	292	305	312	324	339	347
70-74	234	237	239	245	247	243	239	243	252	268	300
75-79	254	247	249	237	220	215	219	222	231	240	246
80-84	176	185	191	199	209	217	212	215	208	199	200
85-89	89	93	103	111	126	130	137	142	149	159	166
90-w	58	63	63	64	66	71	76	82	88	98	102
Totalt	6 333	6 337	6 372	6 374	6 457	6 647	6 775	6 961	7 283	7 878	8 493

8.1.10 Folkmängd Häggvik: 1-års klasser för personer 0-20 år

Ålder	Utfall	Prognosår									
	2023	2024	2025	2026	2027	2028	2029	2030	2031	2032	2033
0	75	62	62	61	62	66	68	73	80	94	110
1	56	73	64	63	63	67	70	73	80	93	106
2	65	59	73	65	65	68	71	74	80	91	103
3	77	68	62	73	68	70	72	75	81	90	100
4	77	76	70	64	75	72	73	76	81	89	98
5	66	77	77	72	66	77	75	77	81	88	96
6	64	69	77	77	73	69	79	77	81	88	95
7	74	67	70	77	78	76	72	82	81	87	94
8	64	75	69	71	77	79	77	74	84	86	92
9	60	66	76	70	72	78	80	79	77	89	91
10	67	60	67	75	71	73	78	81	81	81	93
11	63	68	60	68	76	73	75	79	83	85	85
12	63	64	70	61	70	78	74	76	81	87	89
13	74	64	65	71	62	72	79	76	79	85	91
14	72	75	65	66	72	64	73	80	79	83	89
15	76	72	75	65	67	74	66	75	83	83	87
16	64	76	72	76	67	69	75	68	78	87	87
17	62	65	76	73	77	69	71	77	71	83	91
18	71	65	68	77	75	80	72	74	82	78	90
19	80	74	77	78	85	85	88	82	85	94	92
20	68	92	85	87	88	94	93	95	92	100	107
Totalt	1 438	1 466	1 481	1 489	1 508	1 552	1 581	1 624	1 701	1 840	1 987

8.1.11 Folkmängd Edsberg: planeringsåldersklasser

Ålder	Utfall	Prognosår									
	2023	2024	2025	2026	2027	2028	2029	2030	2031	2032	2033
0	151	153	152	160	166	174	179	185	190	195	197
1-5	998	947	884	860	863	883	904	934	957	984	996
6-12	1 222	1 241	1 265	1 293	1 307	1 320	1 306	1 318	1 329	1 338	1 337
13-15	464	466	455	487	499	523	538	549	553	558	575
16-18	494	496	487	489	493	491	512	525	544	559	566
19	139	183	178	174	174	181	175	176	177	191	185
20-29	1 583	1 813	1 816	1 970	2 042	2 086	2 068	2 098	2 102	2 112	2 089
30-44	3 438	3 457	3 419	3 487	3 555	3 625	3 669	3 747	3 791	3 848	3 859
45-64	2 858	2 982	3 090	3 220	3 329	3 460	3 550	3 656	3 740	3 830	3 901
65-69	471	504	512	532	548	569	598	631	666	681	697
70-74	374	380	402	427	452	478	505	518	535	550	566
75-79	423	412	401	393	405	395	399	418	439	459	479
80-84	334	355	371	373	379	389	381	374	369	378	371
85-89	195	208	218	232	243	253	271	284	286	290	298
90-w	122	126	131	133	134	145	152	161	172	177	187
Totalt	13 266	13 723	13 781	14 230	14 590	14 974	15 206	15 575	15 850	16 150	16 305

8.1.12 Folkmängd Edsberg: 1-års klasser för personer 0-20 år

Ålder	Utfall	Prognosår									
	2023	2024	2025	2026	2027	2028	2029	2030	2031	2032	2033
0	151	153	152	160	166	174	179	185	190	195	197
1	182	158	155	163	168	176	181	187	191	197	199
2	186	181	160	163	169	176	181	187	191	197	199
3	221	185	178	167	169	176	181	187	192	197	200
4	214	216	182	182	172	176	181	187	192	197	200
5	195	207	209	185	185	178	180	186	191	196	199
6	174	189	199	206	185	188	180	184	189	194	197
7	211	174	184	198	204	187	190	183	186	191	195
8	188	204	172	183	196	204	187	191	185	188	192
9	164	182	197	173	181	195	201	188	191	186	188
10	182	163	177	195	173	180	193	200	187	192	186
11	150	178	161	176	192	174	179	192	198	188	192
12	153	151	175	163	176	192	176	180	192	198	188
13	146	153	151	176	165	177	191	178	181	193	198
14	162	149	153	154	177	167	178	192	179	183	194
15	156	164	151	156	157	179	169	180	192	182	184
16	158	157	164	155	159	160	180	172	181	193	183
17	170	161	159	168	160	163	164	183	176	184	195
18	166	177	164	165	174	168	168	170	187	181	188
19	139	183	178	174	174	181	175	176	177	191	185
20	143	170	178	183	180	181	182	182	180	181	189
Totalt	3 611	3 656	3 599	3 646	3 683	3 754	3 797	3 869	3 930	4 006	4 046

8.1.13 Folkmängd Tureberg: planeringsåldersklasser

Ålder	Utfall	Prognosår									
	2023	2024	2025	2026	2027	2028	2029	2030	2031	2032	2033
0	168	189	191	190	193	197	202	209	216	219	221
1-5	1 007	1 010	1 027	1 041	1 043	1 066	1 096	1 123	1 155	1 172	1 189
6-12	1 661	1 692	1 680	1 667	1 675	1 692	1 691	1 701	1 719	1 741	1 767
13-15	785	748	733	726	747	735	754	768	792	783	773
16-18	764	801	793	796	762	757	759	780	774	790	801
19	268	238	271	249	270	265	263	250	265	260	265
20-29	2 159	2 154	2 124	2 125	2 139	2 186	2 276	2 309	2 336	2 304	2 276
30-44	4 004	4 122	4 114	4 106	4 143	4 215	4 292	4 369	4 453	4 484	4 500
45-64	4 822	4 904	5 000	5 025	5 083	5 121	5 164	5 225	5 308	5 352	5 422
65-69	822	859	853	866	866	885	926	975	994	1 021	1 019
70-74	730	726	706	721	728	755	781	779	795	797	815
75-79	796	750	742	698	685	668	663	649	665	673	694
80-84	621	661	679	710	692	666	631	628	598	589	579
85-89	291	309	345	340	392	443	472	486	510	501	484
90-w	201	208	208	218	220	219	232	251	257	287	314
Totalt	19 099	19 372	19 465	19 479	19 638	19 869	20 203	20 502	20 837	20 973	21 118

8.1.14 Folkmängd Tureberg: 1-års klasser för personer 0-20 år

Ålder	Utfall	Prognosår									
	2023	2024	2025	2026	2027	2028	2029	2030	2031	2032	2033
0	168	189	191	190	193	197	202	209	216	219	221
1	173	184	197	196	199	202	208	214	221	224	227
2	212	189	194	203	205	208	213	219	226	229	233
3	186	221	200	202	211	215	219	225	231	235	238
4	207	200	227	209	211	221	225	230	236	240	244
5	229	216	209	232	217	220	230	235	240	244	248
6	256	237	223	216	237	226	228	239	244	247	251
7	246	257	241	227	222	242	233	235	246	249	252
8	215	250	257	244	231	228	247	239	242	250	253
9	241	220	251	256	247	235	233	251	244	245	253
10	236	244	223	251	255	249	239	238	254	247	248
11	242	238	246	226	253	256	253	243	242	257	250
12	225	246	240	247	230	255	259	257	247	246	260
13	246	229	249	242	250	235	258	262	261	251	251
14	269	250	232	251	244	253	239	262	266	264	255
15	270	268	252	234	253	247	256	244	265	268	267
16	244	272	268	253	237	256	251	259	249	268	270
17	280	248	274	267	256	241	260	255	264	254	271
18	240	280	252	275	269	260	249	266	262	269	259
19	268	238	271	249	270	265	263	250	265	260	265
20	225	248	225	248	235	251	254	248	240	247	246
Totalt	4 878	4 927	4 920	4 917	4 925	4 962	5 020	5 079	5 162	5 213	5 262

8.1.15 Folkmängd Sjöberg: planeringsåldersklasser

Ålder	Utfall	Prognosår									
	2023	2024	2025	2026	2027	2028	2029	2030	2031	2032	2033
0	31	39	41	42	42	43	43	43	43	44	44
1-5	235	238	237	240	240	245	249	252	254	257	259
6-12	373	378	398	389	388	386	399	396	402	402	404
13-15	191	195	176	172	181	192	170	172	168	183	179
16-18	193	183	188	196	196	180	176	184	193	174	177
19	63	59	57	61	52	60	67	52	48	63	58
20-29	492	428	394	376	366	353	348	349	337	326	327
30-44	853	914	937	955	968	981	1 004	1 010	1 016	1 018	1 014
45-64	1 301	1 285	1 278	1 273	1 256	1 249	1 235	1 234	1 232	1 238	1 241
65-69	229	227	238	233	246	253	252	247	246	231	233
70-74	223	214	205	211	203	187	186	193	190	197	203
75-79	219	206	195	174	172	177	169	163	167	162	150
80-84	136	158	168	184	184	170	160	151	135	133	137
85-89	64	66	74	77	88	96	111	117	129	129	119
90-w	24	26	30	31	31	41	43	50	53	59	69
Totalt	4 627	4 616	4 614	4 613	4 612	4 612	4 612	4 613	4 613	4 614	4 615

8.1.16 Folkmängd Sjöberg: 1-års klasser för personer 0-20 år

Ålder	Utfall	Prognosår									
	2023	2024	2025	2026	2027	2028	2029	2030	2031	2032	2033
0	31	39	41	42	42	43	43	43	43	44	44
1	39	38	44	45	45	46	46	47	47	47	48
2	48	43	43	47	47	48	49	49	50	50	50
3	46	51	45	46	49	49	50	51	51	52	52
4	55	49	53	47	49	50	51	52	53	53	54
5	47	56	52	55	49	51	52	53	54	55	55
6	54	49	58	53	56	51	53	54	55	55	56
7	39	57	50	59	55	58	52	55	55	56	57
8	55	41	59	51	59	56	59	53	56	56	57
9	62	57	43	60	52	60	58	60	55	57	58
10	67	63	57	44	61	53	61	58	61	55	58
11	42	68	63	58	45	62	54	61	59	61	56
12	54	44	69	63	59	46	63	54	61	60	62
13	74	55	46	69	63	59	47	64	55	62	61
14	65	75	55	47	69	63	60	48	65	56	62
15	52	65	75	56	48	69	63	60	49	65	56
16	67	54	66	75	56	49	69	63	61	50	65
17	61	67	55	66	74	56	50	69	64	61	50
18	65	62	67	56	66	74	57	51	69	64	62
19	63	59	57	61	52	60	67	52	48	63	58
20	47	48	46	45	47	42	47	52	42	39	49
Totalt	1 133	1 140	1 142	1 144	1 145	1 146	1 150	1 150	1 150	1 160	1 171

8.1.17 Folkmängd Helenelund: planeringsåldersklasser

Ålder	Utfall	Prognosår									
	2023	2024	2025	2026	2027	2028	2029	2030	2031	2032	2033
0	119	116	116	116	117	120	127	135	135	135	135
1-5	730	733	728	716	718	717	740	773	785	794	801
6-12	1 406	1 330	1 264	1 219	1 196	1 192	1 202	1 221	1 233	1 243	1 251
13-15	724	705	689	674	629	604	569	563	544	545	551
16-18	707	734	731	708	692	676	670	638	615	584	573
19	248	197	222	224	220	220	210	217	207	205	187
20-29	1 010	1 067	1 139	1 158	1 165	1 207	1 279	1 350	1 311	1 271	1 237
30-44	2 601	2 597	2 584	2 596	2 578	2 619	2 689	2 770	2 775	2 781	2 760
45-64	3 690	3 732	3 763	3 776	3 807	3 861	3 909	3 957	3 972	3 963	3 973
65-69	420	433	465	487	515	536	566	597	632	662	693
70-74	372	391	388	379	395	399	414	440	457	478	491
75-79	355	348	350	342	331	350	366	366	361	374	375
80-84	262	278	295	316	320	309	305	308	303	296	309
85-89	101	118	129	145	168	192	205	217	235	238	230
90-w	49	52	58	63	69	74	85	93	105	120	135
Totalt	12 794	12 832	12 921	12 920	12 919	13 075	13 335	13 645	13 670	13 689	13 702

8.1.18 Folkmängd Helenelund: 1-års klasser för personer 0-20 år

Ålder	Utfall	Prognosår									
	2023	2024	2025	2026	2027	2028	2029	2030	2031	2032	2033
0	119	116	116	116	117	120	127	135	135	135	135
1	159	128	126	126	126	130	136	143	145	145	146
2	132	160	136	134	134	137	142	149	152	153	154
3	149	139	162	142	141	144	149	155	158	160	161
4	141	155	145	165	149	150	154	160	163	166	168
5	149	151	160	149	168	156	159	165	167	170	172
6	169	155	158	165	154	172	163	168	171	173	176
7	163	171	159	162	168	159	177	170	173	175	178
8	201	167	173	163	166	172	164	182	174	176	179
9	186	200	170	173	165	170	176	168	184	177	179
10	221	187	198	171	173	168	173	180	170	185	179
11	233	220	187	197	173	175	171	178	182	172	186
12	233	230	219	188	196	176	177	175	180	184	175
13	234	233	227	218	188	196	179	181	178	183	186
14	241	232	232	225	218	190	198	183	182	180	185
15	249	240	230	230	223	217	192	199	185	183	181
16	249	246	239	227	229	221	217	194	199	186	184
17	242	247	245	238	226	229	222	219	196	200	188
18	216	240	247	243	238	226	231	225	220	198	201
19	248	197	222	224	220	220	210	217	207	205	187
20	132	188	163	178	179	178	182	179	176	170	170
Totalt	4 066	4 004	3 914	3 835	3 751	3 707	3 701	3 724	3 696	3 677	3 668

8.1.19 Folkmängd Restförda

Ålder	Utfall	Prognosår									
	2023	2024	2025	2026	2027	2028	2029	2030	2031	2032	2033
0-18	51	54	58	58	61	62	62	62	63	63	64
19-64	215	208	199	194	187	184	181	177	175	173	170
65-w	27	29	33	35	39	39	41	44	44	45	46
Totalt	293	291	289	288	287	285	284	283	282	280	279

*Restförd befolkning avser personer utan geografisk hemvist samt boende i kommundelen Järvafältet. Personer utan geografisk hemvist består av invånare som är skrivna på församling och befolkningen i fastigheter som inte kunnat koda till något geografiskt läge.