



## Sollentuna kommun

---

### **Sollentuna kommuns föreskrifter om ändring av kommunens föreskrifter (01FS 1996:104) om lokala ordningsföreskrifter för Sollentuna kommun;**

01FS 2012:40

Utkom från trycket  
den 15 maj 2012

beslutade den 9 maj 2012  
(dnr § 44).

Sollentuna kommun föreskriver med stöd av 1 § förordningen (SFS 1993:1632) med bemyndigande för kommuner och länsstyrelser att meddela lokala föreskrifter enligt ordningslagen (SFS 1993:1617), att 1 – 26 §§ i Sollentuna kommuns föreskrifter (01FS 1996:104), ska ha följande ändrade lydelse.

#### **Föreskrifternas innehåll och tillämpningsområde**

##### **§ 1 Ordningslagen och lokala föreskrifter**

Grundläggande bestämmelser om allmän ordning och säkerhet på offentlig plats finns i 3 kap. ordningslagen (1993:1617).

Dessa lokala ordningsföreskrifter innehåller ytterligare bestämmelser om hur den allmänna ordningen i Sollentuna kommun ska upprätthållas.

Bestämmelserna i §§ 21 och 22 har till syfte att hindra att människors hälsa eller egendom skadas till följd av användningen av pyrotekniska varor.

##### **§ 2 Offentlig plats**

Föreskrifterna är tillämpliga på alla platser inom kommunen som är offentlig plats enligt 1 kap. 2 § första stycket punkt 1-4 ordningslagen om inte annat anges. Bestämmelsen i § 21 är även tillämplig på andra än offentliga platser inom kommunen.

För områden som kommunen har upplåtit till torghandel gäller också kommunens föreskrifter om torghandel.

### **§ 3 Områden jämställda med offentlig plats**

Vid tillämpningen av 3 kap. ordningslagen och dessa föreskrifter ska, med stöd av 1 kap 2 § andra stycket ordningslagen, följande områden jämställas med offentlig plats:

Sollentuna kyrkogård  
Silverdals griftegård  
Rösjöbadet  
Väsjöbacken  
Sollentunavallen  
Norrvikens idrottsplats  
Skinnaråsens idrottsplats  
Kärrdals idrottsplats  
Helenelunds idrottsplats  
Edsbergs sportfält  
Edsbergs slottspark

### **§ 4 Kommunens yttrande i ärenden om polistillstånd**

Innan polismyndigheten fattar beslut om tillstånd enligt § 7, § 8, § 10 första stycket, § 11, § 14, § 21 och § 22 bör kommunen ges tillfälle att yttra sig.

### **Lokala föreskrifter**

#### **§ 5 Lastning av varor m.m.**

Vid lastning, forsling, lossning och annan hantering ska den som är ansvarig för åtgärden göra vad som behövs för att undvika att allmänheten utsätts för tillfälliga olägenheter genom damm, spill eller dålig lukt.

Avlastning och uppläggning av gods får inte ske så att brandposter, brandsläckningsutrustning och utrymningsvägar blockeras eller att räddningstjänstens arbete hindras.

Vid all godshantering ska den som är ansvarig för åtgärden tillse att inte trafiken på platsen onödigtvis hindras eller störes, eller att fara för skador på person eller egendom uppkommer.

#### **§ 6 Schaktning, grävning m.m.**

Den som är ansvarig för upptagande av grus, jord eller sand, tippning av fyllnadsmassor, schaktning, grävning eller annat liknande arbete ska se till att det sker på ett sådant sätt att allmänheten utsätts för minsta möjliga olägenhet.

#### **§ 7 Störande buller**

Arbete som orsakar störande buller för personer på offentliga platser, till exempel stenkrossning, pålning och nitning, får inte ske utan polismyndighetens tillstånd.

### **§ 8 Containerar**

Ägaren eller nyttjanderättshavaren till en container, som skall ställas upp på en offentlig plats, är skyldig att tydligt märka containern med ägarens eller nyttjanderättshavarens namn, adress och telefonnummer.

### **§ 9 Markiser, flaggor och skyltar**

Markiser, flaggor och skyltar får inte sättas upp så att de skjuter ut över en gångbana på lägre höjd än 2,30 meter eller över en körbana på lägre höjd än 4,70 meter.

### **§ 10 Affischering**

Affischer, annonser eller liknande anslag får inte utan tillstånd av polismyndigheten sättas upp på sådana husväggar, staket, stolpar eller liknande som vetter mot offentlig plats.

Tillstånd behövs inte för att sätta upp anslag på tavlor, pelare eller andra liknande anordningar som är avsedda för detta ändamål. Inte heller krävs tillstånd för näringsidkare att sätta upp annonser och andra tillkännagivanden som avser näringsidkarens rörelse på byggnad där rörelsen finns.

### **§ 11 Högtalarutsändning**

Information, reklam, propaganda eller andra budskap som riktar sig till personer på offentliga platser, får inte ske genom högtalare eller liknande utan tillstånd av polismyndigheten.

### **§ 12 Insamling av pengar**

Polismyndighetens tillstånd krävs för insamling av pengar i bössor eller liknande, om insamling inte utgör led i en tillståndspliktig allmän sammankomst eller offentlig tillställning.

När insamlingen ska ske i samband med framförande av gatumusik krävs inte tillstånd.

### **§ 13 Förtäring av alkohol**

Spritdrycker, vin och starköl får inte förtäras inom nedanstående områden, punkt 1-6.

Förbuden gäller inte förtäring på platser som omfattas av serveringstillstånd enligt alkohollagen.

1. Inomhus i kommunens centrumanläggningar:

Sollentuna centrum  
Stinsen i Häggvik

2. Utomhus på kommunens torg, stationsanläggningar och kring centrumanläggningar m.fl. platser:

Sollentuna station och centrum,	kartbilaga 1
Stinsen i Häggvik,	kartbilaga 2
Häggviks station och centrum,	kartbilaga 3
Edsbergs centrum,	kartbilaga 4
Norrvikens station och centrum,	kartbilaga 5
Sjöbergs centrum,	kartbilaga 6
Helenelunds station och centrum,	kartbilaga 7
Rotsunda torg,	kartbilaga 8
Rotebro station och centrum,	kartbilaga 9
3. Edsbergsparken,	kartbilaga 10
4. Sollentunavallen,	kartbilaga 11
5. Område kring Sollentuna sjukhus,	kartbilaga 12
6. Kommunens allmänna begravningsplatser:	
Sollentuna kyrkogård,	kartbilaga 13
Silverdals griftegård,	kartbilaga 14

#### **§ 14 Ambulerande försäljning**

Med ambulerande försäljning avses sådan gatuförsäljning som tar offentlig plats i anspråk endast tillfälligt och i obetydlig omfattning och som därför inte kräver tillstånd enligt 3 kap. 1§ ordningslagen

Ambulerande försäljning får inte utan polismyndighetens tillstånd ske på:

1. De platser som angivits under § 13.
2. Det område vid Edsbergs sportfält som angivits på kartbilaga 15.

#### **§ 15 Camping**

Tältning och camping är förbjuden på offentliga platser inom kommunen.

Polismyndigheten äger rätt att medge undantag från förbudet om särskilda skäl föreligger.

Inom de områden som är upplåtna för fritidsändamål får camping äga rum endast på de platser och tider av året, som bestäms av kommunen.

#### **§ 16 Badförbud**

Bad är förbjudet i närheten av markerade kablar.

#### **§ 17 Hundar allmänt**

Hundens ägare, den som tagit emot en hund för underhåll eller nyttjande eller den som endast tillfälligt vårdar en hund, är skyldig att följa bestämmelserna i §§ 18 och 19. Det som sägs i dessa paragrafer gäller inte för ledarhund för synskadad person, service- eller signalhund för handikappad person eller för polishund i tjänst.

### **§ 18 Hundar vistelseförbud**

Hundar får inte vistas vid kommunens badplatser:

Rösjöbadet Sjöberg  
Norrviken Torparängen

Hundar får inte vistas på de offentliga platserna inne i kommunens centrumanläggningar:

Sollentuna centrum  
Stinsen i Häggvik

Hundar får inte vistas i de, i § 24 angivna, anlagda skidspåren i kommunen.

### **§ 19 Hundar kopplingstvång**

Hundar ska hållas kopplade på de offentliga platserna i kommunen samt vid rastning på eller i nära anslutning till anlagda motionsspår och vid rastning i nära anslutning till anlagda skidspår i hela kommunen.

Tikar ska under löptid hållas kopplade inom hela kommunen. Detta är dock inget krav inom inhägnade områden.

När en hund inte hålls kopplad ska den ha halsband på sig med ägarens namn, adress och telefonnummer.

### **§ 20 Hundar förorening**

Förorening efter hundar ska plockas på platser som angivits i § 19.

### **§ 21 Sprängning och skjutning med eldvapen**

Tillstånd av polismyndighet krävs för sprängning och skjutning med eldvapen inom områden med samlad bebyggelse.

De områden av kommunen som - vid tillämpning av dessa lokala ordningsföreskrifter inte ska anses ha samlad bebyggelse och där det därför inte krävs tillstånd, framgår av kartbilagorna 16-17.

### **§ 22 Skjutning med luftvapen m.m.**

Luftvapen, fjädervapen, och paintballvapen får inte användas på offentliga platser i kommunen.

### **§ 23 Motionsspår**

Ridning får inte ske i kommunens anlagda motionsspår.

### **§ 24 Skidspår**

I de anlagda skidspåren vid Rösjön (rösjöspåren), på sjön Norrviken, på Sollentuna golfbana samt på Swartinge golfbana och Rotebro Pay&Play golfbana är endast skidåkning tillåtet.

Gångtrafik, löpning, pulkaåkning och ridning är förbjudet i spåren.

Om hundar, se § 18.

### **Övrigt**

#### **§ 25 Avgift för att använda offentlig plats**

För användning av offentlig plats enligt ordningslagen och områden som kommunen enligt § 3 dessa föreskrifter jämställt med sådan plats, har kommunen rätt att ta ut en avgift enligt de grunder som har beslutats av kommunfullmäktige.

#### **§ 26 Överträdelse av lokal ordningsföreskrift**

Den som uppsåtligen eller av oaktsamhet bryter mot någon av §§ 5-9, § 10 första stycket, § 11, § 12 första stycket, §§ 13-16 och §§ 18-24, kan dömas till penningböter enligt 3 kap. 22 § andra stycket ordningslagen.

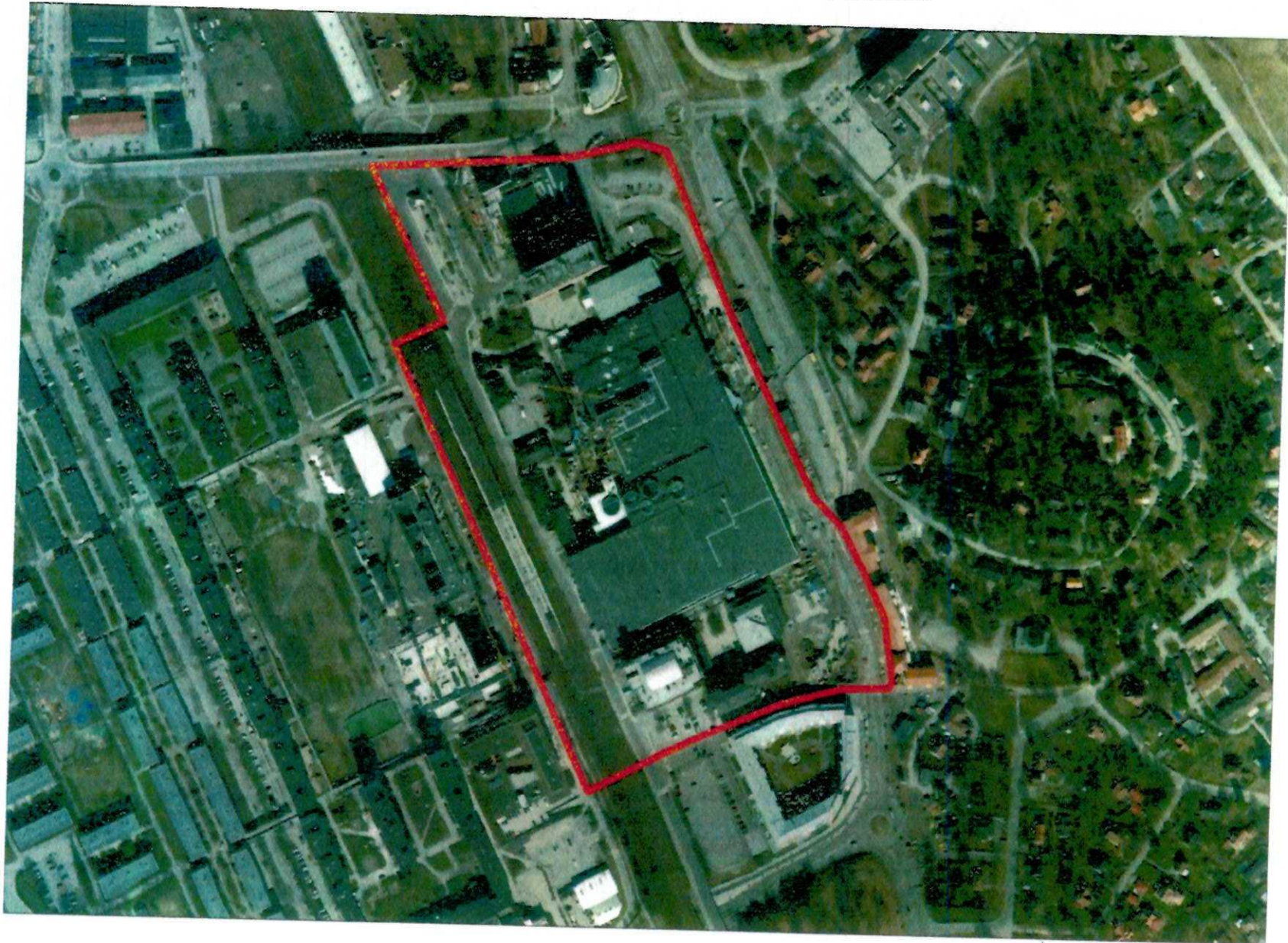
I ordningslagen finns också bestämmelser om förelägganden och förverkande.

---

Dessa ändringar gäller från dagen efter de kungjorts i länets författningssamling.

KOMMUNFULLMÄKTIGE I SOLLENTUNA KOMMUN

Sollentuna station och centrum



KARTBILAGA 2

## Stinsen köpcentrum

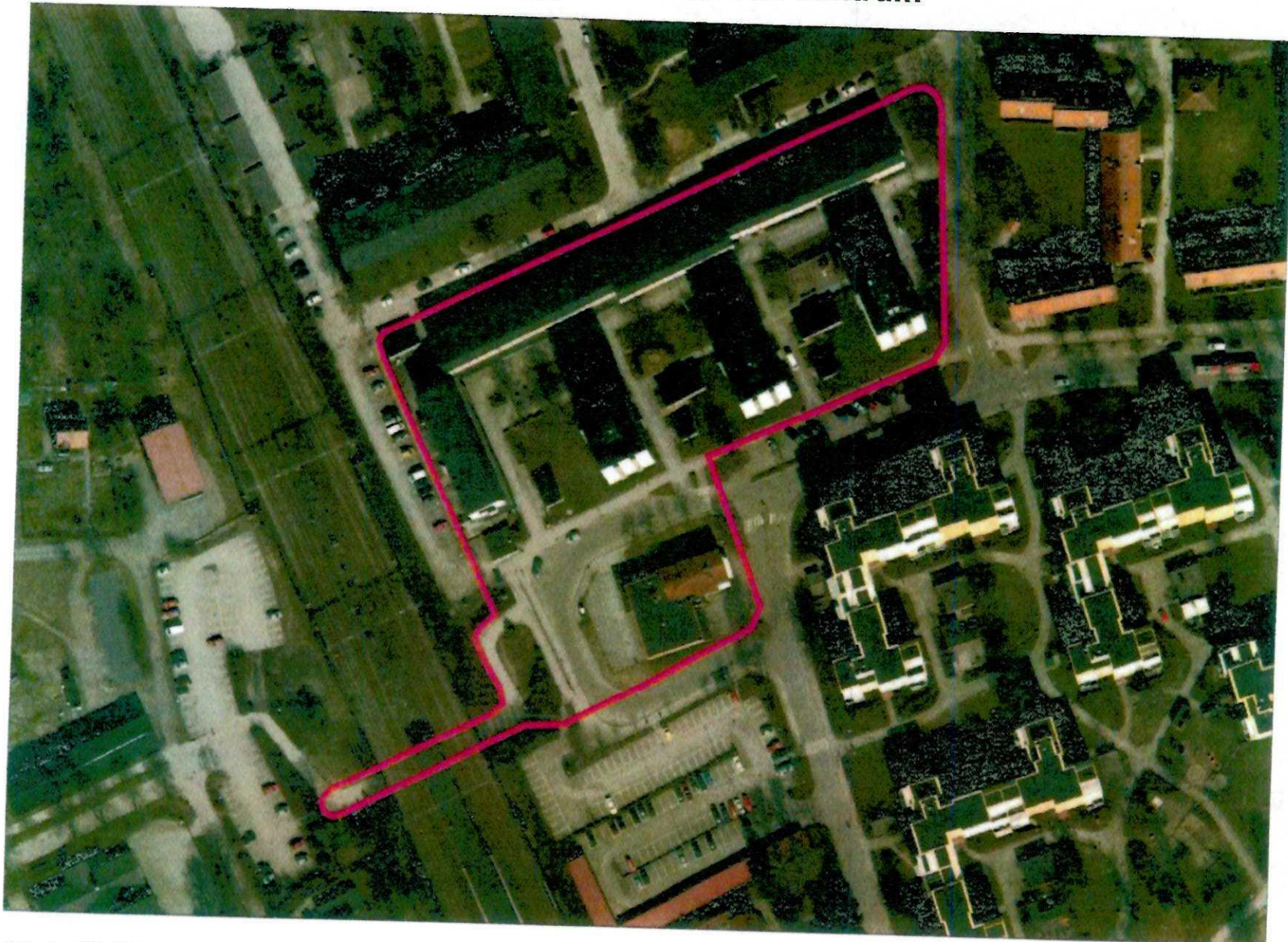


Alkoholföräringförbud

2012-02-08



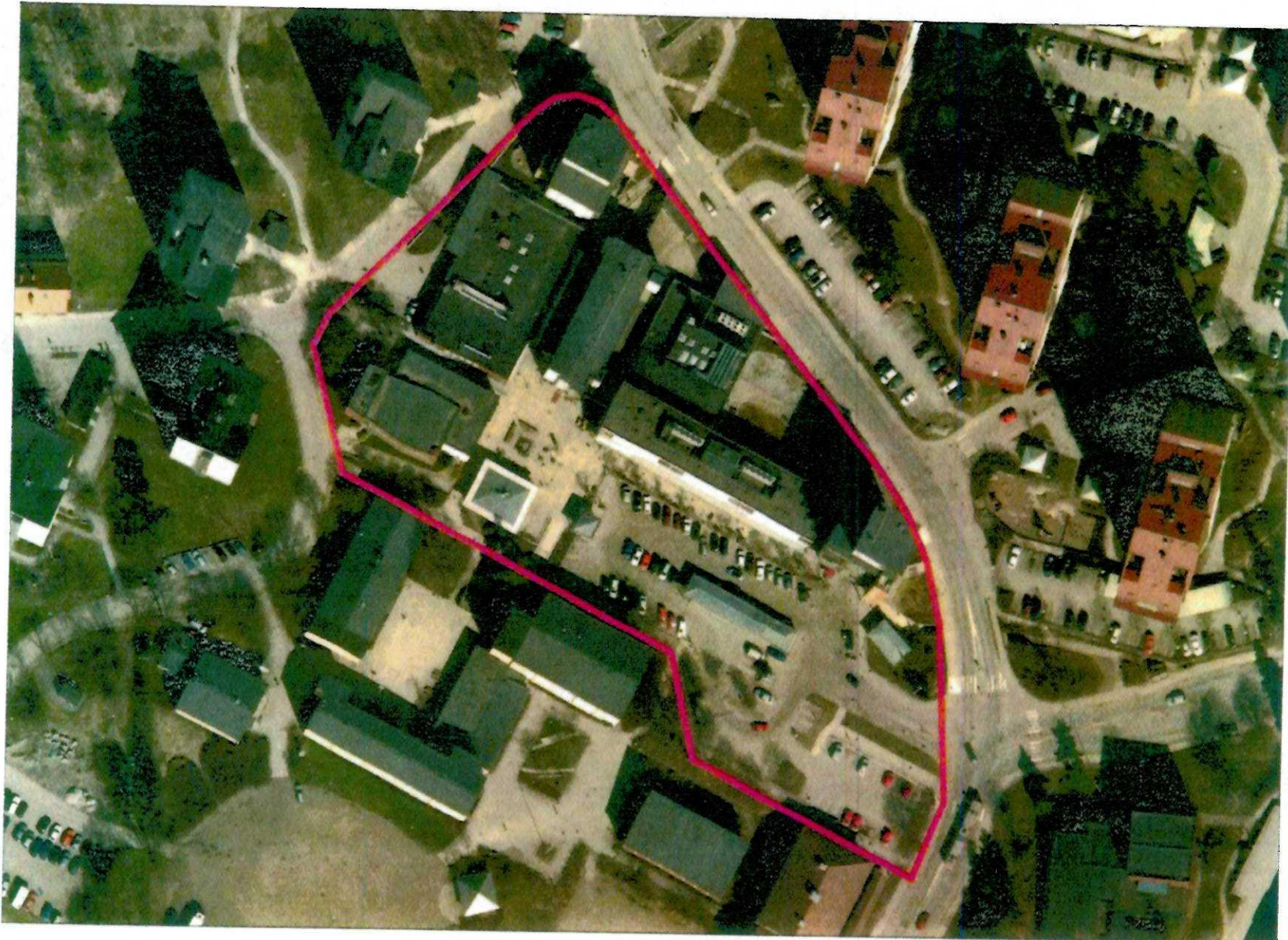
## Häggvik station och centrum



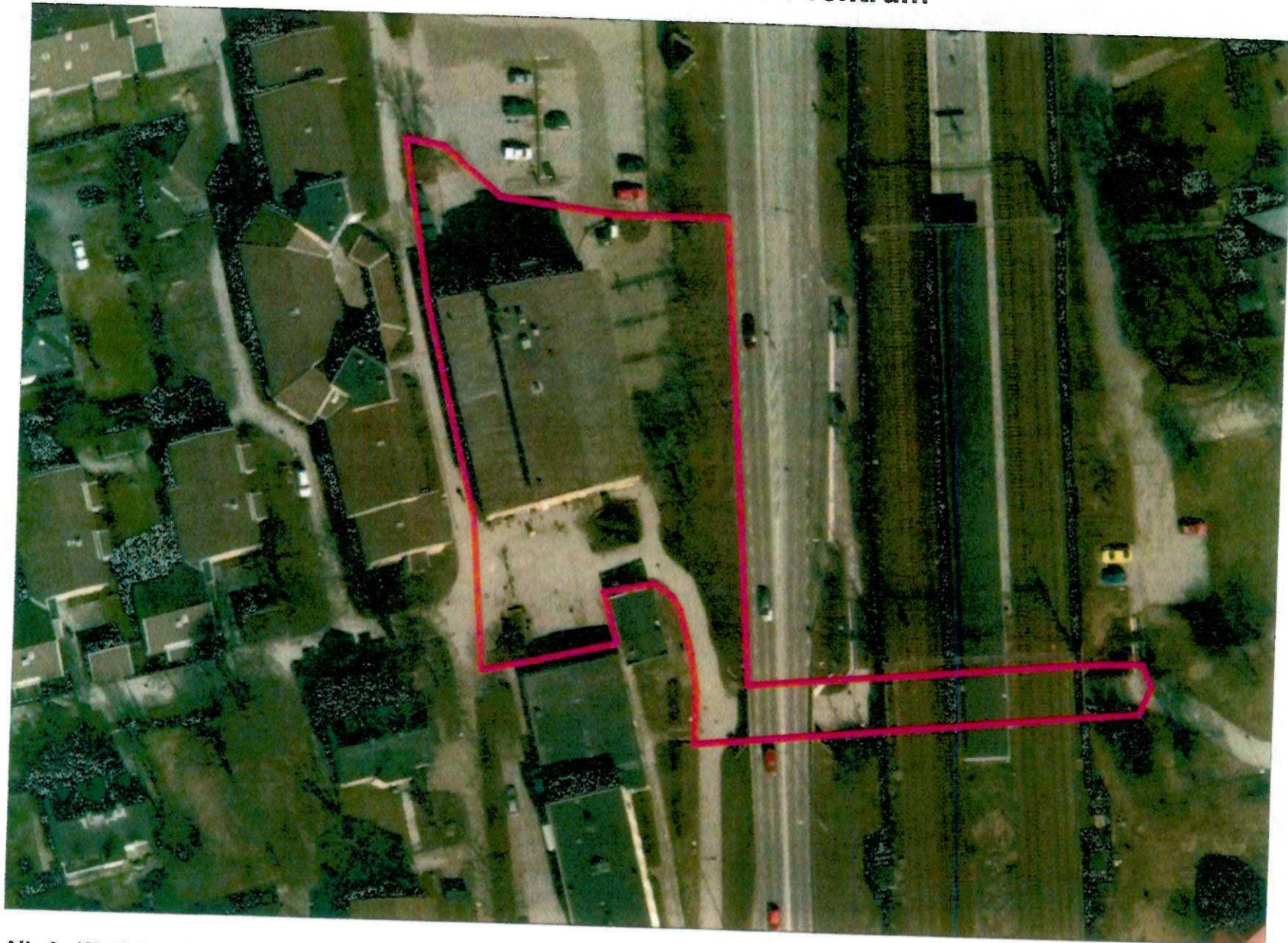
Alkoholförtäringförbud

2012-02-08

Edsberg centrum

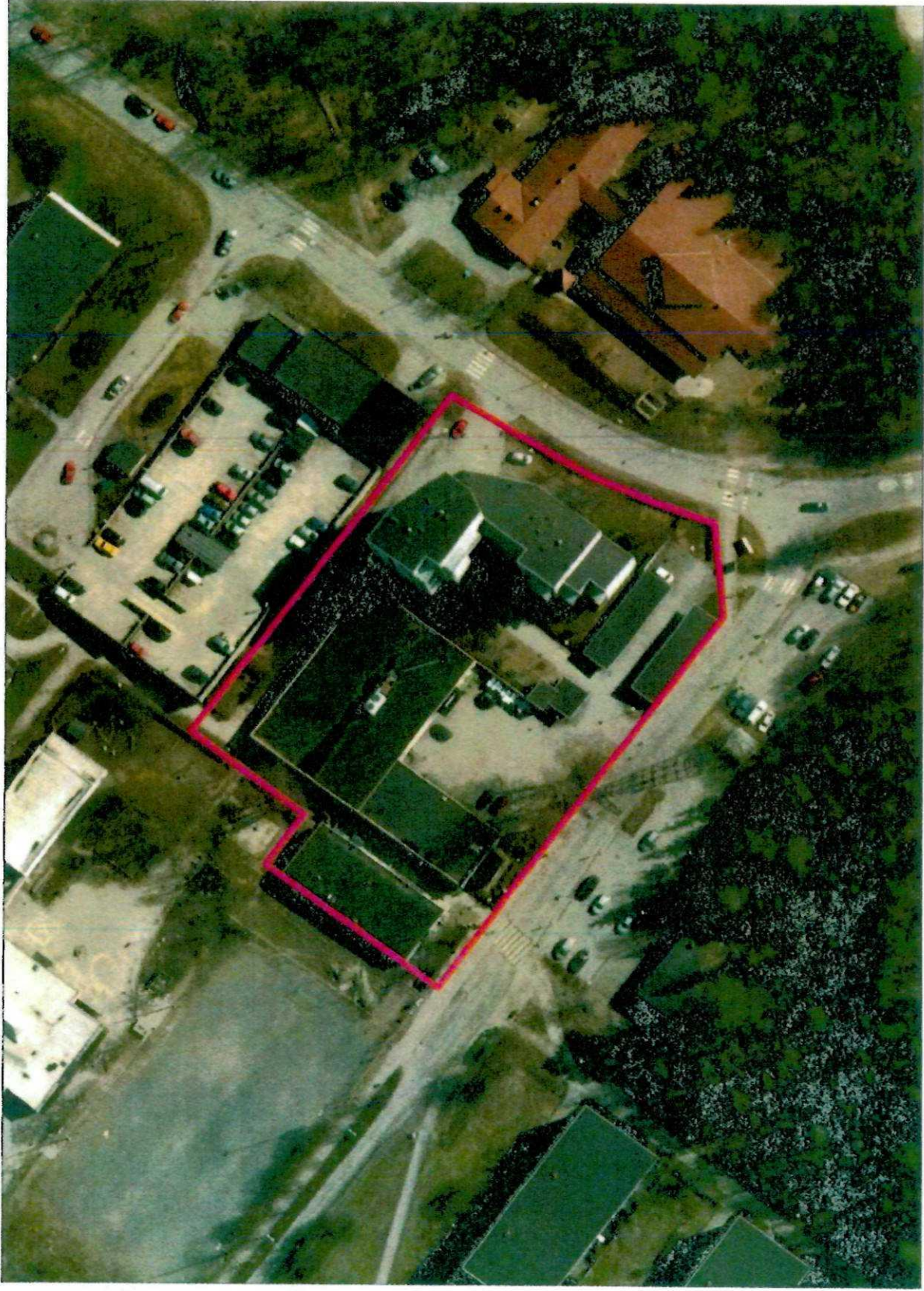


Norrviken station och centrum



Alkoholförtäringförbud

**Sjöberg centrum**



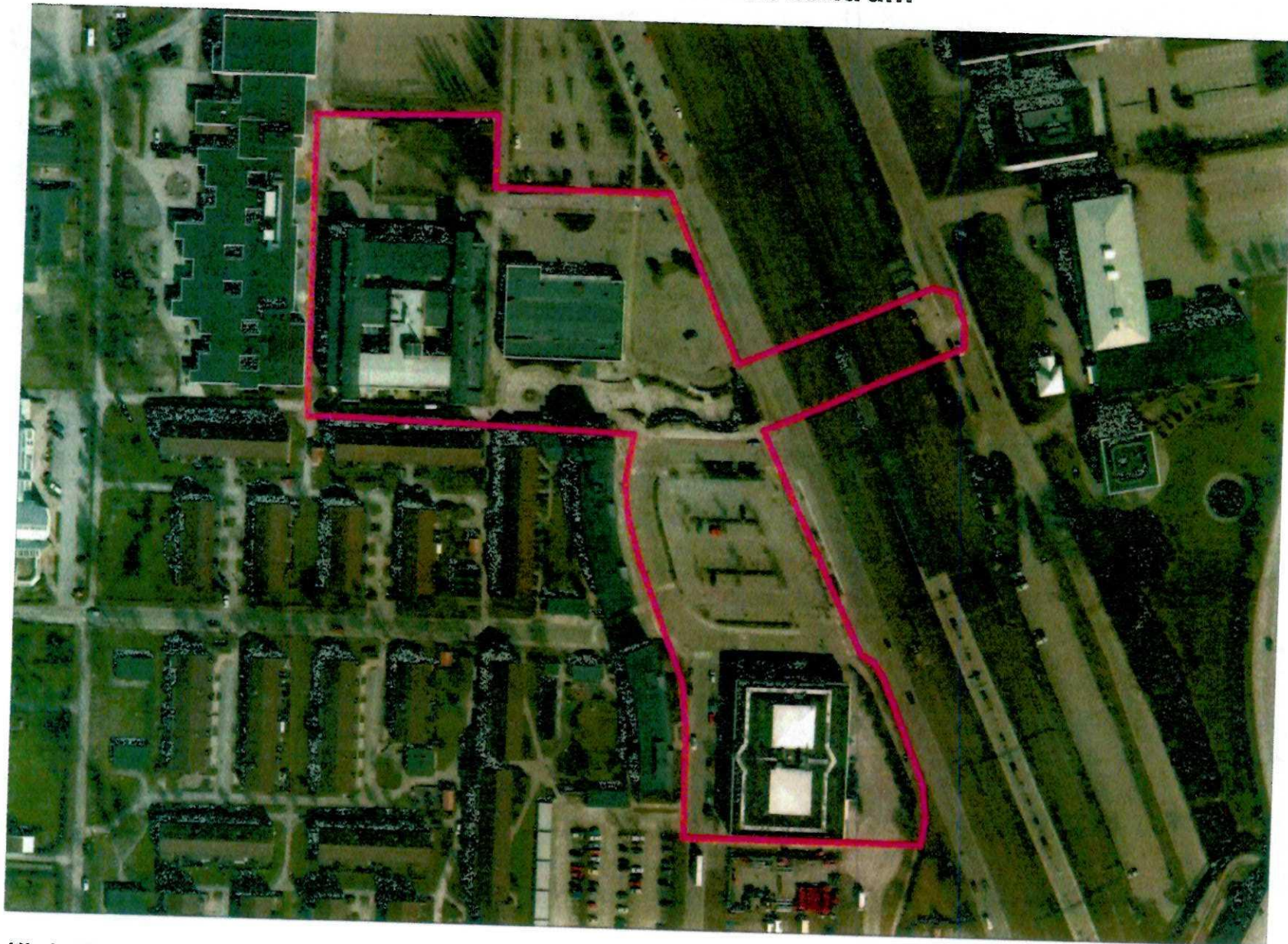
Helenehund station och centrum



Rotsunda torg



Rotebro station och centrum



## Edsbergsparken



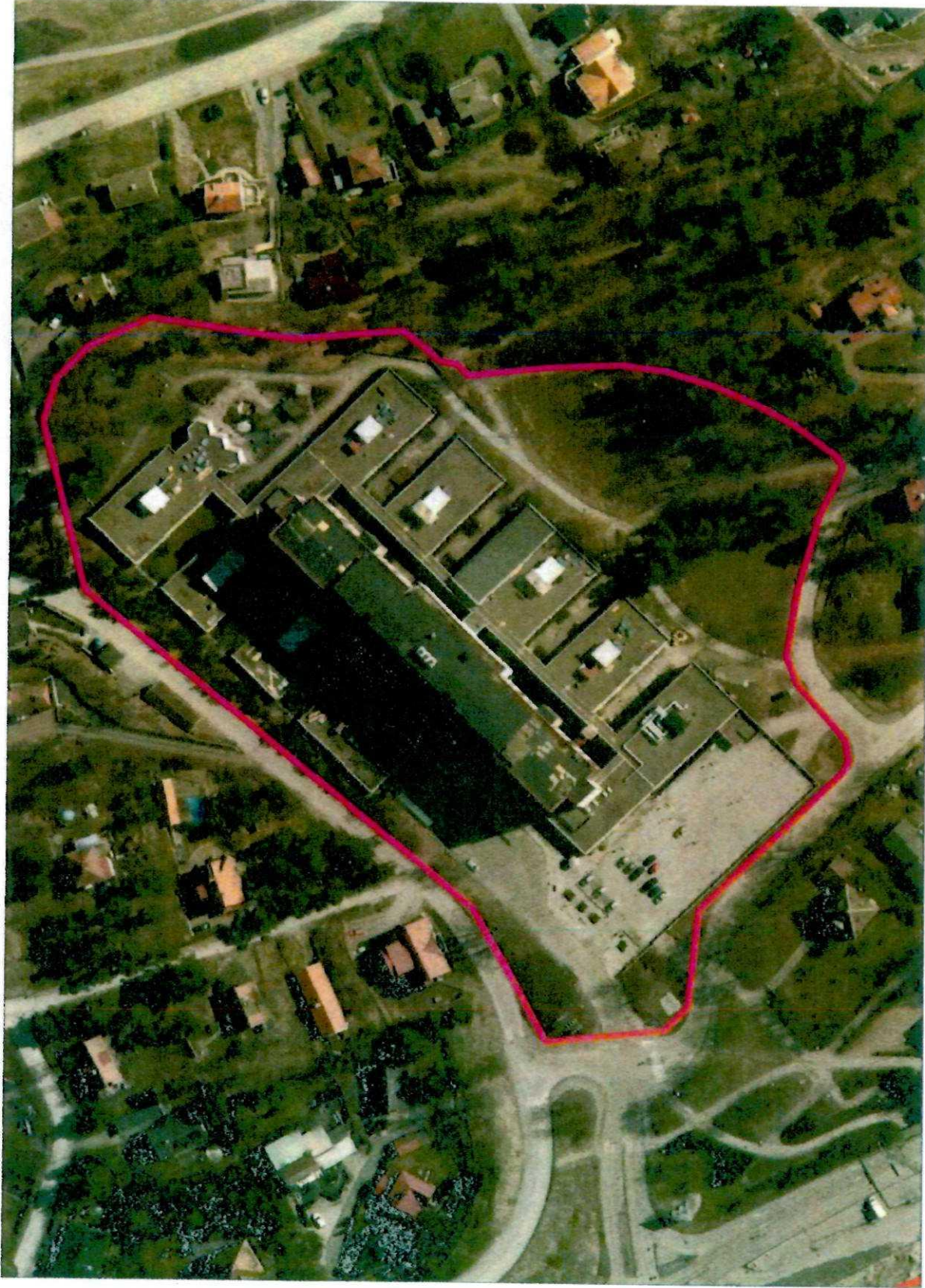


## Sollentunavallen



KARTBILAGA 72

## Sollentuna sjukhus



Alkoholförtäringförbud

2012-02-08

Sollentuna kyrka och kyrkogård



Alkoholförtäringförbud

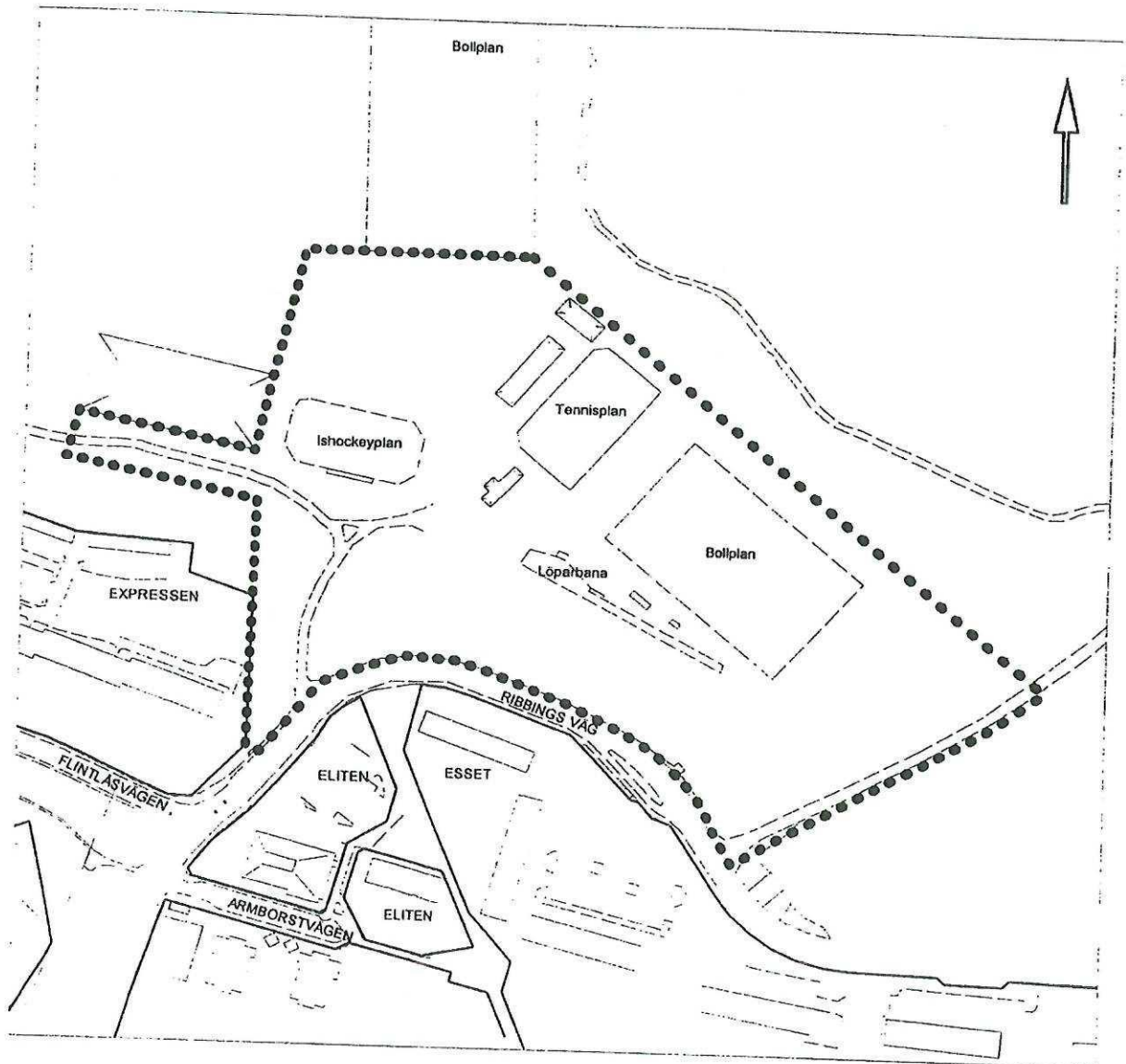
2012-02-08

Silverdals griftegård



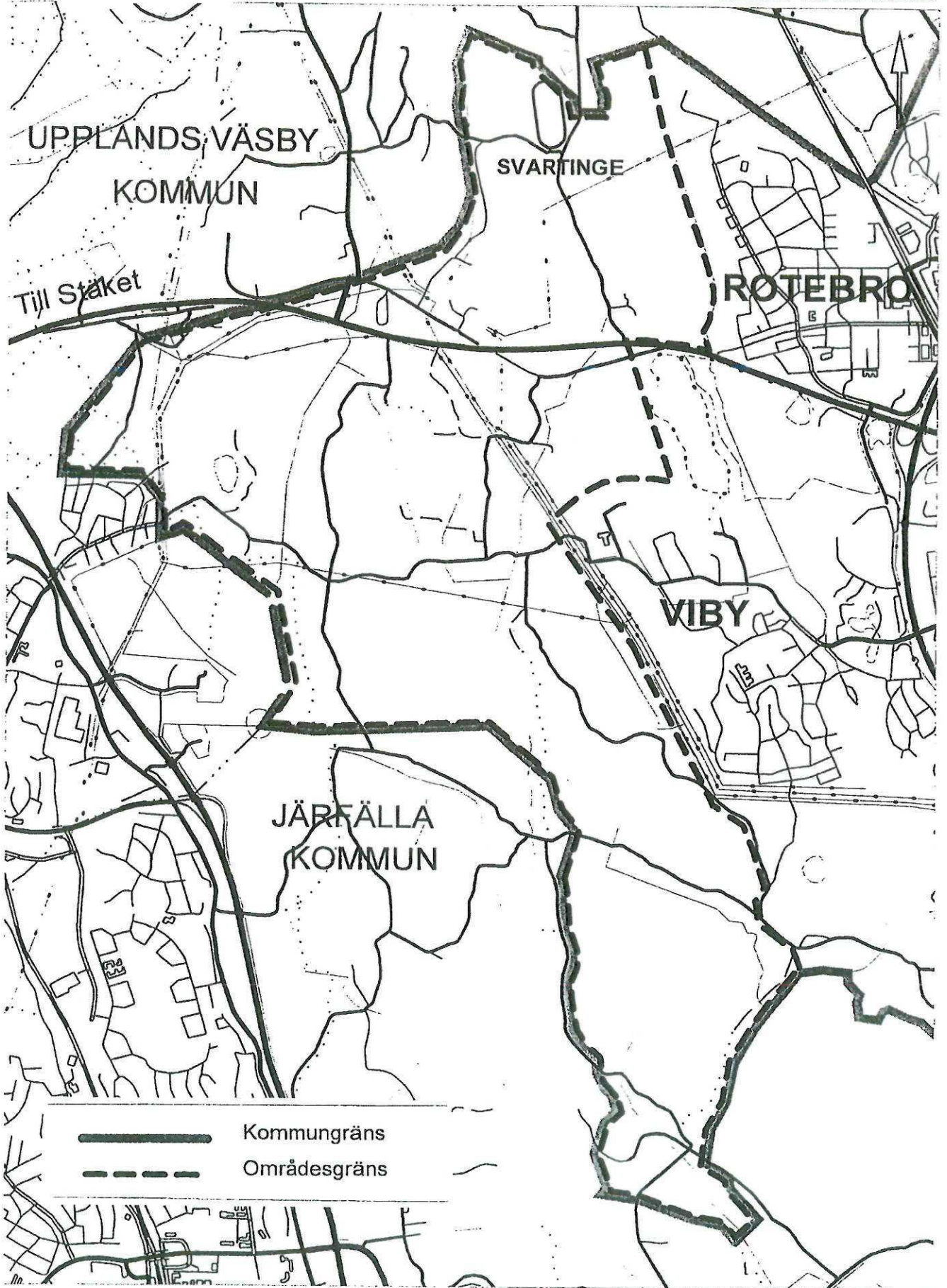
# KARTBILAGA 75

## Område vid Edsbergs sportfält



Skala 1:3000



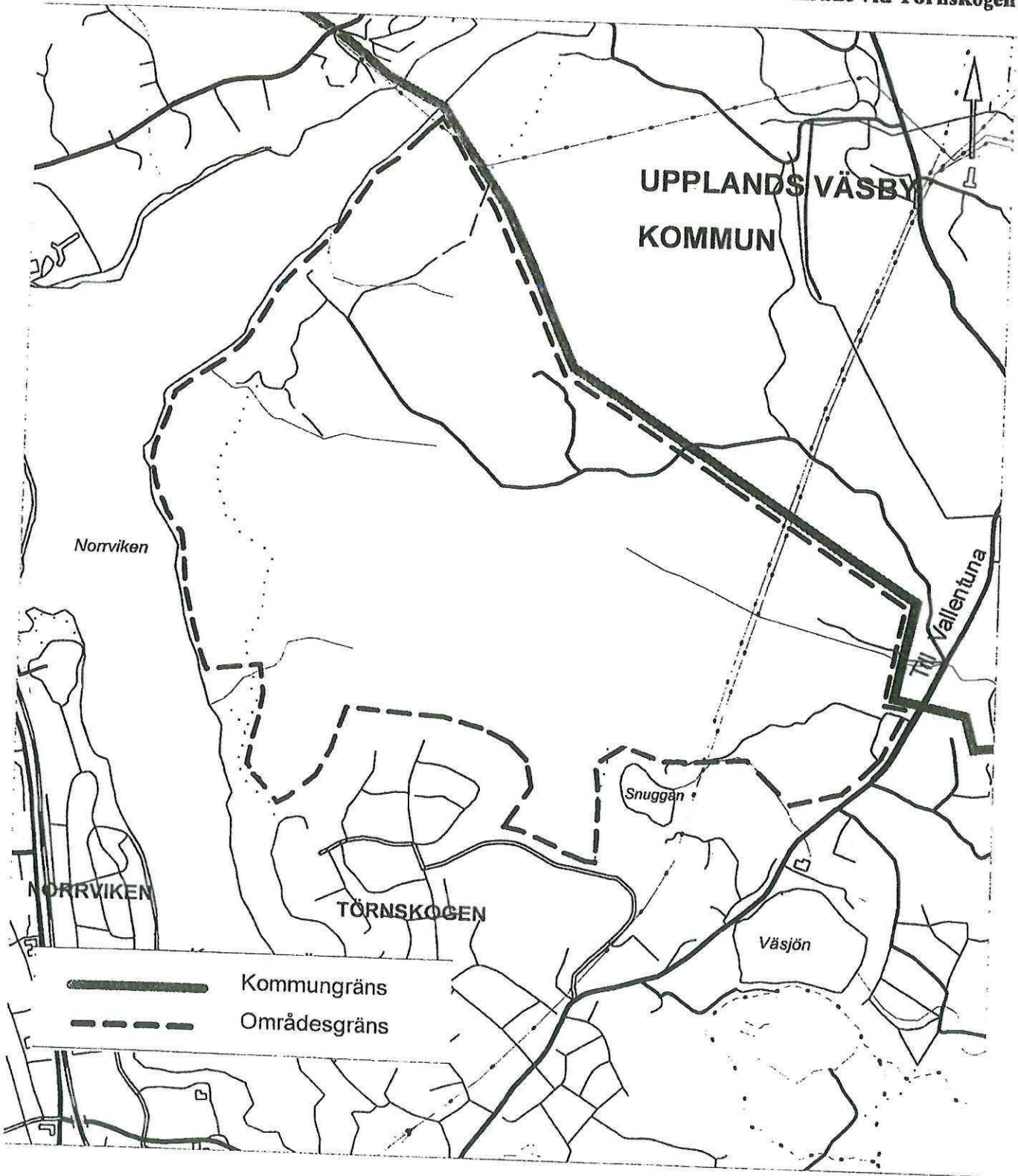


Skala 1:30 000

0 500 1000 1500 2000 m

# KARTBILAGA 17

Område vid TörnskoGen



Skala 1:20 000



