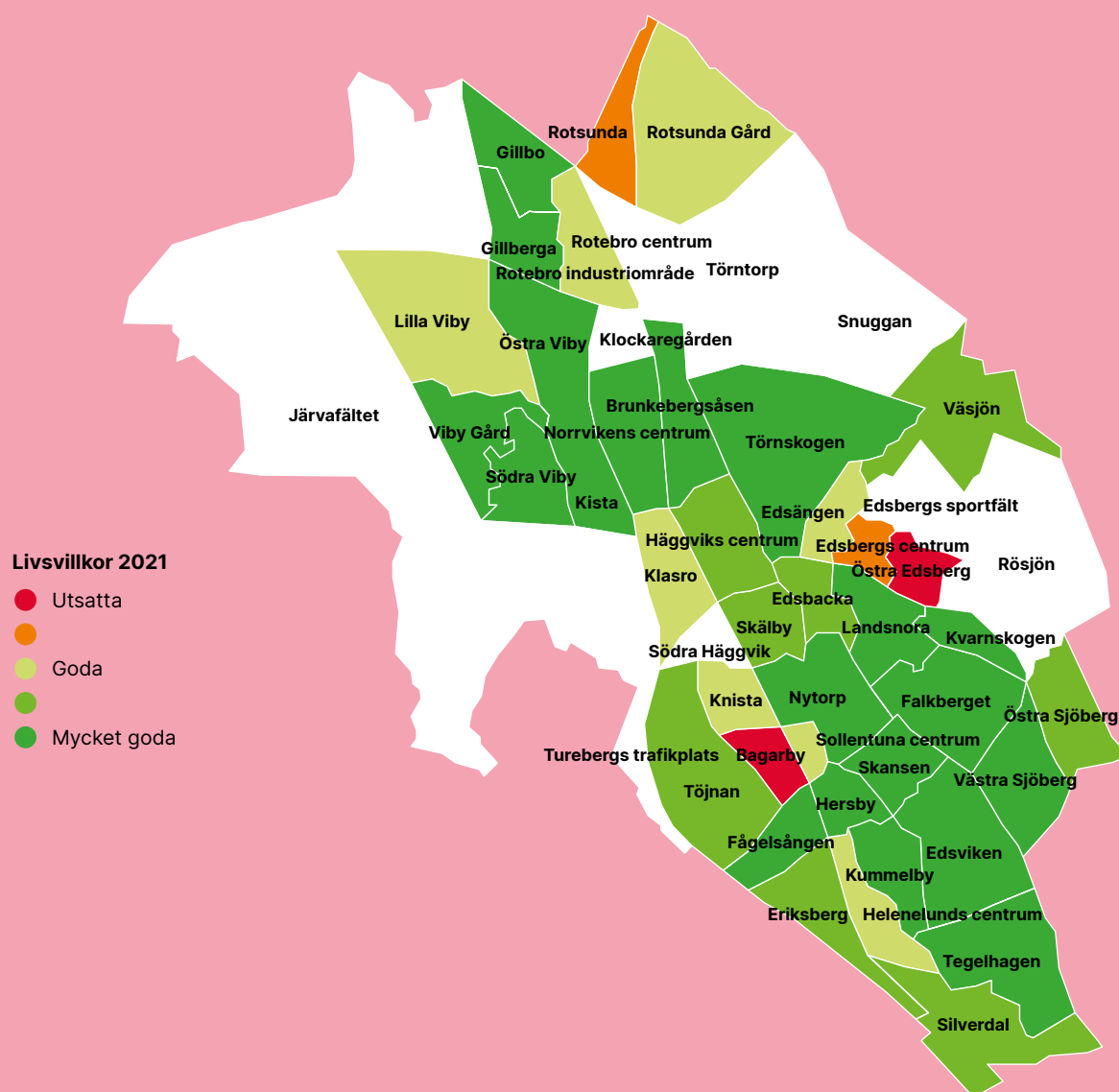


Inga utsatta områden 2030

Årsanalys 2023



Innehållsförteckning

Förord	5
Sammanfattning	6
1. Inledning	8
1.1 Bakgrund	8
1.2 Uppdragsformulering	9
1.3 Organisation	10
2. Modell för analys	12
2.1 Analysmodell	12
2.2 Livsvillkorsindex	13
3. Jämförande analys västra Tureberg/Bagarby, Edsberg och Sollentuna	19
3.1 Bebyggelse Bagarby och Edsberg	19
3.2 Påverkat lokalsamhälle	20
3.3 Demografi, livsvillkor och egenförmåga	20
3.4 Kollektiv förmåga och samhällstillit	21
3.5 Jämförelse samhällsförhållanden	23
3.6 Lokal problembild	23
3.7 Institutionell förmåga	27
3.8 Bedömning av förutsättningar	33
4. Slutsatser	35
4.1 Sårbara livsvillkor och egenförmåga	35
4.2 Kollektiv förmåga och samhällstillit	35
4.3 Lokal problembild	36
4.4 Institutionell förmåga	36
4.5 Nio fokusområden för det fortsatta arbetet	37
5. Åtgärder – ett axplock	42
Referenser	45
Bilaga A: Analys västra Tureberg/Bagarby	47
Bilaga B: Analys Edsberg	63
Bilaga C: Begreppsförklaringar	77



Det ska vara tryggt att bo, leva och verka i Sollentuna, alla dagar om året, alla timmar på dygnet

Trygghetsundersökningar visar att Sollentuna överlag upplevs som en trygg kommun. Samtidigt får vi inte blunda för den nationella trenden att lokalt organiserad brottslighet biter sig in i flera delar av samhället. Här ser vi ett omfattande samhällsproblem som kräver mod, samarbete och uthållighet för att lösa.

Alltsedan kommunfullmäktige år 2020 beslutade att utsatta områden inte hör hemma i Sollentuna har ett febrilt arbete startats upp inom kommunkoncernen. Initialt har mycket handlat om att identifiera vilka verktyg som finns till förfogande, vilka behov vi införskaffa och vilka åtgärder ger önskvärd effekt?

För att ge stöd i arbetet krävs en årsanalys. Genom såväl kvantitativa nyckeltal som kvalitativa bedömningar lägger vi grunden för att komma till rätta med arbetslöshet, trångboddhet, skolresultat och misstro mot myndigheter. I dialog med boende, fastighetsägare och föreningsliv pressar vi tillbaka mörka krafter. Tillsammans ska vi öka trivsel och trygghet så att Sollentunas alla områden är attraktiva, inte utsatta.

Avslutningsvis vill jag rikta ett stort tack till alla som varit delaktiga i det utmanande arbetet med utsatta områden och som bidragit till denna årsanalys.

Henrik Thunes (M)

Kommunstyrelsens ordförande



Sammanfattning

Sollentuna kommun har som målsättning att år 2030 inte ha några områden med på Polisens lista över utsatta områden.

Fram till december 2023 var två områden med på polisens lista över utsatta områden: Bagarby, som är ett delområde i kommundelen Tureberg. Det betecknas som ett riskområde och är fortsatt kvar på listan. Edsbergs centrum och Östra Edsberg som är delar av kommundelen Edsberg, betecknades som ett utsatt område och är från och med december 2023 borttaget från listan. Området kommer fortsatt att följas fram till 2030 främst med fokus på livsvillkoren som behöver förbättras.

För att följa ett bostadsområdes utveckling har Sollentuna använt en analysmodell som bygger på teorier som utgår från att områden som är socialt desorganiserade också löper större risk att få högre brottslighet och därmed blir mer otrygga.

Att vända utvecklingen i kommunens utsatta områden är ett långsiktigt arbete och nödvändigt för att skapa bättre livsvillkor men även trygghet för de boende i områdena. Särskilt viktigt är att stärka boendes egenförmåga, civilsamhälle och kollektiv förmåga samt myndigheters och företags institutionella förmåga. I denna årsrapport behandlas enbart kommunala verksamheter.

Sex socioekonomiska variabler ställs samman i tre mellanliggande livsvillkor-index och kommer att följas över tid. Dessa är ekonomiska förhållanden, familje- och boendeförhållanden och segregation. De framtagna sociala indikatorerna visar på att den socioekonomiska statusen är låg i de utsatta områdena Edsberg och Bagarby. Till exempel är utbildningsnivån, andelen förvärvsarbete och förvärvsinkomsten lägre än i kommunen i sin helhet. Trångboddheten är hög. Utsatta livsvillkor får bland annat konsekvenser på ekonomi, studier, hälsa och trygghet.

Bagarby och Edsberg är boendemiljöer där barn, ungdomar, vuxna och äldre lever sina vardagsliv. Det finns många exempel på hur boende och andra aktörer bidrar till att utveckla fungerande lokalsamhällen. Tillsammans utgör de en positiv samhällskraft.

Samtidigt har Bagarby och Edsberg under lång tid påverkats negativt av lokalt organiserad brottslighet. En brottslighet som påverkat de boendes vardagsliv och trygghet. Den utgör en negativ samhällskraft.

Denna årsrapport fokuserar på hur negativa förhållanden i Bagarby och Edsberg ska minska och boendemiljöerna förbättras. Det innebär inte att allt det goda arbete som bedrivs och alla de goda exempel som finns i områdena har glömts bort. Målet Inga utsatta områden 2030 handlar om att förstärka de förutsättningar som krävs för att de goda samhällskrafterna ska kunna fortsätta att växa sig starka.

Jämfört med övriga Sollentuna uppvisar Edsberg och Bagarby både skillnader och likheter. Båda kännetecknas av stark befolkningstillväxt, många bor trångbott, många barn och unga, heterogen befolkning, hög in- och utflyttning och sårbara livsvillkor.

Ett antal utmaningar och möjliga utvecklingsområden för dessa områden grupperas i livsvillkor, boende och boendemiljö, kriminell påverkan och insocialisering, kollektiv förmåga och samhällstillit, utbildning, arbete och fritid samt personal. Det finns exempel på behov av att förbättra områdenas livsvillkor, minska riskerna för att barn och unga marginaliseras och därmed minska risken för att barn insocialiseras i kriminella nätverk. Kontaktytor och dialog med boende och föreningslivet behöver utvecklas, och att fler barn och unga deltar i meningsfull fritids verksamhet. Fortsatt arbete med att öka utbildningsnivån och förvärvs frekvensen behöver ske.

1. Inledning

Sollentuna ska bli Sveriges mest attraktiva kommun. För att nå denna vision har kommunfullmäktige beslutat om tre övergripande mål.

- Trygghet och välfärd genom livet
- Hållbar och konkurrenskraftig tillväxt
- Attraktiv och effektiv organisation

Till kommunens övergripande trygghetsmål, Trygghet och välfärd genom livet, finns ett tillhörande utvecklingsuppdrag med en tydlig målsättning.

Sollentuna kommun ska år 2030 inte ha några områden med på polisens lista över utsatta områden.

Denna målsättning är beslutad i kommunfullmäktige i december 2020.

1.1 Bakgrund

Polisens nationella operativa avdelning, NOA, upprättar sedan år 2015 en lista över utsatta områden. Listan består av cirka 60 områden i Sverige i de tre kategorierna utsatt område, riskområde, och den allvarligaste kategorin särskilt utsatt område.

Ett utsatt område är geografiskt avgränsat och karaktäriseras av en låg socio-ekonomisk status där de kriminella har en inverkan på lokalsamhället. Inverkan är snarare knutet till den sociala kontexten i området än de kriminellas utstuderade vilja att ta makten och kontrollera lokalsamhället.

Ett riskområde kännetecknas av att det befinner sig i riskzonen att bli ett särskilt utsatt område. Något eller några av de fastställda kriterierna saknas.

Ett särskilt utsatt område kännetecknas av en social problematik och kriminell närvaro som lett till en utbredd obenägenhet att delta i rättsprocessen och svårigheter för polisen att fullgöra sitt uppdrag.

Kommunens mål är att inget område i kommunen ska finnas med på Polisens lista år 2030. Sollentuna hade fram till december 2023 två områden med på polisens lista över utsatta områden. Tureberg/Bagarby som är ett riskområde är fortsatt kvar på listan. Edsberg som var ett utsatt område är från och med 2023 borttaget från listan. Området kommer fortsatt följas fram till 2030 främst med fokus på livsvillkoren som behöver förbättras.

Bagarby: Analysen avser Bagarby som är ett delområde i kommundelen Tureberg.

Edsberg: Analysen avser Edsbergs centrum och Östra Edsberg, som är delområden i kommundelen Edsberg.

1.2 Uppdragsformulering

Sollentuna kommun har som uttalat mål att inte ha några områden med på Polisens lista över utsatta områden 2030. För att förbättra livsvillkoren i utsatta områden behöver de kommunala verksamheterna samordna insatser för att motverka och förebygga social utsatthet. Samtliga nämnder och kommunala bolag behöver under perioden följa effekterna av de aktiviteter som genomförs och agera proaktivt om eftersträvd effekt uteblir.

1.2.1 Mål och milstolpar

Projektmålet är *Inga utsatta områden 2030*. Uppdraget skall vara genomfört till utgången av 2030. Arbetet ska följas genom en mer omfattande årlig analys utöver ordinarie tertialanalyser.

Av kommunfullmäktige beslutade milstolpar:

- Till årsskiftet 2021/2022 ska berörda nämnder komplettera med nödvändiga indikatorer för att kunna utvärdera effekten av genomförda insatser. Till indikatorerna ska det finnas aktuellt utfall och förslag på styrgränser. Indikatorerna ska i görligaste mån fånga effekter över sådant som nämnden har rådighet över. Återrapportering sker genom budgetunderlagsprocessen.
- Till 2025 ska trångboddheten ha minskat i både Edsberg och Bagarby, jämfört med nivåer 2021.
- Till 2025 ska utbildningsnivån öka i både Edsberg och Bagarby, jämfört med nivåer 2020.
- Till 2025 ska andelen med självförsörjning ha ökat i både Edsberg och Bagarby, jämfört med nivåer 2021.

1.2.2 Fokusområden

Ett antal prioriterade fokusområden har pekats ut:

Socialtjänst

- Riktade stödinsatser för att säkerställa ett likvärdigt fungerande föräldraskap. Koordinera samarbetet med förskola och skola samt kultur och fritid i syfte att erbjuda likvärdigt goda uppväxtvillkor för barn och ungdomar med utsatta livsvillkor.

Förskola och skola

- Barn och ungdomar med utsatta livsvillkor är likvärdigt inskrivna i, går till, trivs i samt klarar av förskola och skola. Personal samt barn- och elevgrupper kännetecknas av mångfald.

Kultur och fritid

- Barn och ungdomar med utsatta livsvillkor deltar likvärdigt i kultur- och fritidsaktiviteter där ledarna samt deltagarna kännetecknas av mångfald.

Arbetsmarknad

- Unga män samt kvinnor med utsatta livsvillkor har likvärdig förvärvsfrekvens. Ungdomar med utsatta livsvillkor ska ha möjlighet till sommarjobb.

Samhällsbyggnad och Sollentunahem

- Kommunens bostadsområden kännetecknas av blandade upplåtelseformer med olika boendekostnader. Trångboddhet och långvarigt bidragsberoende är inte koncentrerat till enskilda bostadsområden.

1.3 Organisation

Organisationen är rak styrning (se figur 1). Ägare är kommunfullmäktige, beställare är kommundirektör, styrning sker genom en styrgrupp för uppdraget utsedd av kommundirektören, projektledare är funktion på kommunledningskontorets säkerhetsenhet, projekt/beredningsgrupp är utsedda analysgrupper. Till styrgruppen finns referenspersoner till specifika frågor.



Figur 1. Organisation för arbetet med Inga utsatta områden 2030 (IUO 2030).

2. Modell för analys

2.1 Analysmodell

För att följa ett bostadsområdes utveckling är det viktigt att ta utgångspunkten i etablerade teoribildningar. I Sollentuna används en analysmodell som bygger på teorier¹ som utgår från att områden som är socialt desorganiserade också löper större risk att få högre brottslighet och därmed blir mer otrygga.

För att ett bostadsområde ska fungera väl är det viktigt att det finns gemensamma normer och en social kontroll som reglerar områdets sociala liv. Det finns tre viktiga förmågor som påverkar ett områdes sociala relationer, normer och sociala kontroll:

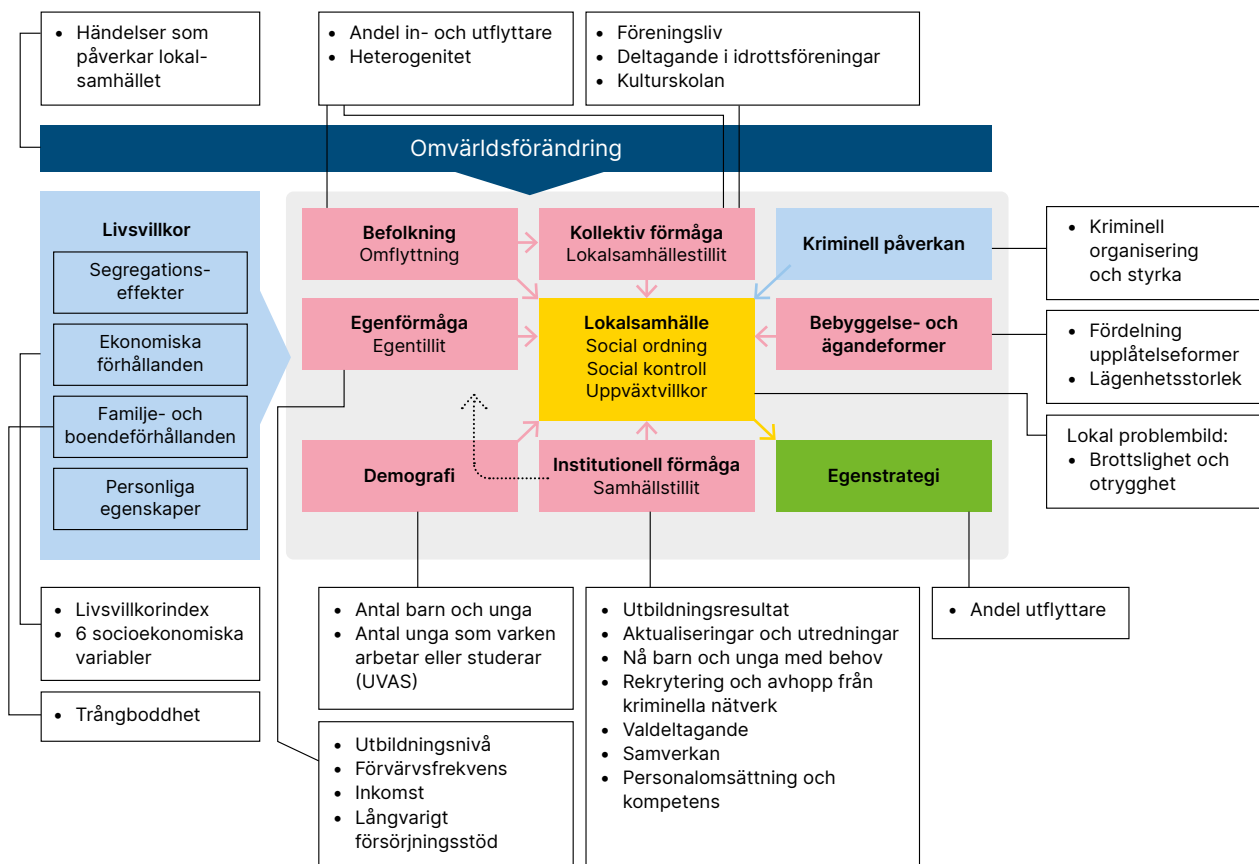
- Egenförmåga som är den förmåga man har för att kunna påverka sitt eget liv och hantera olika situationer. Den baseras på medfödda egenskaper men också på utbildning, ekonomi eller andra resurser. Egenförmågan påverkas av de livsvillkor man lever under.
- Kollektiv förmåga som avser den förmåga en grupp har för att lösa gemensamma problem och upprätthålla social kontroll. Den uttrycks genom den lokalsamhällestillit som finns i ett område.
- Institutionell förmåga som handlar om de resurser och förmågor olika samhällsinstitutioner har för att kunna fullgöra sina uppdrag. Den påverkar den samhällstillit som finns bland de boende.

I bostadsområden med hög omflyttning, heterogen befolkning och sårbara livsvillkor kan det vara svårare att utveckla en fungerande kollektiv förmåga och hög lokalsamhällestillit. Om den institutionella förmågan i form av förskola, skola, fritidsverksamhet, bostadsföretag, polis med mera inte heller kan fullgöra sina uppdrag är risken stor att barn och unga inte får den start i livet som de behöver. Samtidigt kan tilliten till myndigheter bli låg. Sammantaget kan dessa förhållanden leda till svårigheter att upprätthålla ett gemensamt normsystem, en fungerande social kontroll och ett väl fungerande socialt liv. I stället blir lokalsamhället desorganiserat och i värsta fall kan krafter som kriminella nätverk växa fram.

I figur 2 åskådliggörs den analysmodell som är framtagen för och används i Sollentuna samt några indikatorer som valts ut för att följa utvecklingen.

¹ Park, Burgess och McKenzie (1925); Shaw och McKay (1942); Faris (1955); Bursik (1988); Bursik och Grasmick (1993); Sampson (1993); Sampson och Wilson (1995). Se vidare i bilaga Referenser.

Analysmodell av lokalsamhälle



Figur 2. Översikt av analysmodell för lokalsamhällen och indikatorer för att följa utvecklingen.

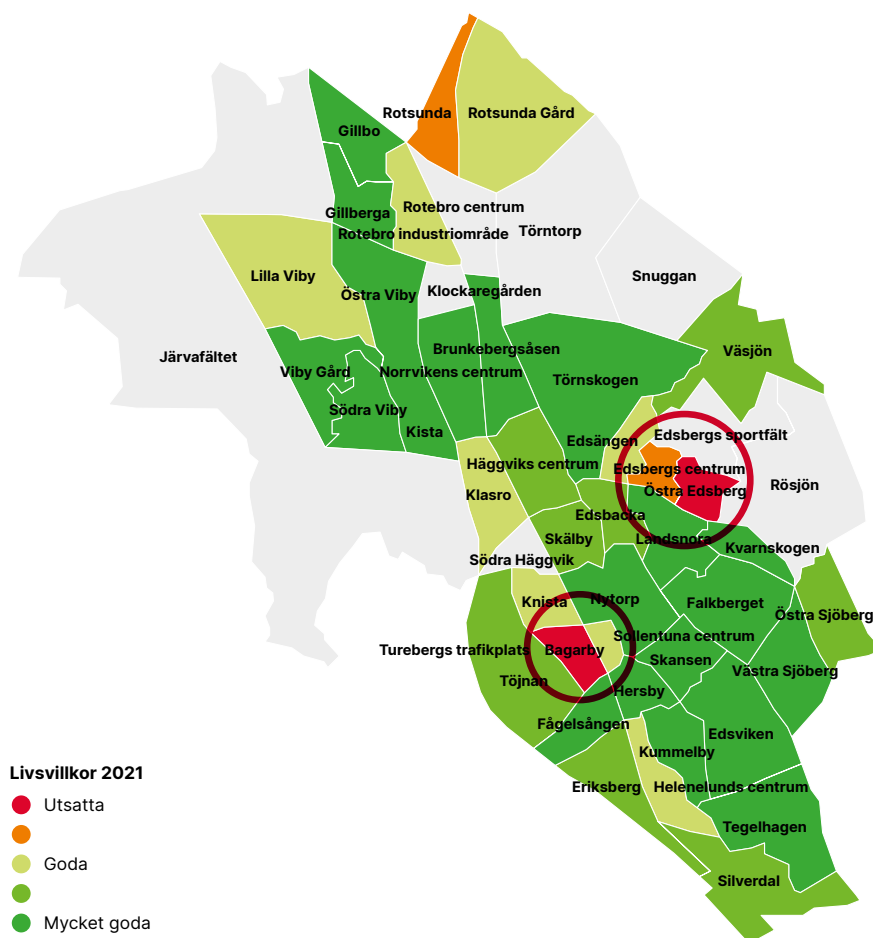
2.2 Livsvillkorsindex

Att vända utvecklingen i kommunens utsatta områden är ett långsiktigt arbete och nödvändigt för att skapa bättre livsvillkor men även trygghet för boende i områdena. Särskilt viktigt är att stärka boendes egenförmåga, civilsamhälle och kollektiv förmåga samt myndigheters och företags institutionella förmåga.

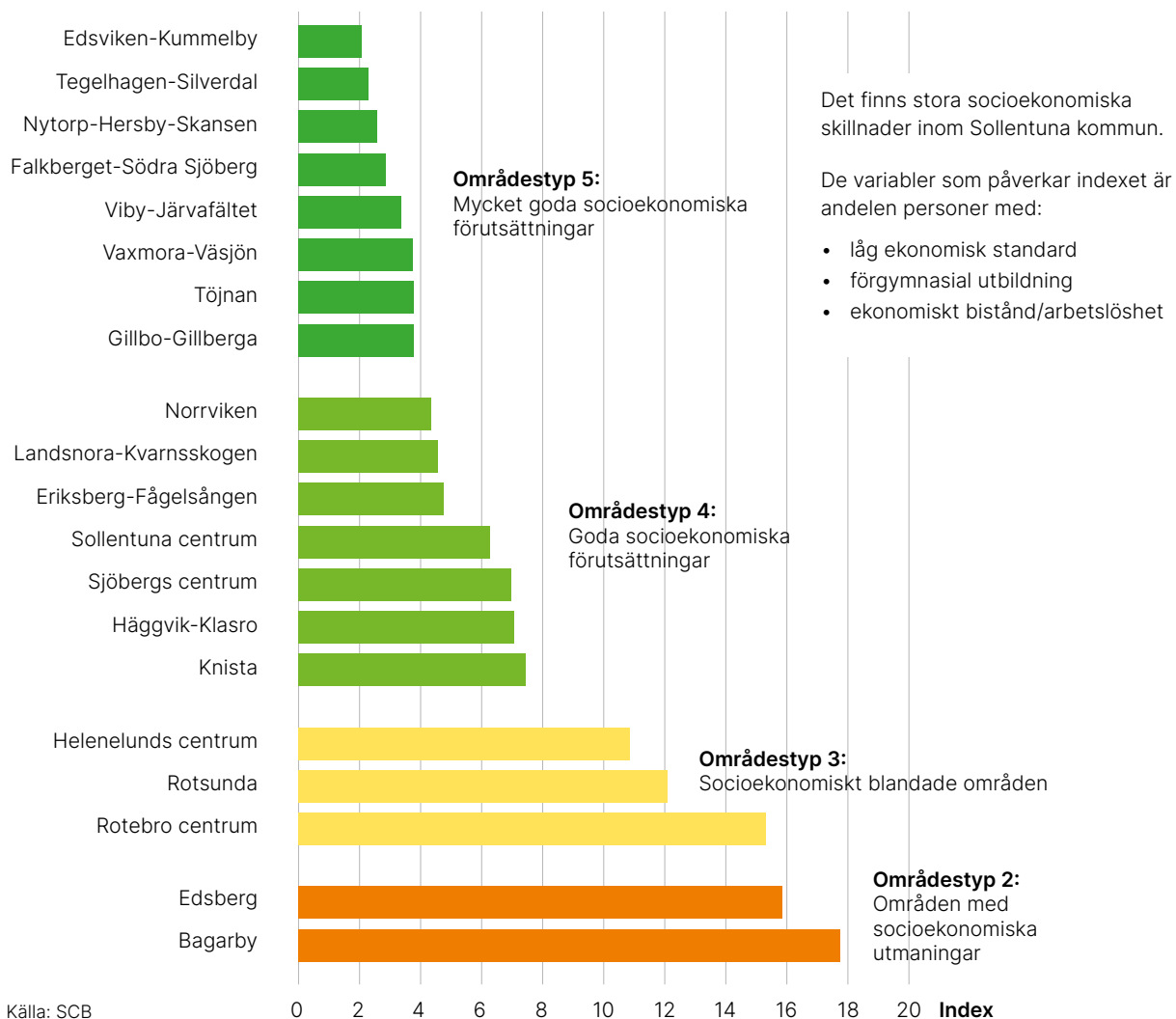
Tre grundläggande faktorer som innehåller ett antal sociala indikatorer bestämmer tre mellanliggande livsvillkorindex: ekonomiska förhållanden, familje- och boendeförhållanden och segregation.

- Ekonomiska förhållanden mäts genom variablerna
 - Förvärvsfrekvens
 - Medianinkomst
 - Utbildningsnivå
- Familje- och boendeförhållanden mäts genom variablerna
 - Ensamstående med barn
 - Befolkningstäthet/Bostadsarea
- Segregation
 - Utländsk bakgrund

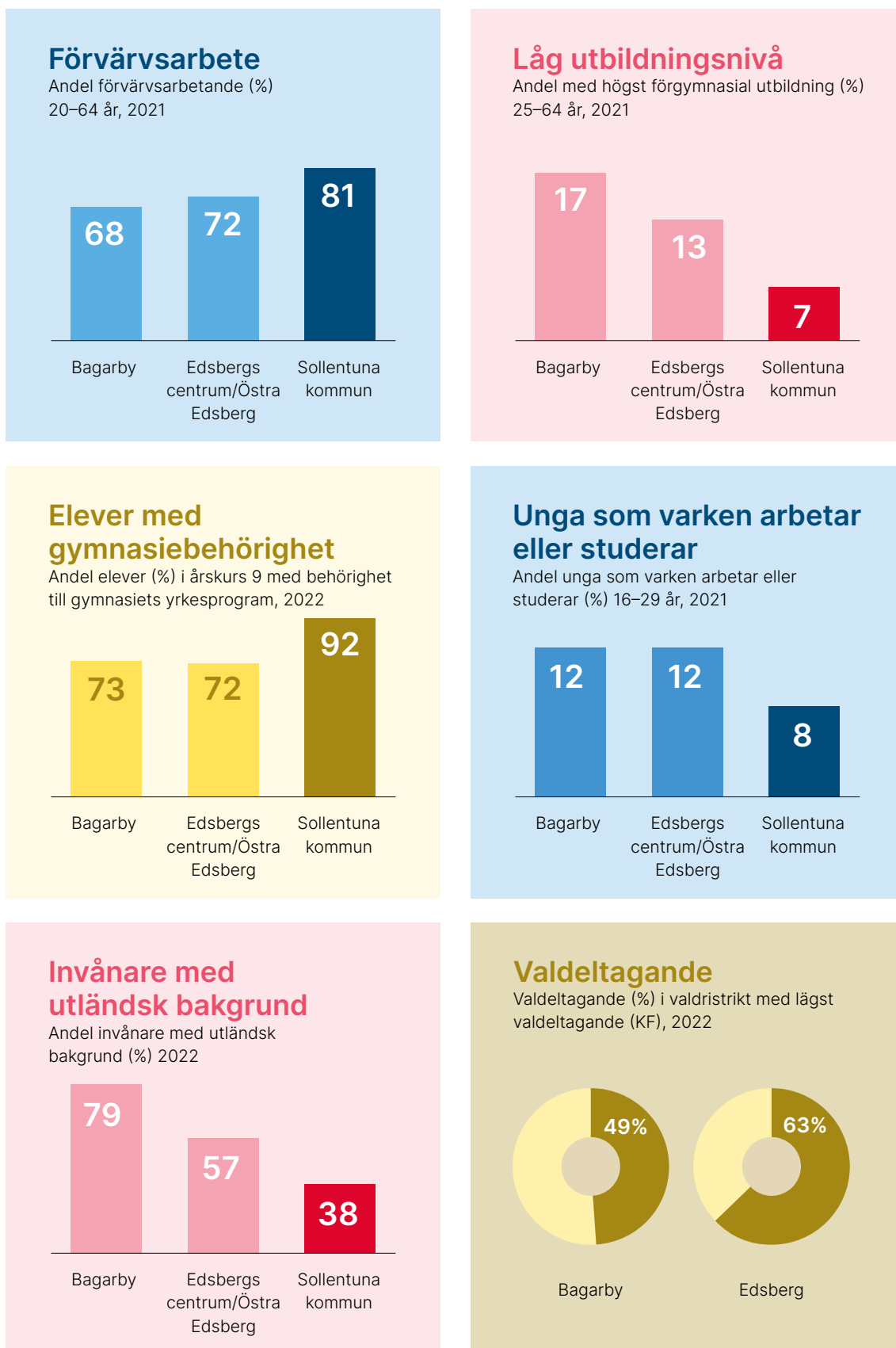
Livsvillkoren, med basår 2010, ska ha rört sig i en positiv riktning fram till år 2030, det vill säga de ekonomiska förhållandena ska ha förbättrats, antalet arbetstillfällen och utbildningsnivå ska ha ökat, hälsa och trygghet ska ha förbättrats. Detta kan även avspeglas i livsvillkorsindexets färgskala på karta.



Figur 3. Livsvillkor i Sollentuna kommun. Förhållanden år 2021 vilket är det senaste året där det finns tillgänglig data för samtliga variabler. Kartan uppdateras när ny statistik blir tillgänglig. Vitmarkerade områden är områden med begränsat statistiskt underlag. *Källa: SCB och Sollentuna kommun*



Figur 4. Socioekonomiskt index med de tre variablerna andelen personer med låg ekonomisk standard, förgymnasial utbildning och ekonomiskt bistånd/arbetslöshet. *Källa: SCB.*



Figur 5. Urval av några socioekonomiska variabler.
Källor: SCB, Valmyndigheten och Sollentuna kommun

Andel elever i åk 9 med behörighet till gymnasiets yrkesprogram år 2020–2022

I Sollentuna kommun totalt var 92 procent av eleverna i åk 9 behöriga till gymnasiets yrkesprogram år 2020–2022.

Lägst andel behöriga finns i:

Östra Edsberg 68 %

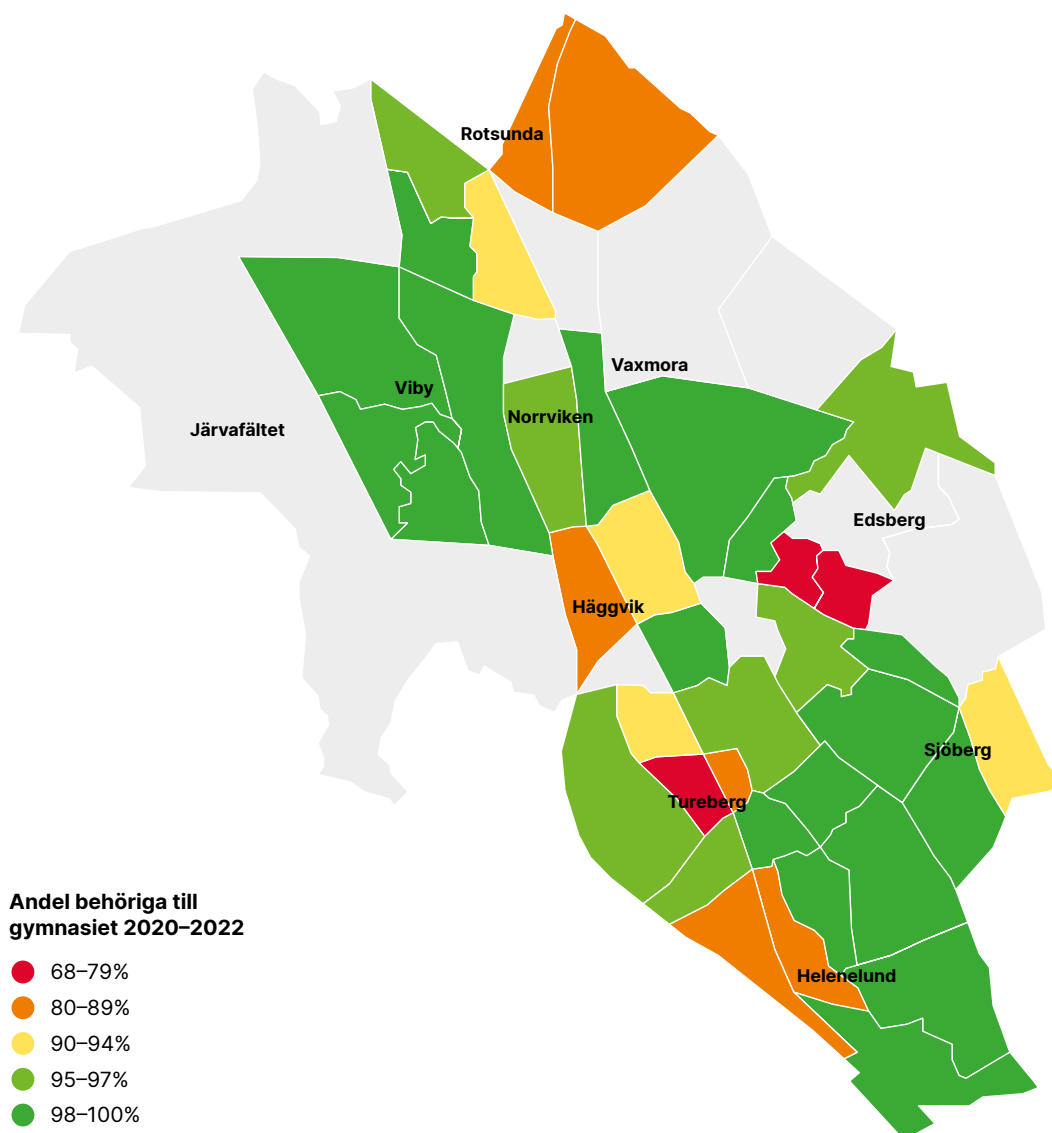
Edsbergs centrum 75 %

Bagarby 76 %

Sollentuna centrum 80 %

Rotsunda 80 %

Rotsunda gård 81 %



Figur 6. Andel elever i åk 9 med behörighet till gymnasiets yrkesprogram år 2020–2022.

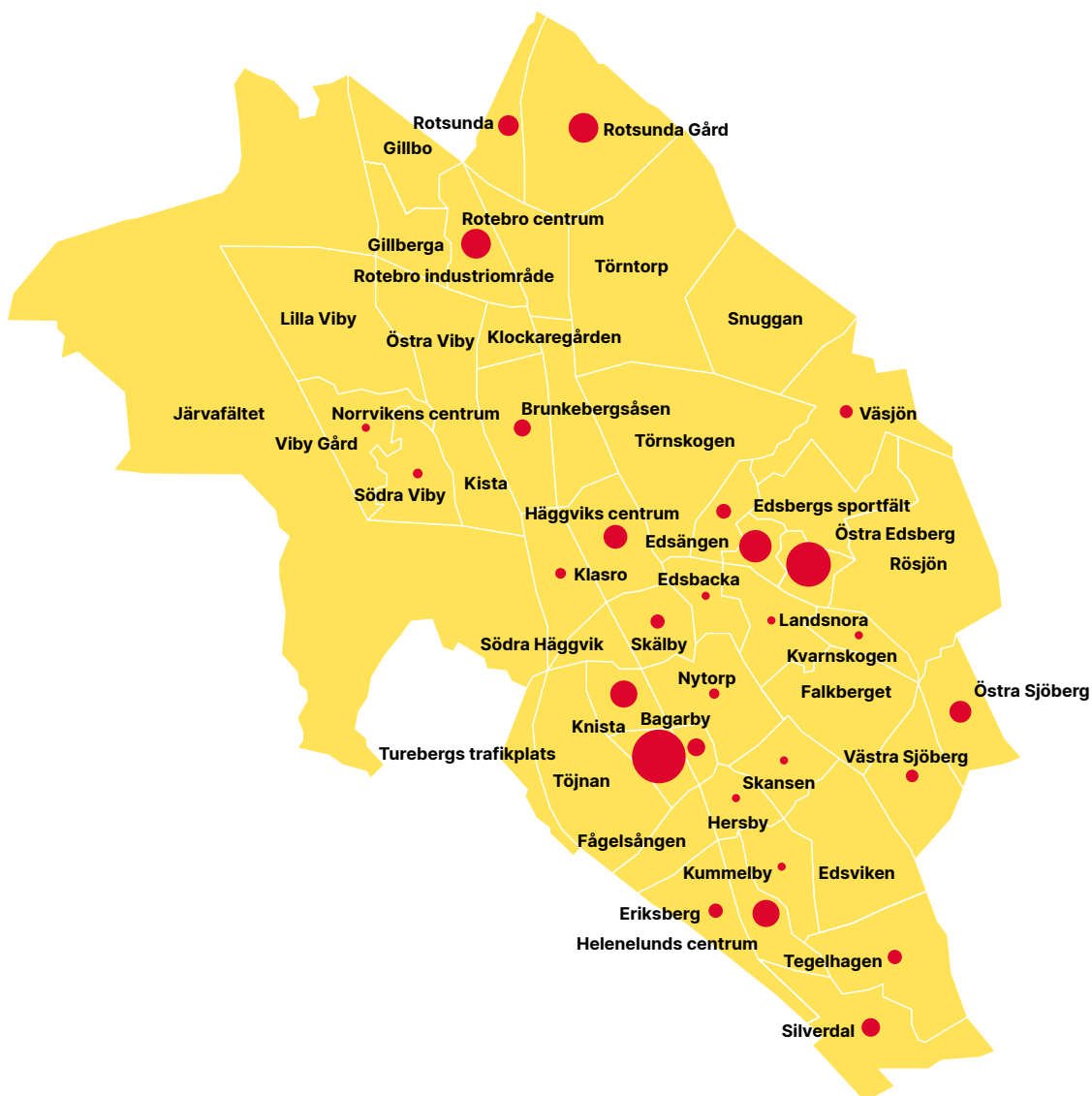
De områden med för litet statistiskt underlag är gråmarkerade. Källa: SCB och Sollentuna kommun

Trångbodda hushåll i Sollentuna kommun

Avser hushåll i flerbostadshus 2021

Antal trångbodda hushåll i kommunens utsatta områden:

- Cirka 600 i Bagarby – 24 procent av hushållen i området.
- Cirka 600 i Edsbergs centrum/Östra Edsberg – 18 procent av hushållen i området.



Figur 7. Antal och andel trångbodda hushåll i Bagarby och Edsberg centrum/Östra Edsberg, 2021. Avser hushåll i flerbostadshus. Källa: SCB och Sollentuna kommun

3. Jämförande analys västra Tureberg/Bagarby, Edsberg och Sollentuna

I detta kapitel jämförs förhållandena i Bagarby och Edsberg med övriga Sollentuna. Fördjupade analyser för Bagarby och Edsberg finns i bilaga 1 och 2.

Analysen avser Bagarby som är ett delområde i kommundelen Tureberg respektive Edsbergs centrum och Östra Edsberg, som är delområden i kommundelen Edsberg.

Analyserna baseras dels på kvantitativa nyckeltal (indikatorer), dels på kvalitativa bedömningar. De senare har genomförts dels av respektive berörd nämnd, dels av två analysgrupper med representanter från kompetens- och arbetsmarknadsavdelningen, kultur- och fritidskontoret, socialkontoret, utbildningskontoret, säkerhetsenheten, ekonomiavdelningen, samhällsbyggnadskontoret, Sollentunahem och Polisen/LPO Sollentuna, med stöd av Malmö universitet. Årsanalysen baseras på data på olika geografiska nivåer: Regionala statistikområden (RegSO), nyckelkodsområden (NYKO) och postnummer. Ett arbete kommer under 2024 att ske på nämndnivå att ta fram nämnders data på nyckelkodsområden. Polisens brottsdata baseras på basområdesnivå.

3.1 Bebyggelse Bagarby och Edsberg

Både Bagarby, Edsbergs centrum och Östra Edsberg växte fram som flerfamiljshusområden under 1960- och 1970-talen. I områdena byggdes både bostads- och hyresrätter där de senare kom att dominera. Utbyggnaden var en del av det omfattande bostadsbyggande som skedde under denna tid och följde rådande stadsbyggnadsideal.

Områdena lokaliserades i olika delar av Sollentuna där Bagarby ligger centralt vid pendeltågsstation medan Edsberg ligger inbäddat i skog norr om Danderydsvägen.

I båda områdena byggdes förhållandevis många små lägenheter. Det har påverkat områdenas funktion på bostadsmarknaden då delar av dem kommit att bli områden med stor omflyttning.

Båda områdena har goda utvecklingsmöjligheter och idag pågår omfattande stadsutvecklingsprojekt i Bagarby respektive Edsberg.

Nya riktlinjer för bostadsförsörjning antogs av kommunfullmäktige i december 2023 och innehåller flera insatsområden med bäring på utvecklingsuppdraget Inga utsatta områden 2030. De generella målsättningarna är att nå ett varierat bostadsutbud vad gäller upplåtelseformer, storlek och kostnad, liksom att underlätta flyttkedjor.

3.2 Påverkat lokalsamhälle

Både Bagarby och Edsberg är boendemiljöer där barn, ungdomar, vuxna och äldre lever sina vardagsliv. Näringsidkare driver verksamheter som är viktiga för områdena. Satsningar på förskola, skola och fritidsverksamheter har som mål att skapa goda förutsättningar för barn och unga. Fastighetsägare utvecklar och förbättrar boendemiljön och trygghetsarbetet. Större satsningar som Malmparken i Bagarby gör platsen attraktiv även för många utanför området. Med andra ord finns det många exempel på hur boende och andra aktörer bidrar till att utveckla fungerande lokalsamhällen i Bagarby och Edsberg. Tillsammans utgör de en positiv samhällskraft.

Samtidigt har Bagarby och Edsberg under lång tid påverkats negativt av lokalt organiserad brottslighet. En brottslighet som påverkat de boendes vardagsliv och trygghet. Den utgör en negativ samhällskraft.

Denna årsrapport fokuserar på hur negativa förhållanden i Bagarby och Edsberg ska minska och boendemiljöerna förbättras. Det innebär inte att allt det goda arbete som bedrivs och alla de goda exempel som finns i områdena har glömts bort. Målet Inga utsatta områden 2030 handlar om att förstärka de förutsättningar som krävs för att de goda samhällskrafterna ska kunna fortsätta att växa sig starka. I årsrapporten ges också exempel på hur detta arbete bedrivs.





3.3 Demografi, livsvillkor och egenförmåga

Befolkningens sammansättning, livsvillkor och egenförmåga påverkar ett områdes utveckling. Jämfört med övriga Sollentuna uppvisar Edsberg och Bagarby både skillnader och likheter. Båda kännetecknas av:

- Stark befolkningstillväxt.
- Många bor trångbott.
- Många barn och unga.
- Heterogen befolkning.
- Hög in- och utflyttning.
- Sårbara livsvillkor.
- Begränsad egenförmåga.

I tabell 1 jämförs Bagarby, Edsberg (Edsbergs centrum och Östra Edsberg) med Sollentuna kommun totalt.

Tabell 1. Jämförelse Bagarby, Edsberg och Sollentuna avseende några nyckelvariabler.

Samhällsförhållanden	År	Bagarby	Edsberg C	Ö Edsberg	Sollentuna
Livsvillkorindex	2021				
Befolkningsstorlek	2022	5 690	6 784		76 237
Andel låg utbildning	2021	16,7	12,3	12,6	7,2
Förvärvsfrekvens, %	2021	67,9	71,8	71,9	80,8
Medianinkomst, tkr	2021	227,9	267,4	272,6	373,7
Andel befolkning låg ekonomisk standard	2021	27	24		10
Ensamstående m. barn, %	2021	9,7	9,5	13,3	8,8
Utländsk bakgrund, %	2022	78,8	52,5	59,5	37,6
Antal barn 0–19 år	2022	1 245	401	1 219	20 325
Andel barn 0–19 år	2022	22	24		27
Heterogenitet (antal ursprungsländer)	2022	>60	>50		ca 120
Andel inflyttning av befolkningen	2022	20	17		
Andel utflyttning av befolkningen	2022	20	16		
Andel trångbodda hushåll	2021	24	18		
Andel invånare som bor i hyresrätt	2022	52	62		27
Andel invånare som bor i bostadsrätt	2022	48	38		38

3.4 Kollektiv förmåga och samhällstillit

Det är svårt att mäta kollektiv förmåga utan större enkätstudier. Därför bedöms den mer indirekt genom ett antal strukturella faktorer som i forskning visat på samband. I Bagarby och Edsberg kännetecknas dessa av att:

- Livsvillkoren är mer sårbara än i andra delar av Sollentuna.
- En relativt stor grupp boende lever med låg ekonomisk standard och begränsad egenförmåga.
- Boendestabiliteten är låg. Ut- och inflyttningen till områdena är hög och nästan dubbelt så hög som i övriga Sollentuna.
- Områdena har heterogen befolkning.
- Brottsproblematiken är hög även om problematiken minskat främst i Edsberg.
- Det finns föreningar och andra sammanslutningar, främst i Bagarby, som är lokaliserade i områdena och som positivt kan påverka den kollektiva förmågan.

Det finns bristande kunskaper från kommunens sida kring föreningslivet i Bagarby och Edsberg. Därför är det svårt att bedöma dess bidrag till den kollektiva förmågan. Utifrån de strukturella faktorerna livsvillkor, ekonomisk standard, boendestabilitet och brottsproblematik bedöms förutsättningarna vara mindre goda i Bagarby och Edsberg jämfört med övriga Sollentuna. De begränsade kunskaperna kring kollektiv förmåga visar på behovet av att Sollentuna kommun arbetar mer systematiskt för att kartlägga och utveckla strategier för att stärka den i de båda områdena.

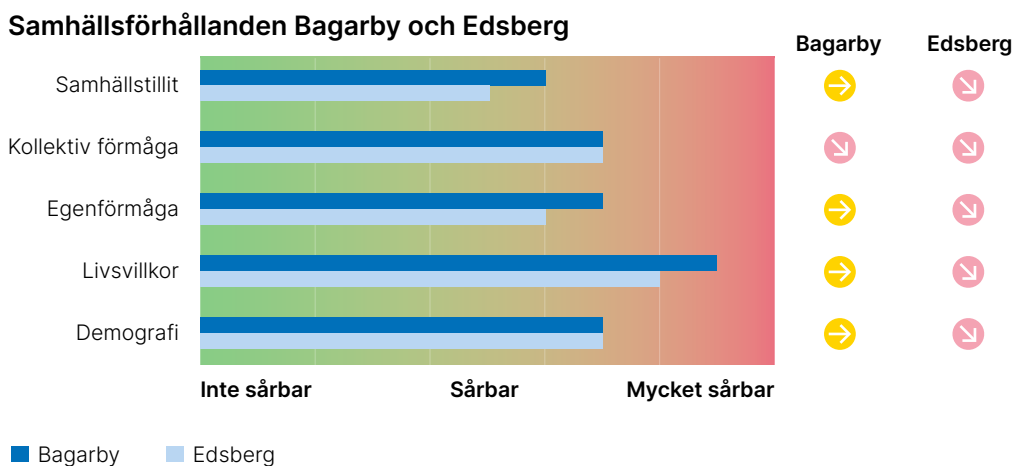
Även samhällstillit kan vara svårt att bedöma. Förtroende för det politiska systemet kan mätas genom valdeltagande och i förhållande till kommun och polis genom trygghetsundersökningar. I tabell 2 visas på likheter och skillnader mellan Bagarby, Edsberg och övriga Sollentuna vad gäller valdeltagande och förtroende för kommun och polis. Valdeltagandet i kommunvalet 2022 i Bagarby och Edsberg är betydligt lägre än i Sollentuna som helhet. Däremot är förtroendet för kommun, och särskilt polis, betydligt högre i dessa områden än för Sollentuna generellt. Orsaker till det låga valdeltagandet bör analyseras och åtgärder för att stärka det diskuteras.

Tabell 2. Jämförelse valdeltagande och förtroende för kommun och polis.

Indikatorer för samhällstillit	År	Bagarby	Edsberg	Sollentuna
Valdeltagande kommunalval, %	2022	49	63	80
Förtroende för kommun, %	2023	57	55	44
Förtroende för polis, %	2023	74	71	52

3.5 Jämförelse samhällsförhållanden

I figur 8 jämförs samhällsförhållanden i Bagarby och Edsberg. Bedömningar har gjorts utifrån situationen 2023 samt för trender de senaste tre åren. Som framgår är likheterna många mellan Bagarby och Edsberg samtidigt som det finns vissa skillnader. Generellt bedöms förhållandena vara sårbara avseende de flesta aspekter som analyseras. Trenderna är oförändrade eller svagt negativa.



Bedömning av trend

- ↑ Stor förbättring
- ↘ Försämring
- ↗ Förbättring
- ↘ Stor försämring
- Ingen förändring
- Oklar förändring

Figur 8. Samhällsförhållanden och trender i Bagarby och Edsberg.

3.6 Lokal problembild

3.6.1 Brottslighet

Brottsligheten i Bagarby och Edsberg är mer komplex än i övriga Sollentuna kommun. Förekomsten av etablerade kriminella nätverk påverkar de boende i båda områdena. Särskilt allvarligt är det med öppna drogsccener (ÖDS) med öppen droghandel som följd. Dessa drar till sig annan typ av brottslighet, fungerar som kriminogena miljöer och påverkar barns och ungas uppväxtvillkor. I Bagarby finns en ÖDS kvar medan den i Edsbergs centrum har arbetats bort. Även om viss del av narkotikahandeln har omlokaliserats.

Det är svårt att ta fram jämförande brottsstatistik i områden som Bagarby och Edsberg. Detta av flera skäl:

- Statistiken bygger på antalet anmälda brott men i områden med kriminella nätverk finns det en benägenhet att inte anmäla brott i samma utsträckning som i andra områden.
- En del brott som exempelvis narkotikabrott och vapenbrott initieras av polisen (upptäcktsbrott) och visar snarare på vilken inriktning de haft på sitt arbete under en viss period. Däremot kan ett högt antal brott indikera på en svår problematik.
- Det kan också vara svårt att avgränsa aktuella geografiska områden. De brott som exempelvis begås i Sollentuna centrum (Östra Tureberg) kan sannolikt kopplas till den miljö som finns i Bagarby.

För att få en mer tillförlitlig bild av brottsligheten är det viktigt att se på trender, fokusera på viss typ av brottslighet och ta med flera faktorer i bedömningen. I jämförelse mellan Bagarby och Edsberg kan följande konstateras:

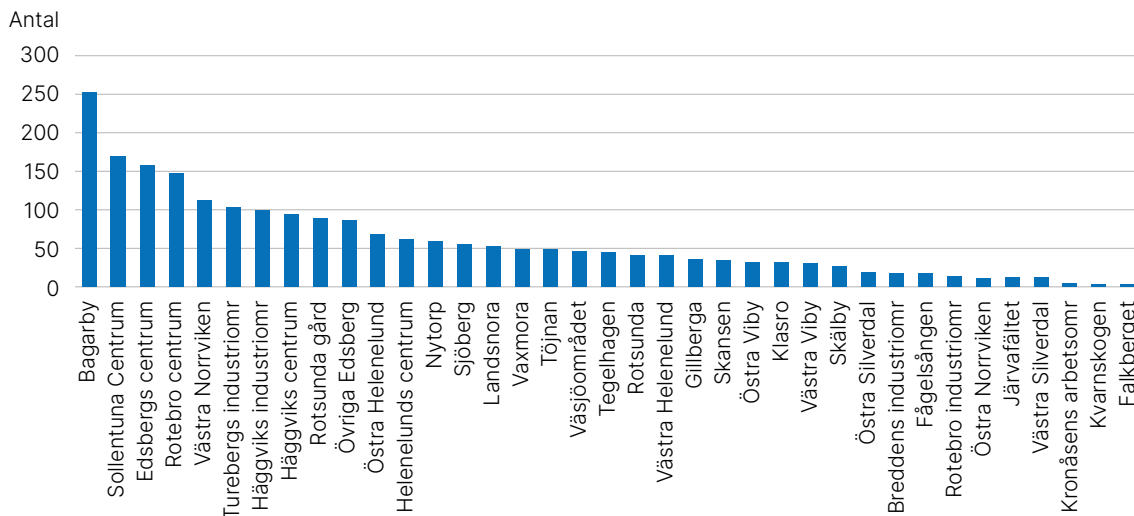
- 2023 inträffade det i Sollentuna kommun flest livskvalitetsbrott² exklusive skadegörelse i Bagarby, Sollentuna centrum och Edsberg (se figur 9).
- 2023 inträffade det fler livskvalitetsbrott i Bagarby, Sollentuna centrum och Edsberg jämfört med andra basområden³ i Stockholms län. Brottsnivåerna ligger emellertid inte på de högsta i länet (se bilaga).
- Livskvalitetsbrotten minskar i Edsberg men är relativt oförändrade i Bagarby, 2020–2023.
- Misshandel minskar både i Bagarby och Edsberg, 2020–2023.
- Hot ligger på samma nivå i Bagarby men minskar i Edsberg, 2020–2023.
- Narkotikabrott har stigit i Bagarby men sjunkit i Edsberg (polisinitierat), 2020–2023.
- Vapenbrotten minskar i Edsberg men ökar i Bagarby (polisinitierat), 2020–2023.
- Enstaka skjutningar förekommer i Bagarby och i Edsberg, 2020–2023.
- Skadegörelse och klotter minskar i båda områdena, 2020–2023.

Generellt bedöms brottsituationen ha förbättrats i Edsberg jämfört med Bagarby men är fortfarande problematisk i båda områdena.

² Brotts och ordningsstörningar som påverkar tryggheten i vardagen för de som bor, vistas och verkar i ett område, se Region Stockholm (2021:28). Omfattar cirka 100 brottskoder.

³ Ett basområde är ett område som tidigare kallades FoB-område. FoB står för Folk- och Bostadsräkning och det var för redovisning av Folk- och Bostadsräkningarna som områdena ursprungligen bildades.

Livskvalitetsbrott exklusive skadegörelse 2023



Figur 9. Antalet livskvalitetsbrott i Sollentuna (basområden) exklusive skadegörelsebrott 2023.

3.6.2 EST

Ett annat viktigt redskap för att bedöma situationen i Bagarby och Edsberg är den inrapportering som sker varje vecka genom metoden Effektiv samordning för trygghet (EST). Utifrån denna bedömning kännetecknas utvecklingen mellan 2021 och 2023 av att:

- I Edsberg har det skett en klar förbättring med färre veckor med avvikande läge.
- I Bagarby inträffar ett stort antal veckor med avvikande läge varje år.

Generellt bedöms situationen enligt EST har förbättrats i Edsberg men inte i Bagarby.

3.6.3 Trygghet

Trygghet mäts på flera sätt för Edsberg och Bagarby. Dels finns en regional trygghetsmätning, dels finns det mätningar som Sollentunahem gör i sitt bostadsbestånd. I tabell 3 sammanställs några resultat från dem. Sammantaget visar de att:

- Enligt den regionala trygghetsmätningen⁴ är andelen personer som är trygga i sitt bostadsområde 2023 betydligt lägre i Edsberg och Bagarby jämfört med övriga Sollentuna. Mätningen visar dock att tryggheten har ökat sedan 2020 i båda områdena.
- Oron för att utsättas för brott i kollektivtrafiken ökar i både Bagarby och Edsberg 2023.
- Sollentunahems mätningar visar på en hög och ökad trygghetsnivå i både Edsberg och Bagarby (mindre bostadsbestånd).

⁴ Med förbehållet att det var relativt få svarande i RegSO Bagarby.

Generellt ökar tryggheten i både Edsberg och Bagarby även om nivåerna är lägre än i övriga Sollentuna. Boende i Sollentunahem uppvisar en hög och ökande grad av trygghet.

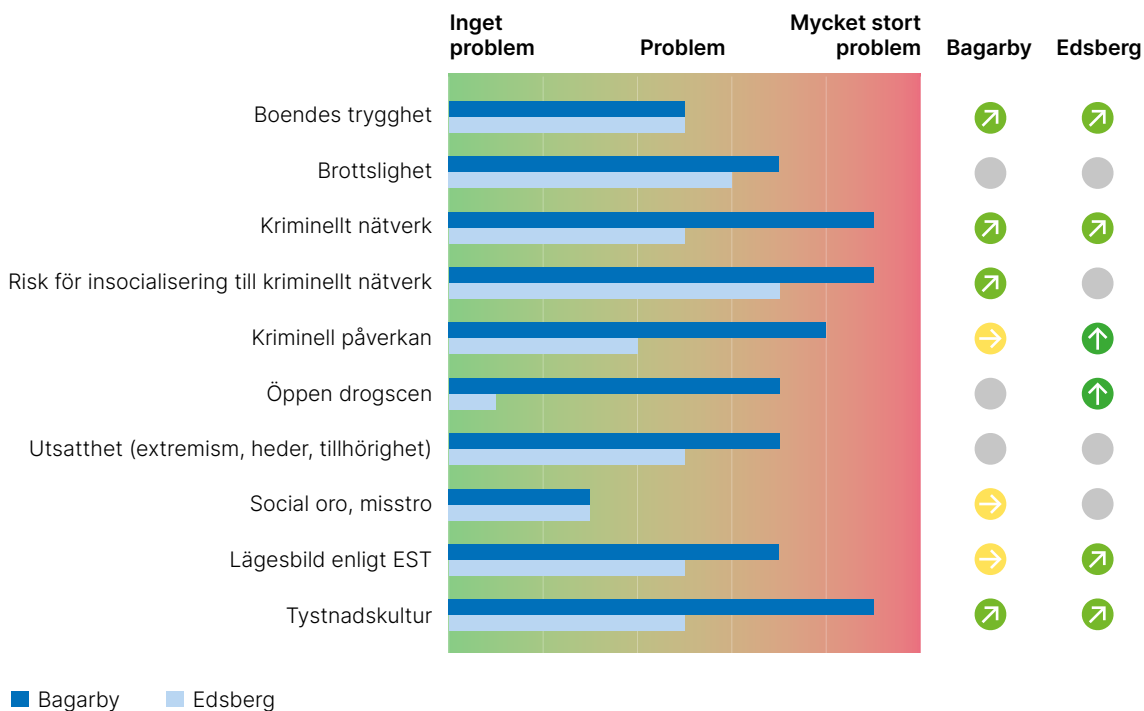
Tabell 3. Trygghet i Bagarby och Edsberg utifrån olika undersökningar.

Trygghetsfrågor	År	Bagarby	Edsberg	Sollentuna
Andel trygga i sitt bostadsområde kvällstid	2020	42	47	64
	2021	51	47	64
	2023	56	56	70
Andel som avstått från kollektivtrafik, oro för brott	2020	19	18	
	2021	27	28	
	2023	29	25	
Andel trygga i boendet (Sollentunahem)	2020	76	76	-
	2023	81	79	-
Andel trygga i området (Sollentunahem)	2020	70	70	-
	2023	80	76	-

3.6.4 Slutsatser lokal problembild Bagarby och Edsberg

I figur 10 jämförs problembilden i Bagarby med Edsberg. Genomgående bedöms situationen i Bagarby vara mer problematisk än i Edsberg. Trenderna är positiva eller oförändrade, dock från en problematisk nivå.

Lokal problembild Bagarby och Edsberg



Bedömning av trend

- ↑ Stor förbättring
- ↘ Försämring
- ↗ Förbättring
- ↘ Stor försämring
- Ingen förändring
- Oklar förändring

Figur 10. Jämförelse mellan Bagarby och Edsberg avseende flera dimensioner i den lokala problembilden.

3.7 Institutionell förmåga

3.7.1 Kommunala verksamheter

Institutionell förmåga handlar om de resurser och förmågor olika samhällsinstitutioner har för att kunna fullgöra sina uppdrag. I denna årsrapport behandlas enbart kommunala verksamheter. Dessa styrs av de mål som de olika nämnderna sätter upp.

I tabell 4 sammanställs ett antal indikatorer för institutionell förmåga för Bagarby, Edsberg och Sollentuna. Indikatorerna kommenteras vidare i texten.

Tabell 4. Indikatorer för institutionell förmåga.

Förskola, grundskola och fritidshem	År	Bagarby	Edsberg	Sollentuna
Inskrivningsgrad förskola, %	2023	84	86	90
Andel barn som är inskrivna på fritidshem (förskoleklass och lågstadiet), %	2023	88	85	92
Andel barn som är inskrivna på fritidshem (mellanstadiet), %	2023	38	36	44
Andel elever i åk 9 som är behöriga till yrkesprogram, %	2022	73	72	92
Vuxenutbildning och arbete				
Antal studerande från området (i Kunskapsparken ⁵)	2022	292	447	-
Andel godkända betyg, studerande från utsatta områden, %	2022	76	73	-
Antal deltagare från utsatta områden som börjat arbeta (AME ⁶).	2022	22	5	
Antal deltagare från utsatta områden som börjat studera (AME).	2022	3	5	
Andel deltagare från utsatta områden som börjat arbeta eller studera.	2022	37	29	
Antal ungdomar 16–29 år som varken arbetar eller studerar	2021	132	136	
Andel ungdomar 16–29 år som varken arbetar eller studerar, %	2021	12	12	8
Socialtjänst⁷				
Antal hushåll med långvarigt ek. bistånd	2023	50	53	216
Antal aktualiseringar BoU (barn och unga)	2023	499	451	3 802
Antalet unika barn av aktualiseringar	2023	153	178	
Andel unika barn med aktualiseringar jämfört med antalet barn i området, %	2023			-
Antal inledda utredningar BoU (barn och unga)	2023	107	120	
Andel inledda utredningar BoU av antalet unika barn som aktualiseras, %	2023	85	87,7	
Kultur och fritid				
Andel deltagare i idrottsverksamhet LOK (7–25 år), %	2022	20	30	48
Varav flickor, %	2022	14	23	45
Varav pojkar, %	2022	26	36	41
Antal deltagare (3–21 år) i Kulturskolan	2023	22	57	1 596
	2022	14	53	1 579
Antal deltagare (3–21 år) i Kulturskolan	2023	22	57	1 596
	2022	14	53	1 579

⁵ Fr o m 2024 kommer statistiken tas fram på NYKO-område istället för postnummerområde som innevarande årsrapport redovisar på, varpå siffrorna troligen kommer förändras.

⁶ AME är kommunens arbetsmarknadsenhet, på avdelningen näringsliv och arbetsmarknad.

⁷ Fr o m 2024 kommer statistiken tas fram på NYKO-område istället för postnummerområde som innevarande årsrapport redovisar på, varpå siffrorna troligen kommer förändras.

3.7.2 Förskola och grundskola

Ett av Sollentuna kommuns övergripande mål är Trygghet och välfärd genom livet. Grundläggande är att olika befolkningsgrupper ska få de förutsättningar som krävs för att utveckla fullgoda liv. God omsorg och goda utbildningsmöjligheter är viktiga byggstenar.

Andel barn som är inskrivna på förskola kan vara en viktig indikator för integration och språkutveckling om personalen har goda kunskaper i svenska. Att barn inte är inskrivna i förskola kan leda till sämre språkutveckling i svenska om föräldrarna har ett annat modersmål. Vidare kan de vara sämre förberedda för förskoleklass.

Andelen barn som är behöriga till yrkesprogram på gymnasiet är en indikator på hur väl grundskolan fullgör sitt uppdrag. Barn och ungdomar som inte fullföljer en utbildning antas löpa större risk att insocialiseras i kriminalitet.

I Bagarby och Edsberg är 2022:

- Inskrivningsgraden i förskola lägre än i Sollentuna kommun generellt.
- Andelen barn inskrivna i kommunal förskola är betydligt högre jämfört med fristående förskolor, än i Sollentuna kommun generellt, detta gäller speciellt Bagarby.
- Färre barn inskrivna i förskolan 2023 jämfört med innan pandemin. Det har särskilt visat sig i Bagarby.
- Den låga inskrivningsgraden i förskola ses som ett problem i både Bagarby och Edsberg.
- Andelen barn som är inskrivna på fritidshem (förskoleklass och lågstadiet) lägre än i Sollentuna kommun generellt.
- Andelen barn som är inskrivna på fritidshem (mellanstadiet) lägre än i Sollentuna kommun generellt.
- Andelen elever i åk 9 som är behöriga till yrkesprogram lägre än i Sollentuna kommun generellt. Trenden har sedan 2019 varit negativ för elever boende i Bagarby men positiv för de i Edsberg. Siffrorna för 2023 visar emellertid på en positiv ökning både för Bagarby och Edsberg.
- Andelen elever som går i kommunal grundskola är något högre jämfört med fristående grundskolor, än i Sollentuna kommun generellt.

3.7.3 Vuxenutbildning, arbete och unga som varken arbetar eller studerar (UVAS)

Att nå, erbjuda och genomföra utbildning är viktigt för dem som saknar eller behöver komplettera sin utbildning. Antalet och andelen ungdomar som varken arbetar eller studerar är en viktig indikator på hur många ungdomar som befinner sig i eller riskerar att hamna i någon form av utanförskap. I Bagarby och Edsberg:

- Fanns det 739 studerande i vuxenutbildning 2022 med flest deltagare från Edsberg. 75 procent fick godkända betyg⁸.
- Började 37 procent (Bagarby) respektive 29 procent (Edsberg) av deltagarna i kommunal verksamhet studera eller arbeta, år 2022.
- Fanns det år 2021 268 ungdomar (16–29 år) som varken arbetar eller studerar (UVAS). Det är 12 procent av åldersgruppen i Bagarby och Edsberg. Det är fyra procentenheter fler än i Sollentuna kommun generellt.

Det finns problem med att både identifiera storleken och sammansättningen på målgrupperna till vuxenutbildning och arbetsmarknadsåtgärd samt hur de ska nås. Det finns ingen enkel metod för att bedöma hur stor gruppen är och hur den är sammansatt. Därför är det viktigt att utveckla kontaktytor mot potentiella målgrupper för att få bättre kunskaper om dem.

3.7.4 Ekonomiskt bistånd

Antalet och andelen hushåll med långvarigt/mycket långvarigt ekonomiskt bistånd kan vara en indikator på hur stor gruppen av de mest ekonomiskt utsatta är. Särskilt allvarligt är det om gruppen omfattar många barn. I områdena fanns det 2023⁹:

- 50 hushåll (23,1 procent) av de totalt 216 hushåll som har långvarigt ekonomiskt bistånd i Sollentuna kommun finns i Bagarbyområdet.
- 53 hushåll (24,5 procent) av totalt 216 hushåll med långvarigt ekonomiskt bistånd i Sollentuna kommun finns i Edsberg.
- 36 hushåll av det totala antalet hushåll med mycket långvarigt ekonomiskt bistånd i Sollentuna kommun finns i Bagarbyområdet.
- 45 hushåll av det totala antalet hushåll med mycket långvarigt ekonomiskt bistånd i Sollentuna kommun finns i Edsberg.

⁸ Fr o m 2024 kommer statistiken tas fram på NYKO-område istället för postnummerområde som innevarande årsrapport redovisar på, varpå siffrorna troligen kommer förändras.

⁹ Fr o m 2024 kommer statistiken tas fram på NYKO-område istället för postnummerområde som innevarande årsrapport redovisar på, varpå siffrorna troligen kommer förändras.

3.7.5 Aktualiseringar och utredningar

Att på ett tidigt stadium kunna identifiera behov och erbjuda stöd till barn, unga och familjer är viktigt för att minska risken för en negativ utveckling. Ett barn kan bli aktuellt inom socialtjänsten på flera olika sätt. Det kan ske genom ansökan, anmälan eller att socialtjänsten får information på annat sätt. I Bagarby och Edsberg 2023¹⁰:

- Antalet aktualiseringar gällande barn och unga i Bagarbyområdet motsvarar 13,7 procent av totala andelen aktualiseringar i Sollentuna kommun.
- Antalet aktualiseringar gällande barn och unga i Edsberg motsvarar 12,4 procent av totala andelen aktualiseringar i Sollentuna kommun.
- Antalet inledda utredningar gällande barn och unga i Bagarbyområdet motsvarar 11,8 procent av den totala andelen inledda utredningar i Sollentuna kommun.
- Antalet inledda utredningar gällande barn och unga i Edsberg motsvarar 13,3 procent av den totala andelen inledda utredningar i Sollentuna kommun.

Sammantaget ökade antalet aktualiseringar och utredningar av barn och unga i Bagarby och Edsberg 2023. Om antalet barn ökar kan det vara en indikator för att problemen ökar och/eller att förmågan att identifiera och uppmärksamma behovet har ökat. Ett högt antal aktualiseringar och insatser behöver inte betyda att ett område har ökande problem. Tvärtom kan det tyda på en väl fungerande verksamhet som är bra på att upptäcka utsatta och där de vill och vågar ta emot stöd.

3.7.6 Fritidsverksamhet

Organiserad fritidsverksamhet är särskilt viktigt för ungdomar i områden där det finns kriminogena miljöer. Antalet och andelen ungdomar som deltar i organiserad fritidsverksamhet kan vara en viktig indikator för att bedöma hur väl dessa verksamheter fungerar. I Bagarby och Edsberg var 2022:

- Andelen deltagare i idrottsverksamhet LOK (7–25 år) 20 respektive 30 procent. Det är betydligt lägre än för Sollentuna kommun generellt.
- Andelen flickor 14 respektive 23 procent vilket är betydligt lägre än för Sollentuna kommun generellt.
- Andelen pojkar 26 respektive 36 procent vilket är betydligt lägre än för Sollentuna kommun generellt.
- Andel elever i kulturskolans verksamhet 1,2% från Bagarbyområdet, av totala antalet elever i verksamheten.
- Andel elever i kulturskolans verksamhet 3,6% från Edsberg, av totala antalet elever i verksamheten.

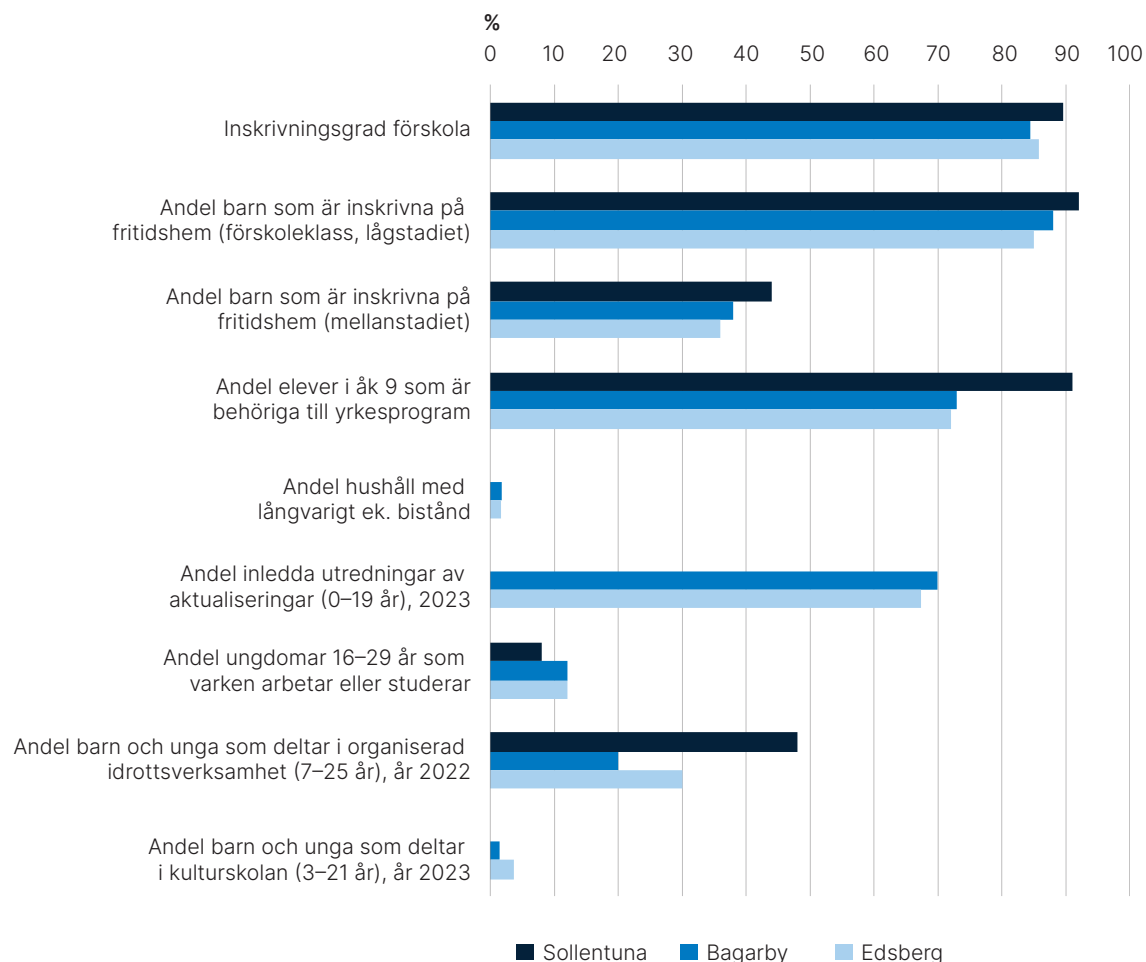
¹⁰ Ibid.

Sammantaget deltar färre andel barn från Bagarby respektive Edsberg i organiserad idrottsverksamhet och färre flickor än pojkar och färre andel barn i kulturskolans verksamhet. Detta jämfört med Sollentuna kommun generellt.

Andelen barn/unga från socioekonomiskt svaga områden som deltar i organiserad idrottsverksamhet är generellt sett liten i hela riket och samma situation råder i Edsberg och Bagarby. Även andelen som deltar i kulturskolans avgiftsbelagda kursverksamhet är liten i kommundelarna. Däremot bedöms fritidsgården liksom biblioteket vara mycket välbesökta. När det gäller organiserad/föreningsdriven idrott är hindren för deltagande sannolikt flera; låg betalningsförmåga, brist på praktiskt stöd hemifrån och möjligtvis även att utbudet inte alltid motsvarar efterfrågan. Samma förklaringsgrunder är sannolikt relevanta även för kulturskolan.

3.7.7 Jämförelse indikatorer

I figur 11 jämförs Bagarby, Edsberg och Sollentuna avseende ett antal av de indikatorer som presenterats tidigare för barnomsorg, ekonomiskt bistånd, aktualiseringar och organiserad idrottsverksamhet. Genomgående är situationen sämre i Bagarby och Edsberg jämfört med Sollentuna kommun i övrigt.



Figur 11. Jämförelse mellan ett urval av indikatorer för institutionell förmåga 2022.

3.8 Bedömning av förutsättningar

Utöver att bedöma den institutionella förmågan utifrån olika indikatorer kan en bedömning göras utifrån de praktiska erfarenheter som finns inom de olika verksamheterna. I tabell 5 presenteras ett antal förhållanden som bedömts som viktiga förutsättningar för att berörda verksamheter ska kunna uppnå sina mål.

Tabell 5. Bedömning av teman som är viktiga för de olika verksamheterna. Genomsnitt av de olika verksamheternas bedömningar. Avser Bagarby och Edsbergs centrum/Östra Edsberg sammanslaget. För en mer utförlig redovisning se Bilaga.

Tema	
Förskola	
Inskrivning av barn till förskola	●
Språkutveckling förskola	●
Nå individer och grupper med behov och erbjuda stöd	
Nå dem med behov	●
Erbjuda tillräckligt stöd vid behov	●
Motverka rekrytering till kriminellt nätverk	●
Nå och stödja kriminella stödsökare	●
Fritidsverksamhet (kultur och fritid)	
Att få pojkar att delta i organiserad fritidsverksamhet	●
Att få flickor att delta i organiserad fritidsverksamhet	●
Att få pojkar att delta i avgiftsbelagd fritidsverksamhet	●
Att få flickor att delta i avgiftsbelagd fritidsverksamhet	●
Hitta lokaler till fritidsverksamhet	●
Möjlighet att styra föreningsbidrag	●
Engagemang hos föreningar för barn och unga i utsatta områden	●
Engagemang hos föräldrar (t ex nattvandring)	●
Personal	
Rekrytering av personal, behörig personal, relevant kompetens	●
Personalomsättning	●
Samverkan mellan olika aktörer	
Samverkan med socialtjänst	●
Samverkan med skola, fritid	●
Samverkan med polis.	●

Bedömning av problem:

- Mycket stort problem
- Stort problem
- Problem
- Litet problem
- Inget problem
- Oklart

Utifrån sammanställningen kan följande slutsatser dras avseende den institutionella förmågan för Bagarby och Edsberg Östra/Centrum:

- Problem med att öka deltagandegraden. Det gäller för vitt skilda verksamheter som förskola och fritidsverksamheter. I vissa fall kan ekonomiska förutsättningar vara begränsande.
- Svårt att nå dem med behov. Många verksamheter har problem med att identifiera och nå grupper med behov.
- Problem med att erbjuda rätt stöd. Behoven kan se väldigt olika ut beroende på problemnivå. I vissa fall kan det vara helt nya målgrupper som ska nås eller nya samverkansformer som behöver utvecklas och där det saknas erfarenheter.
- Saknas institutionella förutsättningar. Det kan saknas förutsättningar i form av lämpliga lokaler eller naturliga kontaktytor.
- Brister i samarbete med lokalsamhället. Det kan vara svårt att nå och utveckla samarbeten med boende och föreningsliv.
- Personal. I vissa fall kan brist på behörig personal eller personal med rätt kompetens vara ett problem. Personalomsättningen bedöms inte vara ett problem.
- God samverkan. Genomgående bedöms samverkan mellan de olika aktörerna fungera bra.

I nästa kapitel dras generella slutsatser från analysen.

4. Slutsatser

Syftet med årsrapporten är att ge en lägesbild av hur situationen ser ut i Bagarby och Edsberg 2023 med målet att Sollentuna kommun inte ska ha några utsatta områden 2030. Med utgångspunkt i en analysmodell har olika aspekter av områdena analyserats. Följande slutsatser dras:

4.1 Sårbara livsvillkor och egenförmåga

Många boende i Bagarby och Edsberg lever under mer sårbara livsvillkor än andra hushåll i Sollentuna kommun. Sårbara livsvillkor får konsekvenser för:

- **Hälsa.** Sårbara livsvillkor kan leda till sämre hälsotillstånd och kortare livslängd.¹¹
- **Studieresultat.** Föräldrars utbildningsnivå är en av de viktigaste faktorerna för barnens skolresultat.¹²
- **Marginalisering av unga.** Barn som inte klarar av skolgången löper större risk att utveckla normbrytande beteenden.¹³
- **Känsla av delaktighet.** Att stå utanför arbetsmarknaden kan leda till en känsla av utanförskap.
- **Bristande egenförmåga.** Brister i utbildning kan leda till svårigheter att etablera sig på arbetsmarknaden.
- **Boende.** Låg inkomst leder till sämre förutsättningar att skaffa sig lämplig bostad med **trångboddhet** som följd. Många hushåll i Bagarby och Edsberg är trångbodda vilket kan påverka förutsättningar för skolarbete och möjligheten att umgås med vänner i hemmet på fritiden.

¹¹ SOU 2016:55.

¹² Skolverket (2009).

¹³ Andershed och Andershed (2019).

4.2 Kollektiv förmåga och samhällstillit

God kollektiv förmåga är en viktig förutsättning för att utveckla fungerande lokalsamhällen. Hög tillit till samhällets institutioner är viktigt för en fungerande demokrati och öppenhet mot myndigheter. Följande slutsatser dras kring kollektiv förmåga och samhällstillit:

- Förutsättningarna för att utveckla den kollektiva förmågan i Bagarby och Edsberg bedöms som sårbara.
- Kunskapen om föreningsliv och lokal organisering är från kommunens sida begränsad.
- Utifrån de indikatorer som finns för samhällstillit, som valdeltagande och uppgifter i trygghetsundersökningar, finns det brister i samhällstilliten. Vad dessa mer i detalj består av är oklart.
- Det finns behov av förbättrade kontaktytor och dialogformer med boende och föreningsliv.

4.3 Lokal problembild

Lokalt organiserad brottslighet har påverkat Bagarby och Edsberg negativt under många år. Situationen präglas av:

- Högre brottslighet än i övriga Sollentuna.
- Komplex problembild där lokalt organiserade kriminella nätverk påverkar lokalsamhället.
- Öppen drogszen i Bagarby som starkt påverkar närområdet.
- Större otrygghet än i övriga Sollentuna.
- Viss förbättring de senaste åren och särskilt i Edsberg.
- Sårbara livsvillkor, låg kollektiv förmåga och försvagad samhällstillit utgör fortsatt grogrund för marginalisering av unga med risk för normbrytande beteende och kriminalitet.

4.4 Institutionell förmåga

För många familjer med sårbara livsvillkor har den institutionella förmågan en särskild betydelse. Den utgör förutsättningar för att människor ska kunna stärka sin egenförmåga samt ge stöd till elever för att de ska uppnå målen med sina utbildningar (kompensatoriska uppdraget).

I stora drag fungerar de kommunala verksamheterna i Bagarby och Edsberg bra. Det görs en mängd insatser för att ge en god samhällsservice till de boende.

Samverkan mellan olika aktörer är också välfungerande. Dock finns det vissa brister som:

- Låg inskrivningsgrad i förskolan. Det kan leda till sämre språkutveckling i svenska samt sämre social träning inför förskoleklass.
- Stor andel barn som inte är behöriga till yrkesprogram på gymnasiet. Det ökar risken för att ungdomar marginaliseras.
- Stor grupp unga (16–29 år) som varken arbetar eller studerar. Risk för marginalisering.
- Ett ökat antal aktualiseringar och utredningar av barn och unga. Det kan både vara en indikator för att problemen ökar och/eller att förmågan att identifiera och uppmärksamma behov ökat.
- Låg andel barn deltar i organiserad idrottsverksamhet och färre flickor än pojkar.
- Svårigheter att identifiera storlek och sammansättning på olika målgrupper samt hur de ska nås.
- Problem med att motverka insocialisering till kriminella nätverk samt nå och stödja kriminella stödsökare.
- Svårigheter för vissa verksamheter att rekrytera personal med rätt kompetens.

4.5 Nio fokusområden för det fortsatta arbetet

Sammanfattningsvis går det att peka ut nio fokusområden för det fortsatta arbetet med Inga utsatta områden 2030. Fem presenterades i kapitel 3¹⁴ (och har kompletterats något i detta avsnitt) och fyra¹⁵ har tillkommit efter den genomförda årsanalysen:

1. Förbättrade livsvillkor

Goda livsvillkor är förutsättningar för ökad egenförmåga och förbättrad hälsa. Nyckelfaktorer är förbättrade utbildningsnivåer och ökad förvärvsfrekvens. Självförsörjningsgraden ska öka i utsatta områden.

- Fler med behörighet till gymnasiet
- Stöd till UVAS (unga som varken arbetar eller studerar)
- Utbildningsmöjligheter för stärkt egenförmåga
- Fler i arbete (inkl stöd till kriminella stödsökare)

Berörda kontor/verksamheter: Skola, Kompetens- och arbetsmarknad i samverkan med andra förvaltningar

¹⁴ Fokusområden 2–6

¹⁵ Fokusområden 1 och 7–9

2. Goda uppväxtvillkor

Riktade stödinsatser för att säkerställa ett likvärdigt fungerande föräldraskap. Koordinera samarbetet med förskola och skola samt kultur och fritid i syfte att erbjuda likvärdigt goda uppväxtvillkor för barn och ungdomar med sårbara livsvillkor.

- Förbättrade livsvillkor
- Minska riskerna för att barn och unga marginaliseras

Berörda kontor/verksamheter: Socialtjänst, Förskola och skola, Kultur och fritid i samverkan med andra förvaltningar

3. God skolgång

Barn och ungdomar med sårbara livsvillkor är likvärdigt inskrivna i, går till, trivs i samt klarar av förskola och skola. Andelen som klarar gymnasiebehörighet ska öka i utsatta områden. Personal samt barn- och elevgrupper kännetecknas av mångfald. Personalen har rätt kompetens.

- Fler inskrivna i förskolan
- Fler med behörighet till gymnasiet
- Fler har gymnasieexamen inom fyra år
- Personal med rätt kompetens för att möta utmaningar

Berörda kontor/verksamheter: Förskola och skola i samverkan med andra förvaltningar

4. Likvärdiga kultur- och fritidsaktiviteter

Barn och ungdomar med sårbara livsvillkor deltar likvärdigt i kultur- och fritidsaktiviteter där ledarna samt deltagarna kännetecknas av mångfald.

- Fler som deltar i meningsfull fritidsverksamhet
- Kunskap om föreningsliv och lokal organisering behöver öka

Berörda kontor/verksamheter: Kultur och fritid i samverkan med andra förvaltningar

5. Likvärdig förvärvsfrekvens

Unga män samt kvinnor med sårbara livsvillkor har likvärdig förvärvsfrekvens. Ungdomar med sårbara livsvillkor ska ha möjlighet till sommarjobb. Stöd till UVAS (unga som varken arbetar eller studerar).

- Stöd till UVAS (unga som varken arbetar eller studerar)
- Utbildningsmöjligheter för stärkt egenförmåga
- Fler i arbete (inklusive stöd till kriminella stödsökare)

Berörda kontor/verksamheter: Kompetens- och arbetsmarknad, Skola i samverkan med andra förvaltningar

6. Blandade upplåtelseformer och minskad trångboddhet

Kommunens bostadsområden är varierade och kännetecknas av blandade bostadstyper, bostadsstorlekar och upplåtelseformer med olika boende kostnader och möjlighet för kommuninvånare att bo kvar långsiktigt i sitt bostadsområde. Trångboddheten ska minska, boendemiljön ska vara sund och långvarigt bidragsberoende är inte koncentrerat till enskilda bostadsområden.

- Blandade upplåtelseformer
- Trångboddheten ska minska

Berörda kontor/verksamheter: Samhällsbyggnad, Socialtjänst, Sollentunahem, Miljö och hälsoskydd, i samverkan med andra fastighetsägare/förvaltare

7. Ingen insocialisering till kriminella nätverk

Barn och unga som bor i utsatta områden ska inte riskera att socialiseras in i kriminalitet eller kriminella nätverk. Det handlar om att på ett tidigt stadium identifiera och erbjuda stöd till sårbara familjer samt sätta in relevanta och evidensbaserade insatser. Målgrupper ska identifieras utifrån ålder och problematik. Utgångspunkten är att olika målgrupper kräver olika typer av insatser. Genom att definiera olika målgrupper kan åtgärder samordnas, inriktas och utvärderas. På samma sätt kan man arbeta med de olika platser och miljöer (skola, fritids, lekmiljöer/samlingsplatser, ungdomshäng, torg osv) som de vistas i och se till att det inte utvecklas normbrytande beteenden eller kriminogena miljöer. Det handlar om att identifiera och motverka kriminogena miljöer och arenor, erbjuda möjligheter till avhopp samt presentera positiva fritidssysselsättningar.

Att motverka framväxten av grupper med barn och unga som riskerar att insocialiseras i kriminella nätverk är en av de mest centrala uppgifterna för att uppnå målet om IUO2030.

- Motverka att barn insocialiseras i kriminella nätverk
- Minska riskerna för att barn och unga marginaliseras
- Stöd till sårbara grupper och individer
- Personal med rätt kompetens för att möta utmaningar
- Fler med behörighet till gymnasiet
- Fler har gymnasieexamen inom fyra år
- Utbildningsmöjligheter för stärkt egenförmåga
- Fler i arbete (inklusive stöd till kriminella stödsökare)
- Fler som deltar i meningsfull fritidsverksamhet
- Utvecklad samverkan genom bland annat SSPF, Trefas
- Utbildningskontoret och Kultur och fritid får i uppdrag att se över hur man kan samverka kring meningsfull fritid, primärt för elever som riskerar att inte nå målen i Edsberg och Bagarby. Att hitta samverkansstrukturer för att arbeta främjande för en meningsfull fritid.

Berörda kontor/verksamheter: Samverkan mellan Socialtjänst, Förskola, Skola, Kultur och fritid samt Polis.

8. Trygga bostadsområden

Boende i utsatta områden ska uppleva samma trygghet som övriga Sollentunabor. Den kriminella påverkan ska minska och de lokala problembilderna förbättras. Negativa ungdomshäng och öppen narkotikahandling påverkar de boendes livskvalitet och trygghet. Narkotikaanvändningen måste minska och öppna drogscener avvecklas. Fastigheter och utemiljöer ska upplevas som trygga och omhändertagna. Genom att få bort kriminogena miljöer från bostadsområdena kan inflytandet från kriminella nätverk och inflytelserika kriminella personer minska. Samhället ska ha den sociala kontrollen över offentliga och halv-offentliga¹⁶ miljöer.

Uppmärksamhet bör även riktas mot vad som sker på sociala medier. Metoder för att identifiera och erbjuda stöd till kriminella stödsökare ska utvecklas.

- Minska inflytandet från kriminella nätverk och inflytelserika kriminella personer
- Minskad narkotikaanvändning
- Få bort öppna drogscener och kriminogena miljöer
- Stöd till kriminella stödsökare
- Omhändertagna (rena) och trygga boendemiljöer
- Samverkan mellan kommunen och fastighetsägare om prioriteringar i drift av inne- och utemiljöer
- Minskad skadegörelse

¹⁶ Halvoffentliga rum kan t ex vara enskild kvartersgata. Dessa rum har allmänheten oftast tillgång till men gestaltningen och placeringen av dess rum bjuder inte in till vistelse på samma sätt som till ett offentligt rum

- Sund, säker och trygg näringsverksamhet
- Geografisk nedbrytning av enkäter där så är möjligt, t ex Stockholmsenkäten och elevhälsoenkäter.

Berörda kontor/verksamheter: Samverkan mellan Socialtjänst, Kompetens- och arbetsmarknad, Sollentunahem, Samhällsbyggnad och Polis.

9. Ökad kollektiv förmåga, hög samhällstillit och stärkt medborgardialog

Den kollektiva förmågan och samhällstilliten ska öka i utsatta områden. Hög kollektiv förmåga motverkar kriminalitet och stärker lokalsamhällestilliten. Boende i utsatta områden ska få samma förutsättningar att utveckla fungerande civilsamhällen med hög kollektiv förmåga som övriga Sollentunabor. För det behövs ökad kunskap om föreningsliv och lokal organisering i utsatta områden. Det behövs förbättrade kontaktytor och dialogformer med boende och föreningsliv om deras behov och möjligheter för deltagande. Boende och civilsamhälle är nyckelaktörer för att stärka lokalsamhället, öka den kollektiva förmågan samt minska tystnadskulturen.

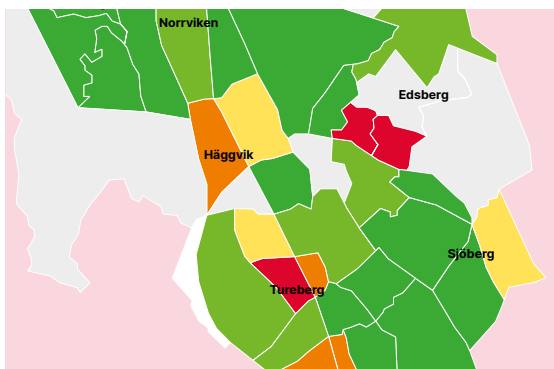
Möjligheter till god medborgardialog ska stärkas i utsatta områden. Lågt valdeltagande i utsatta områden pekar på att många känner sig utanför de demokratiska processerna. Det är även svårt att nå målgrupper som är i behov av stöd. Genom att utveckla kontaktytor och nya former för medborgar- och boendedialog kan det demokratiska samtalet utvecklas, samhällstilliten stärkas och tystnadskulturen minska.

- Skapa förutsättningar för ökad kollektiv förmåga
- Kunskap om föreningsliv och lokal organisering behöver öka
- Förbättra kontaktytor och dialogformer med boende och föreningsliv
- Ökad samhällstillit
- Ökat valdeltagande
- Medborgardialogen ska stärkas
- Förbättra kontaktytor och dialogformer med boende, föreningsliv och näringsliv
- Minska tystnadskulturen

Berörda kontor/verksamheter: Kultur och fritid, Skola, Socialtjänst, Kompetens- och arbetsmarknad, Samhällsbyggnad, Sollentunahem samt Polis

I nästa kapitel presenteras några exempel på det arbete som bedrivs för att uppnå målet *Inga utsatta områden 2030* i Sollentuna kommun.

5. Åtgärder – ett axplock



Data på karta

Datadriven skolutveckling som följer elevers resultat utifrån folkbokföringsadress. Detta för att rätt insatser ska kunna sättas in.



Resurser utifrån socioekonomiska förutsättningar

Exempel på resurser är personella resurser som kan riktas till förskolor och skolor i utsatta områden. Det kan vara extra tid med förskolestöd och skolstöd, att tider på Naturskolan respektive Makerzone (kommunens mötesplats för lärande inom teknik i samspel med kreativitet) fördelas så att skolor i utsatta områden får extra tid. En extra ungdomscoach på Navigator har anställts.



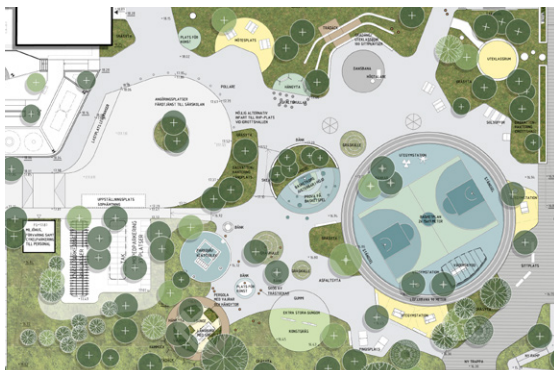
Biblioteket – en plats för alla

På biblioteken arrangeras läxhjälp på olika språk, språkcafé för den som vill träna svenska och After school för barn 8–12 med mellanmål, pyssel, spel och annat kul. Bokstart vänder sig till de allra yngsta 0–3 år.



Sommaraktiviteter 2023

Sommarprogram i Malmparken med konsert, teater, utomhusträning och grillkväll. Dessutom mangateckning, prova-på programmering, författarbesök och mycket annat på biblioteket i Sollentuna.



Utvecklingsplan för Edsberg

Den fysiska miljön i Edsberg utvecklas och tryggheten ökar i området genom en ny skolgård i kombination med stadsdelspark i området.



Soc för unga

Soc för unga ska göra socialtjänsten känd och tillgänglig för barn och unga. Genom att involvera ungdomar i kampanjer och aktiviteter ska kunskapen om socialtjänsten öka bland unga. Det finns även en lärarhandledning samt filmer och webbplats med information.



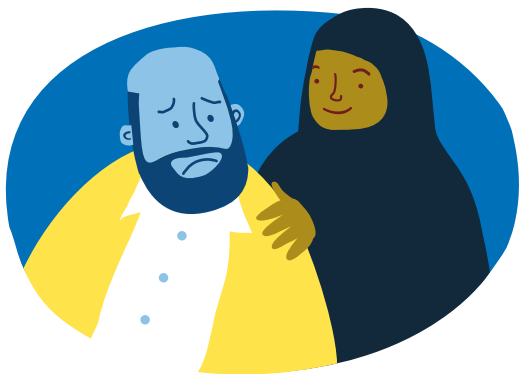
Samverkan med skolor

En särskild satsning görs med riktat stöd på grundskolor i Edsberg och Tureberg. Satsningen innebär föräldrastöd samt kunskapshöjande utbildningar inom exempelvis hedersförtryck, våld i nära relation och våldsbejakande extremism.



SOL-villan

SOL-villan är en unik insats och verksamhet som vänder sig till skolbarn i åldern 6–11 år som behöver stöd avseende skola, fritid samt social- och känslomässig utveckling. Målet är att tidigt identifiera barn som har hög risk för negativ utveckling.



Etableringslyftet

Etableringslyftet är ett samverkansprojekt som drivs gemensamt av Sollentuna, Sigtuna och Upplands Väsby kommunen. Projektet arbetar med att öka sysselsättningen för boende i utsatta områden och skapa möjligheter för nyanlända och andra utrikesfödda som står långt ifrån arbetsmarknaden att snabbare komma till egen försörjning.



Arbetsmarknadsenheten

Arbetsmarknadsenheten arbetar med att stötta Sollentunabor till självförsörjning. Enheten har egna praktiska verksamheter såsom arbetsträning, en intern verksamhet där man får möjlighet till språkträning kopplat till jobsökeri och motivation samt upphandlade jobbcoacher som stöd i jobb- och praktiksökande.



Vuxenutbildningen Kunskapsparken

Vuxenutbildningen Kunskapsparken erbjuder hjälp med att hitta vägen till arbete genom studier och erbjuder utbildning i Sfi, grundläggande kurser, gymnasiekurser och ett stort antal yrkesutbildningar. Kunskapsparken och Arbetsmarknadsenheten har gemensamma riktade kampanjer genom att cykla ut till olika områden, för att informera om möjligheten till studier och arbete.

Referenser

Andershed, A-K. och Andershed, H. (2019) *Risk- och skyddsfaktorer för normbrytande beteende bland unga: Att använda teori och forskning i praktiken i Barn och unga som begår brott eller riskerar att begå brott. Kunskapsstöd för socialtjänsten om att identifiera, utreda och bedöma behov.* Stockholm: Socialstyrelsen.

Bursik, Robert J. (1988) "Social Disorganization and Theories of Crime and Delinquency: Problems and Prospects." *Criminology* 26.4 (1988): 519-52.

Bursik, Robert J., & Grasmick, Harold G. (1993) *Neighborhoods and Crime: The Dimensions of Effective Community Control.* Lexington.

Faris, R. E. L. (1955) *Social Disorganization.* 2nd edition. New York: The Ronald Press Company.

Gerell, M., Hallin, P-O., Nilvall, K. och Westerdahl, S. (2020) *Att vända utvecklingen – från utsatta områden till trygghet och delaktighet*, MAPIUS 26.

Gerell, M., Ivert, AK., och Mellgren, C. (2018) *Kollektiv förmåga, brott och otrygghet i Stockholms stad.* Rapport till kommissionen för social hållbarhet.

Park, Robert E., Burgess, Ernest W. & McKenzie, R. D. (1925) *The City: Suggestions for Investigation of Human Behavior in the Urban Environment.* Chicago: University of Chicago Press, 1967.

Region Stockholm (2021:28) *Trygghet i fokus. En kartläggning av livskvalitetsbrott och otrygghet i Stockholmsregionen*, Region Stockholm. regionstockholm.se/49037b/contentassets/e7ace7c970854558958c83d3007dcb10/trygghet-i-fokus

Sampson, Robert J. (1993) "The Community Context of Violent Crime". in *Sociology and the Public Agenda*, edited by William Julius Wilson. Newbury Park, CA: Sage Publications. pp267–74.

Sampson, Robert J. & Wilson, William Julius. (1995) "Toward a Theory of Race, Crime, and Urban Inequality" in *Crime and Inequality*, edited by John Hagan & Ruth D. Peterson. Stanford, CA: Stanford University Press.

Shaw, Clifford R. & McKay, Henry D. (1942) *Juvenile Delinquency in Urban Areas.* Chicago: University of Chicago Press.

Skolverket (2009) *Vad påverkar resultaten i svensk grundskola? Kunskapsöversikt om betydelsen av olika faktorer.* Skolverket.

SOU 2016:55 (2016) *Det handlar om jämlik hälsa. Utgångspunkter för Kommissionens vidare arbete: Delbetänkande från Kommissionen för jämlik hälsa.* Socialdepartementet.

Bilaga A: **Analys västra Tureberg/ Bagarby**

1. Bebyggelse och service

Tureberg består av två delar som skiljs åt av järnvägen: Östra och västra Tureberg. Östra Tureberg kallas även för Sollentuna centrum med stor galleria, restauranger och kommunhus (Turebergshuset). Det senare byggdes 1977 och renoverades 2021–2022. Västra Tureberg växte fram bl.a. genom byggnationen av det så kallade Servicehuset vid Malmvägen 1970–1971.

Idag är östra Tureberg ett kommersiellt-, transport- och offentligt centrum. Det sker ett stort flöde av människor från pendeltågsstation och busstation över Turebergs torg till det kommersiella centrumet. Flödet av ungdomar är särskilt stort under eftermiddag och kväll, men även på dagtid då gymnasieelever äter lunch i centrum. Många unga vistas i området bl.a. vid Arena Satelliten. Det finns 1 400 boende i området (statistikområde Sollentuna centrum, 076). Sollentunahem har cirka 300 lägenheter i sitt fastighetsbestånd i östra Tureberg.

Västra Tureberg/Bagarby (statistikområde Bagarby, 074) är i första hand en bostadsmiljö med höghus och små affärer. I området finns polisstation, Attunda tingsrätt, Kriminalvården/Häktet i Sollentuna och Arbetsförmedlingen. I Bagarby finns viss offentlig service, bland annat en kommunal grundskola – Turebergsskolan, och ett antal kommunala och privata förskolor. Av befolkningen bor 52 procent i hyresrätter och 48 procent i bostadsrätter. Sollentunahem har 882 lägenheter i sitt fastighetsbestånd i västra Tureberg. John Mattson har 151 lägenheter. Victoriahem har 458 lägenheter. Statens servicecenter öppnade ett kontor i början av 2024.

Både västra och östra Tureberg genomgår sedan några år tillbaka en omfattande stadsutveckling. Ombyggnation av Malmparken, nybygget av Färgskrapan samt ombyggnation av Tusbystråket är exempel på detta. Det gamla mässområdet – Malmplan - ska få nya kvarter med cirka 700 nya bostäder samt lokaler för bl. a. handel och kontor. I samband med att bostäder byggs kring nya Malmplan byggs Turebergsleden om till en alléplanterad stadsgata med gång- och cykelväg.

Denna analys omfattar statistikområde Bagarby som är ett delområde i kommundelen Tureberg.

2. Demografi, livsvillkor och egenförmåga

2.1 Demografi

Befolkningen i Bagarby kännetecknas av att:

- Det bor cirka 5 700 personer där 2022.
- Befolkningen har ökat med 19 procent mellan 2010 och 2022.
- Antalet barn och unga (0–19 år) är högt (1 245 år 2022). Andelen barn och unga utgör 22 procent av folkmängden i Bagarby (Sollentuna 27 procent).
- Området har en mycket heterogen befolkning med över 60 ursprungsländer.
- In-/utflyttning till området är hög och har ökat sedan 2010.

Sammantaget kan det stora antalet barn och unga, den heterogena befolkningen samt en hög omflyttning skapa sämre förutsättningar för boendestabilitet och kollektiv förmåga. Den demografiska situationen bedöms därför som sårbar. Trenden pekar mot en oförändrad situation jämfört med de senaste åren.

2.2 Livsvillkor

Med livsvillkor menas de förutsättningar människor har för att utvecklas och leva fullgoda liv. Olikheter i livsvillkor påverkar hälsa, medellivslängd, studieresultat, valdeltagande och utsatthet för brott. Livsvillkor mäts i Sollentuna utifrån ett index som består av sex variabler som omfattar ekonomiska, familje- och boendeförhållanden samt utländsk bakgrund.

Befolkningens livsvillkor i Bagarby tillhör de mest sårbara i Sollentuna 2022 och har legat på en låg nivå sedan en lång tid tillbaka. Livsvillkoren kännetecknas av att:

- Andelen med låg utbildningsnivå är stor jämfört med övriga Sollentuna. Den har emellertid minskat gradvis sedan 2010.
- Förvärvsfrekvensen är den lägsta i Sollentuna men har stigit kraftigt sedan 2010.
- Medianinkomsten är den lägsta i Sollentuna och skillnaderna inom kommunen har ökat.
- Andelen ensamstående med barn har minskat marginellt sedan 2015.
- Andelen med utländsk bakgrund är mycket hög och har ökat något sedan 2010.
- En stor del av hushållen är trångbodda.

Sammantaget bedöms livsvillkoren i Bagarby vara mycket sårbara i jämförelse med övriga Sollentuna. Trenden visar på en oförändrad situation jämfört med de senaste åren.

2.3 Egenförmåga

Egenförmåga är den förmåga individer har för att kunna påverka sina egna liv och hantera olika situationer. Den baseras på medfödda egenskaper men också på utbildning, ekonomi eller andra resurser. Egenförmågan påverkas av de livsvillkor man lever under.

Egenförmågan i Bagarby kännetecknas av att:

- Andelen hushåll med låg ekonomisk standard är stor och utgör 27 procent år 2021. Andelen har legat på denna nivå de senaste åren.
- 50 hushåll (23,1 procent) av de totalt 216 hushåll som har långvarigt ekonomiskt bistånd i Sollentuna kommun finns i Bagarbyområdet.
- 16,7 procent av den vuxna befolkningen har endast förgymnasial utbildning 2021.¹
- Andelen elever som lämnar grundskolan utan behörighet till gymnasieskolan är högre än i Sollentuna som helhet. Vårterminen 2022 var 73 procent av eleverna som lämnade årskurs 9 inte behöriga till gymnasieskolans yrkesprogram.

Sammantaget bedöms egenförmågan för en stor grupp av befolkningen i Bagarby vara sårbar. Trenden är oklar.

¹ Källa: SCB

3. Kollektiv förmåga och samhällstillit

3.1 Kollektiv förmåga

Kollektiv förmåga avser den förmåga en befolkning i ett bostadsområde har för att lösa gemensamma problem och upprätthålla social kontroll. Den uttrycks genom den lokalsamhällestillit som finns i ett område.

Kollektiv förmåga påverkas av flera faktorer. Särskilt fyra faktorer brukar lyftas fram: Socioekonomisk utsatthet, boendestabilitet, etnisk heterogenitet och lokal problembild.² Dessutom spelar föreningsliv och andra former av lokal organisering en stor roll. Lokal organisering har stor betydelse för att utveckla ett områdes kollektiva förmåga samt vara en kontaktyta mot kommunala institutioner och statliga myndigheter.

Förutsättningarna att utveckla en hög kollektiv förmåga i Bagarby påverkas av att:

- Livsvillkoren i Bagarby är mer sårbara än i andra delar av Sollentuna.
- En relativt stor grupp lever med låg ekonomisk standard och har en begränsad egenförmåga.
- Ut- och inflyttningen till området är hög och har ökat sedan 2010.
- Området har en heterogen befolkning.
- Bebyggelsen består av många små hyreslägenheter.
- Brottsproblematiken är hög även om den förbättrats.
- Det finns lokala organisationer som varit aktiva i området en längre tid.

I Bagarby finns sedan 2013 Möjligheternas plats som arbetat med olika aktiviteter riktade mot de boende. Det finns även lokala trossamfund som har lokaler i området. Periodvis har det växt fram andra organisationer. Från kommunens sida är kunskapen om föreningsliv och lokal organisering i Bagarby begränsad.

Sammantaget bedöms förutsättningarna för att stärka den kollektiva förmågan vara sårbar i Bagarby. Detta främst beroende på en låg boendestabilitet, närvaron av ett kriminellt nätverk och förhållandevis hög brottslighet. Trenden bedöms som viss försämring beroende på lägre boendestabilitet på grund av ökad in- och utflyttning.

² Gerell m.fl. (2018).

3.2 Samhällstillit

Med samhällstillit avses det förtroende som medborgare och boende har till statliga myndigheter, kommun och andra institutioner som har betydelse för deras liv. Det är ett tecken på i vilken grad människor känner sig integrerade i samhället. Samhällstilliten kan uttryckas genom valdeltagande och benägenheten att samarbeta med myndigheter.

Samhällstilliten i Bagarby kännetecknas av att:

- Valdeltagandet i kommunalvalet är mycket lägre i Bagarby (49 procent) jämfört med övriga Sollentuna (80 procent).³
- Förtroendet för kommunen är lågt men högre än genomsnittet för Sollentuna.⁴
- Förtroendet för polisen är högt.⁵
- Tystnadskulturen ses som ett stort problem 2023 men har minskat sedan 2020.⁶

Sammantaget bedöms samhällstilliten vara sårbar även om det finns positiva tecken. Trenden visar på en oförändrad situation.

3.3 Samlad bedömning av samhällsförhållanden i Bagarby

I figur A1 ges en samlad bedömning av tillståndet i Bagarby avseende demografi, livsvillkor, egenförmåga, kollektiv förmåga och samhällstillit. Jämfört med Sollentuna i övrigt bedöms livsvillkoren vara mycket sårbara medan övriga förhållanden ses som sårbara eller däröver. Trenderna för förhållandena ses som oförändrade eller något försämrade.

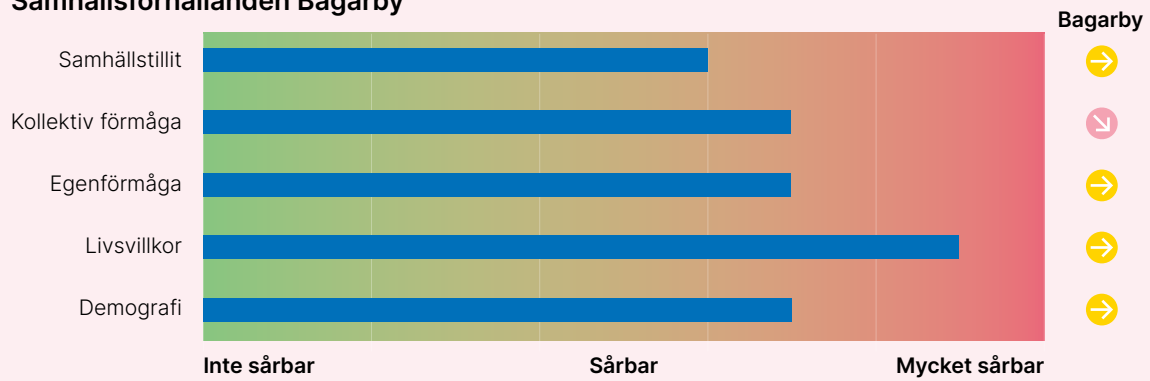
³ Valdeltagande i valdistrikt med lägst valdeltagande i senaste kommunfullmäktigevalet.

⁴ Källa: Frågeställning i regionala trygghetsmätningen år 2023: "Instämmer du eller instämmer du inte i följande påstående: "Kommunen bryr sig om de problem som finns i det område där jag bor"? Med förbehållet att det var relativt få svarande i RegSO Bagarby men trenden över tid visar på ett ökat förtroende.

⁵ Källa: Motsvarande fråga om förtroendet för polisen i regionala trygghetsmätningen år 2023. Med förbehållet att det var relativt få svarande i RegSO Bagarby men trenden över tid visar på ett ökat förtroende.

⁶ Källa: Kvalitativ bedömning av Analysgrupp EST, 2023.

Samhällsförhållanden Bagarby



Bedömning av trend

- ↑ Stor förbättring
- ↘ Försämring
- ↗ Förbättring
- ↓ Stor försämring
- Ingen förändring
- Oklar förändring

Figur A1. Samlad bedömning av samhällsförhållanden i Bagarby avseende demografi, livsvillkor, egenförmåga, kollektiv förmåga och samhällstillit.

4. Lokal problembild

4.1 Boendes trygghet

Trygghetssituationen i Bagarby kännetecknas av att:

- Enligt den regionala trygghetsmätningen är andelen personer som är trygga i sitt bostadsområde 2023 betydligt lägre i Bagarby än i övriga Sollentuna. Mätningen visar dock att tryggheten ökat sedan 2020.⁷
- Enligt Sollentunahems lokala mätningar, så har andelen personer bosatta i deras fastigheter som upplever trygghet i sitt boende, samt i bostadsområdet, ökat mellan 2020 och 2023.
- Andelen personer som avstått kollektivtrafik på grund av oro för att utsättas för brott har ökat mellan 2020 än 2023.⁸
- Cirka 30 procent av näringsidkarna i kommundelen Bagarby upplever otrygghet i närområdet.⁹

Sammantaget bedöms otryggheten vara ett problem. Trenden visar på en viss förbättring.

4.2 Brottslighet

Brottsligheten i Bagarby kännetecknas av att:

- Jämfört med övriga Stockholms län inträffar det fler livskvalitetsbrott i Bagarby 2023.¹⁰
- Det totala antalet livskvalitetsbrott (inklusive skadegörelse)¹¹ ligger relativt oförändrat mellan åren 2020 och 2023 men med stora variationer mellan åren.
- 2022 inträffade 2 skjutningar men inga sprängningar. Inga skjutningar eller sprängningar inträffade 2023.
- Bostadsinbrotten ligger på samma nivå år 2020 respektive 2023.
- Antalet narkotikabrott ökar mellan åren 2020 och 2023.
- Anlagda bränder ligger på en låg nivå och har minskat kraftigt sedan 2015.
- Klotter och skadegörelse minskar mellan 2020 och 2023.

⁷ Med förbehållet att det var relativt få svarande i RegSO Bagarby.

⁸ Källa: Regionens trygghetsmätning (2023).

⁹ Källa: Kommunens trygghetsmätning riktad till näringsidkare i kommunen (2023).

¹⁰ Se Bilaga 3.

¹¹ Livskvalitetsbrott: Brotts och ordningsstörningar som påverkar tryggheten i vardagen för de som bor, vistas och verkar i ett område, se Region Stockholm (2021:28). Omfattar cirka 100 brottskoder inom brottskategorierna misshandel, fordonsbrott, mord/dråp, olaga hot, stöld person, våldtäkt, inbrott, narkotika, ofredande, rån person, skadegörelse (varav klotter kollektivtrafiken, varav övrigt klotter).

Sammantaget bedöms brottsligheten vara ett stort problem i Bagarby. Trenden är oklar.

4.3 Kriminellt nätverk och insocialisering

Situationen för kriminella nätverk och insocialisering av barn och unga i Bagarby kännetecknas av att:

- Det finns ett väl etablerat kriminellt nätverk i Tureberg och som funnits där under mycket lång tid.
- Risken för att insocialisera barn till nätverket är ett mycket stort problem.
- Det finns brister i att motverka rekrytering till kriminellt nätverk. Det ses som ett stort problem.
- Nå och stödja kriminella stödsökare är ett mycket stort problem

Sammantaget bedöms det kriminella nätverket utgöra ett mycket stort problem och risken för barn och unga att insocialiseras i det bedöms som ett mycket stort problem. Trenden är att det skett en viss förbättring.

4.4 Kriminell påverkan

Den kriminella påverkan i Bagarby kännetecknas av att:

- Den är ett mycket stort problem avseende påverkan på boende och näringsidkare. Det är svårt att få fram tillförlitliga uppgifter på grund av den utbredda tystnadskulturen.
- Påverkan på kommunala verksamheter har minskat något sedan 2019 då problemen var mycket omfattande.
- Utomhushäng, trapphushäng, stök i affärer och kommunala verksamheter samt skadegörelse och nedskräpning har minskat sedan 2019/2020 men är fortfarande ett problem.
- Narkotikabruk och försäljning är ett mycket stort problem.
- Det har förekommit infiltration av Attunda tingsrätt

Sammantaget ses den kriminella påverkan som ett stort till mycket stort problem med en oförändrad eller till viss del positiv trend.

4.5 Öppen drogsцен

Den Öppna drogsценen (ÖDS) i Bagarby 2023 kännetecknas av att:

- Det finns en (1) ÖDS i Västra Tureberg/Malmparken i LPO Sollentuna, vilket också är en regionalt prioriterad ÖDS.
- Våldsbrotten i ÖDS har minskat markant (mer än halverats) men arean har också minskat mycket, med 82 procent sedan ÖDS-kartläggningen som gjordes året innan.
- Koncentrationen har ökat i och med den minskade arean.
- Narkotikabrotten i geografin för den öppna drogsценen i Västra Tureberg/Malmparken har minskat i antal vilket kan förklaras av en minskad ÖDS-area men koncentration av narkotikabrott på ÖDS har ökat.
- Det är av boende ett upplevt problem med öppen droghandel enligt den regionala trygghetsmätningen.

Sammantaget bedöms den öppna drogsценen i Bagarby vara ett stort problem och trenden som oklar.

4.6 Utsatthet för extremism, hedersrelaterat våld och sexuell tillhörighet

Utsattheten för extremism, hedersrelaterat våld eller sexuell tillhörighet i Bagarby kännetecknas av att:

- Våldsbejakande extremism bedöms vara ett litet problem.
- Hedersrelaterat våld och förtryck ses som ett problem/stort problem.
- Utsatthet på grund av sexuell tillhörighet bedöms vara ett stort problem.

Sammantaget bedöms utsattheten för extremism, hedersrelaterat våld eller sexuell tillhörighet i Bagarby vara ett litet till stort problem. Trenden är oklar.

4.7 Social oro och misstro mot myndigheter

Risken för social oro och misstron mot myndigheter i Bagarby kännetecknas av:

- Risken för social oro eller protestaktioner mot myndigheter bedöms som liten.
- Det finns en misstro mot myndigheter, men den bedöms som ett litet problem.

Sammantaget bedöms risken för social oro och misstron mot myndigheter i Bagarby som ett litet problem. Trenden är oklar.

4.8 Lägesbedömning enligt EST¹²

Lägesbedömningen i Bagarby enligt EST kännetecknas av att:

- Normaltillståndet i Bagarby är ett avvikande läge enligt den bedömning som görs veckovis av kommunens delar.
- Det består oftast av lindriga avvikelser men bedöms som ett avvikande läge på grund av det stora antalet inrapporterade händelser.
- Ett fåtal oroande och kritiska avvikelser har skett i området de senaste åren.

Sammantaget visar lägesbilderna på att det finns stora problem i Bagarby och att situationen är oförändrad.

4.9 Tystnadskultur

Tystnadskulturen yttrar sig i en obenägenhet att anmäla brott och/eller samarbeta med polis eller rättsvårdande myndigheter. I Bagarby kännetecknas denna av att:

- Det finns en tystnadskultur och den bedöms som ett mycket stort problem.
- Det har skett en viss förbättring sedan 2020.

Sammantaget bedöms tystnadskulturen vara ett mycket stort problem men med en viss positiv trend.

4.10 Omvärldshändelser

Händelser i omvärlden eller aktörer som kommer utifrån kan påverka den lokala problembilden och tryggheten. I Bagarby kännetecknades situationen av att:

- Koranbränning skedde vid två tillfällen under 2022.
- Vid första tillfälle blev det hätsk stämning i området. Boende i området reagerade på händelsen genom muntliga angrepp.
- Vid andra tillfället hade området mobiliserat sig, bl a. genom att föräldrar såg till att deras ungdomar höll sig hemma. Föreningen Flamman från Malmö var på plats för att dämpa eventuell oro.
- Utöver koranbränningar har det inte inträffat händelser av denna karaktär.

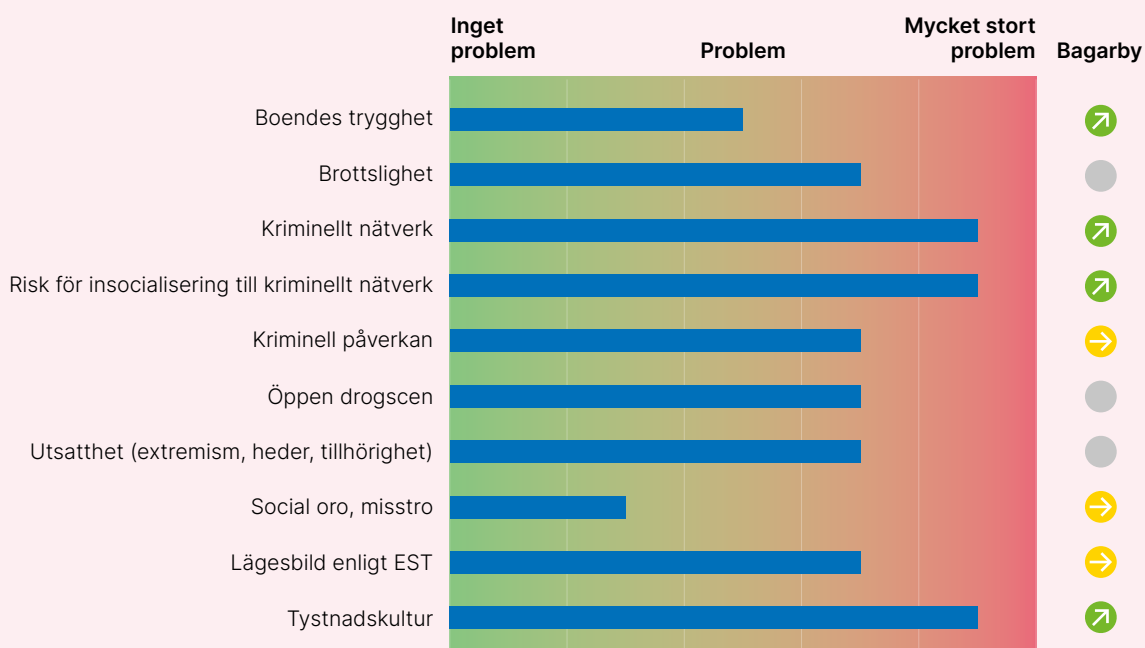
Sammantaget är det oklart vilken effekt dessa händelser haft på Bagarby eller vilken trenden är.

¹² EST – Effektiv samverkan för trygghet, som är det arbetssätt som kommunen arbetar utifrån.

4.11 Samlad bedömning lokal problembild Bagarby

I figur A2 presenteras en samlad bedömning av den lokala problembilden avseende brottslighet och otrygghet. Flera aspekter ses som problem där brottsligheten och risken för att insocialiseras i kriminellt nätverk bedöms som ett större problem.

Lokal problembild – Bagarby



Bedömning av trend

- ↑ Stor förbättring
- ↗ Förbättring
- Ingen förändring
- ↓ Försämring
- ↘ Stor försämring
- Oklar förändring

Figur A2. Samlad bedömning av lokal problembild avseende brottslighet och otrygghet i Bagarby.

5. Institutionell förmåga

5.1 Kommunal verksamheter

Institutionell förmåga handlar om de resurser och förmågor olika samhällsinstitutioner har för att kunna fullgöra sina uppdrag. I Årsrapporten behandlas enbart kommunala verksamheter. Dessa styrs av de mål som de olika nämnderna sätter upp.

5.2 Barnomsorg och utbildning

Ett av Sollentuna kommuns övergripande mål är Trygghet och välfärd genom livet. Grundläggande är att olika befolkningsgrupper ska få de förutsättningar som krävs för att utveckla fullgoda liv. God omsorg och goda utbildningsmöjligheter är viktiga byggstenar.

I Bagarby är:

- Inskrivningsgraden i förskola 84 procent vilket är sex procentenheter lägre än i Sollentuna kommun generellt.
- Andelen barn inskrivna i kommunal förskola 68 procent, vilket är 31 procentenheter mer än i Sollentuna kommun generellt.
- Andel barn som är inskrivna på fritidshem (förskoleklass och lågstadiet) 88 procent vilket är fyra procentenheter lägre än i Sollentuna kommun generellt.
- Andel barn som är inskrivna på fritidshem (mellanstadiet) 38 procent vilket är sex procentenheter lägre än i Sollentuna kommun generellt.
- Andel elever i åk 9 som är behöriga till yrkesprogram 73 procent vilket är 19 procentenheter lägre än i Sollentuna kommun generellt. Behörigheten har minskat med 6 procentenheter jämfört med 2020 och 12 procentenheter jämfört med 2019.
- Deltar 292 studerande i vuxenutbildning. 76 procent fick godkända betyg.
- 132 ungdomar (2021) (16–29 år) som varken arbetar eller studerar. Det är 12 procent av åldersgruppen i Bagarby. Det är fyra procentenheter fler än i Sollentuna kommun generellt.

Sammantaget skiljer sig Bagarby från Sollentuna kommun generellt vad gäller inskrivningsgrad i förskola och fritidshem, andelen elever i åk 9 som är behöriga till yrkesprogram samt antalet ungdomar som varken arbetar och studerar. En hög andel av de som studerar i vuxenutbildning har godkända betyg.

5.3 Ekonomiskt bistånd

Som framgått i tidigare avsnitt lever 27 procent av befolkningen i Bagarby med låg ekonomisk standard 2021. Dessutom fanns det i Bagarby 2023¹³:

- 50 hushåll av de totalt 216 hushåll som har långvarigt ekonomiskt bistånd i Sollentuna kommun finns i Bagarbyområdet.
- Det motsvarar 23 procent av alla hushåll med långvarigt ekonomiskt bistånd i Sollentuna kommun.

Sammantaget har antalet hushåll med långvarigt ekonomiskt bistånd i Bagarby minskat sedan 2021.

5.4 Aktualiseringar och utredningar

Att på ett tidigt stadium kunna identifiera behov och erbjuda stöd till barn, unga och familjer är viktigt för att minska risken för en negativ utveckling. I Bagarby 2023¹⁴:

- Antalet aktualiseringar gällande barn och unga i Bagarbyområdet motsvarar 13,7 procent av totala andelen aktualiseringar i Sollentuna kommun.
- Antalet inledda utredningar gällande barn och unga i Bagarbyområdet motsvarar 11,8 procent av den totala andelen inledda utredningar i Sollentuna kommun.
- Antalet inledda utredningar gällande barn och unga i Bagarbyområdet motsvarar 11,8 procent av den totala andelen inledda utredningar i Sollentuna kommun.

Sammantaget ökade antalet aktualiseringar och utredningar av barn och unga i Bagarby 2023. Om antalet barn ökar kan det både vara en indikator för att problemen ökar och/eller att förmågan att identifiera och uppmärksamma behovet ökat. Ett högt antal aktualiseringar och insatser behöver inte betyda att området har ökande problem. Tvärtom kan det tyda på en väl fungerande verksamhet som är bra på att upptäcka utsatta och där utsatta vill och vågar ta emot stöd.

¹³ Fr o m 2024 kommer statistiken tas fram på NYKO-område istället för postnummerområde som innevarande årsrapport redovisar på, varpå siffrorna troligen kommer förändras.

¹⁴ Ibid.

5.5 Fritidsverksamhet

Organiserad fritidsverksamhet är särskilt viktigt för ungdomar i områden där det finns kriminogena miljöer. Antalet och andelen ungdomar som deltar i organiserad fritidsverksamhet kan vara en viktig indikator för att bedöma hur väl dessa verksamheter fungerar. Det visar dock endast en del av barn och ungas delaktighet i fritidsverksamhet. I Bagarby var 2022:

- Andelen deltagare i organiserad idrottsverksamhet LOK¹⁵ (7–25 år) 20 procent. Det är 28 procentenheter lägre än för Sollentuna kommun generellt.
- Andelen flickor 14 procent vilket är 31 procentenheter lägre än för Sollentuna kommun generellt.
- Andelen pojkar 26 procent vilket är 15 procentenheter lägre än för Sollentuna kommun generellt.
- Antalet deltagare i Kulturskolan var 14 barn år 2022 och 22 barn år 2023. Det motsvarar omkring 1 procent av totala antalet elever i Kulturskolan.

Sammantaget deltar färre andel barn från Bagarby i organiserad idrottsverksamhet och färre flickor än pojkar jämför med Sollentuna kommun generellt.

Andelen barn/unga från socioekonomiskt svaga områden som deltar i organiserad idrottsverksamhet är generellt sett liten i hela riket och samma situation råder i Bagarby. Även andelen som deltar i kulturskolans avgiftsbelagda kursverksamhet är liten i området. Däremot bedöms fritidsgården liksom biblioteket vara mycket välbesökta. När det gäller organiserad/föreningsdriven idrott är hindren för deltagande sannolikt flera; låg betalningsförmåga, brist på praktiskt stöd hemifrån och möjligtvis även att utbudet inte alltid motsvarar efterfrågan. Samma förklaringsgrunder är sannolikt relevanta även för kulturskolan.

¹⁵ Idrottsföreningar erhåller aktivitetsstöd för sin barn- och ungdomsverksamhet (LOK-stöd), för barn och ungdomar i åldern 7–25 år. Riksidrottsförbundet tar fram årlig statistik över hur barn och ungdomar som deltar i verksamheten är fördelade över stadsdelar och områden inom landets kommuner.

Bilaga B: **Analys Edsberg**

1. Bebyggelse och service

Edsberg ligger i östra Sollentuna och byggdes under 1950- och 1960-talen. Bebyggelsen är förhållandevis storskalig och placerad i gröna miljöer enligt principen "hus i park". Edsbergs centrum byggdes 1964 och var vid den tiden Sollentunas största centrum med 18 butiker. Sedan dess har centrat genomgått flera förändringar.

Av de boende bor 62 procent i hyresrätter och 38 procent i bostadsrätter. Dessa finns främst i Västra Edsberg samt i centrum. Lägenheterna är i huvudsak mindre än i övriga kommunen med många 2- och 3-rumslägenheter. Här finns också fler ensamhushåll eller familjer med ensamförsörjare jämfört med övriga kommunen. Sollentunahems fastighetsbestånd består av 2257 lägenheter i Edsberg.

I Edsberg finns två kommunala skolor, Edsbergsskolan och Rösjöskolan, samt ett antal kommunala och privata förskolor. I kommundelen finns offentlig service så som vårdcentral, bibliotek, idrottshall, fritidsgård, kyrka och vård- och omsorgsboenden.

Inom Edsberg fortsätter arbete med utgångspunkt från den utvecklingsplan för centrala Edsberg som kommunstyrelsen godkände 2022. Arbete med en ny detaljplan för Edsbergs centrum har inletts i samverkan med Sollentunahem, med målsättningen att stärka centrum, utveckla fler bostäder och tryggare offentliga miljöer. Fler bostadshus har tillkommit under 2000-talet. Utöver bostäder byggs en ny skolgård och park vid Edsbergsskolan.

Denna analys omfattar Edsbergs centrum och Östra Edsberg, som är delområden i kommundelen Edsberg.

2. Demografi, livsvillkor och egenförmåga

2.1 Demografi

Befolkningen i Edsberg kännetecknas av att:

- Det bor cirka 6 800 personer där 2022.
- Befolkningen har ökat med 19 procent mellan 2010 och 2022.
- Antalet barn och unga (0–19 år) är högt (1 620 år 2022). Andelen barn och unga utgör 24 procent av folkmängden (Sollentuna 27 procent) och har ökat kraftigt sedan 2010.
- Området har en heterogen befolkning med över 50 ursprungsländer.
- In-/utflyttning till området är hög och har ökat sedan 2010.

Sammantaget kan det stora antalet barn och unga, den heterogena befolkningen samt en hög omflyttning skapa sämre förutsättningar för boendestabilitet och kollektiv förmåga. Den demografiska situationen bedöms därför som sårbar. Trenden pekar mot en viss försämring av förutsättningarna särskilt på grund av den höga omflyttningen.

2.2 Livsvillkor

Med livsvillkor menas de förutsättningar människor har för att utvecklas och leva fullgoda liv. Olikheter i livsvillkor påverkar hälsa, medellivslängd, studie-resultat, valdeltagande och utsatthet för brott. Livsvillkor mäts i Sollentuna utifrån ett index som består av sex variabler som omfattar ekonomiska, familje- och boendeförhållanden samt utländsk bakgrund.

Befolkningens livsvillkor i Edsberg tillhör de lägre i Sollentuna 2022 och har försämrats något sedan 2015. Livsvillkoren kännetecknas av att:

- Andelen med låg utbildningsnivå är stor jämfört med övriga Sollentuna. Den minskade något mellan 2010 och 2015 men har sedan dess i stort sett varit oförändrad.
- Förvärvsfrekvensen är låg och har sjunkit något sedan 2015.
- Medianinkomsten i området är förhållandevis låg.
- Andelen ensamstående med barn har ökat något sedan 2015.
- Andelen med utländsk bakgrund har ökat kraftigt sedan 2010.
- En stor del av hushållen är trångbodda.

Sammantaget bedöms livsvillkoren i Edsberg vara mycket sårbara i jämförelse med övriga Sollentuna. Trenden visar på en försämring jämfört med tidigare år.

2.3 Egenförmåga

Egenförmåga är den förmåga individer har för att kunna påverka sitt eget liv och hantera olika situationer. Den baseras på medfödda egenskaper men också på utbildning, ekonomi eller andra resurser. Egenförmågan påverkas av de livsvillkor man lever under.

Egenförmågan i Edsberg kännetecknas av att:

- Andelen hushåll med låg ekonomisk standard är stor och utgör 24 procent år 2021. Den har successivt ökat de senaste åren.
- 53 hushåll (24,5 procent) av totalt 216 hushåll med långvarigt ekonomiskt bistånd i Sollentuna kommun finns i Edsberg.
- 12,3 procent av den vuxna befolkningen har endast förgymnasial utbildning 2021.
- Andelen elever som lämnar grundskolan utan behörighet till gymnasieskolan är högre än i Sollentuna som helhet. Vårterminen 2022 var 72 procent av eleverna som lämnade årskurs 9 inte behöriga till gymnasieskolans yrkesprogram.

Sammantaget bedöms egenförmågan för en stor grupp av befolkningen vara sårbar. Trenden visar på en viss försämring.

3. Kollektiv förmåga och samhällstillit

3.1 Kollektiv förmåga

Kollektiv förmåga avser den förmåga en befolkning i ett bostadsområde har för att lösa gemensamma problem och upprätthålla social kontroll. Den uttrycks genom den lokalsamhällestillit som finns i ett område.

Kollektiv förmåga påverkas av flera faktorer. Särskilt fyra faktorer brukar lyftas fram: Socioekonomisk utsatthet, boendestabilitet, etnisk heterogenitet och lokal problembild.¹ Dessutom spelar föreningsliv och andra former av lokal organisering en stor roll. Lokal organisering har en stor betydelse för att utveckla ett områdes kollektiva förmåga samt vara en kontaktyta mot kommunala institutioner och statliga myndigheter.

Förutsättningarna att utveckla en hög kollektiv förmåga i Edsberg påverkas av att:

- Livsvillkoren i Edsberg är mer sårbara än i andra delar av Sollentuna.
- En relativt stor grupp lever med låg ekonomisk standard och har en begränsad egenförmåga.
- Ut- och inflyttningen till området är hög och har ökat sedan 2010.
- Området har en heterogen befolkning.
- Bebyggelsen domineras av hyreslägenheter.
- Brottproblematiken är hög även om den förbättrats.
- Kunskap om föreningsliv och lokal organisering är bristfällig från kommunens sida.

Sammantaget bedöms förutsättningarna för att utveckla den kollektiva förmågan vara sårbar. Trenden visar på försämring främst beroende på den ökade in- och utflyttningen i området.

3.2 Samhällstillit

Med samhällstillit avses det förtroende som medborgare och boende har till statliga myndigheter, kommun och andra institutioner som har betydelse för deras liv. Det är ett tecken på i vilken grad människor känner sig integrerade i samhället. Samhällstilliten kan uttryckas genom valdeltagande och benägenheten att samarbeta med myndigheter.

¹ Gerell m.fl. (2018).

Samhällstilliten i Edsberg kännetecknas av att:

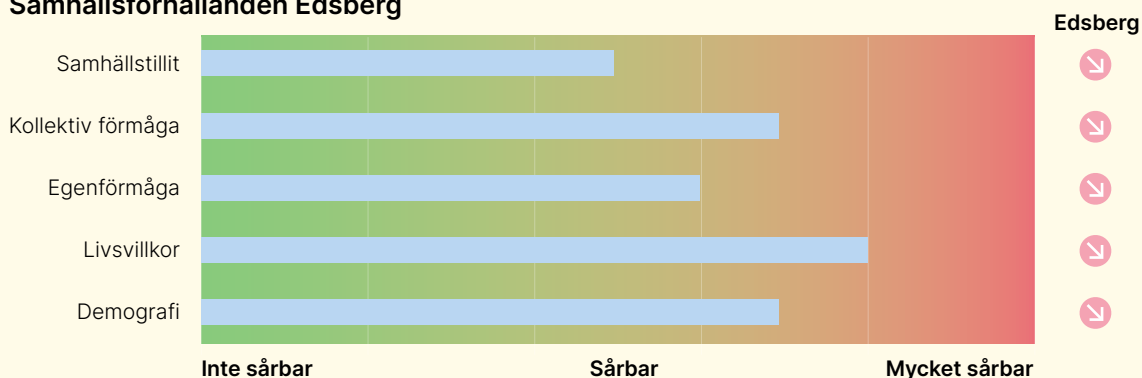
- Valdeltagandet i kommunalvalet är betydligt lägre i Edsberg (63 procent) jämfört med övriga Sollentuna (80 procent).²
- Förtroendet för kommunen är lågt men högre än genomsnittet för Sollentuna.³
- Förtroendet för polisen är högt⁴.
- Tystnadskulturen ses som ett problem 2023 men har minskat sedan 2020.⁵

Sammantaget bedöms samhällstilliten vara sårbar även om det finns positiva tecken. Trenden visar på viss försämring främst på grund av ett sjunkande valdeltagande.

3.3 Samlad bedömning av samhällsförhållanden i Edsberg

I figur B1 ges en samlad bedömning av tillståndet i Edsberg avseende demografi, livsvillkor, egenförmåga, kollektiv förmåga och samhällstillit. Jämfört med Sollentuna i övrigt bedöms livsvillkoren vara mycket sårbara medan övriga förhållanden ses som sårbara eller däröver. Trenderna för samtliga förhållanden ses som något försämrade.

Samhällsförhållanden Edsberg



Bedömning av trend

- ↑ Stor förbättring
- Ingen förändring
- ↓ Stor försämring
- ↗ Förbättring
- ↘ Försämring
- Oklar förändring

Figur B1. Samlad bedömning av samhällsförhållanden i Edsberg avseende demografi, livsvillkor, egenförmåga, kollektiv förmåga och samhällstillit.

² Valdeltagande i valdistrikt med lägst valdeltagande i senaste kommunfullmäktigevalet.

³ Källa: Frågeställning i regionala trygghetsmätningen år 2023: "Instämmer du eller instämmer du inte i följande påstående: "Kommunen bryr sig om de problem som finns i det område där jag bor"?"

⁴ Källa: Motsvarande fråga om förtroendet för polisen i regionala trygghetsmätningen år 2023.

⁵ Källa: Kvalitativ bedömning av Analysgrupp EST, 2023.

4. Lokal problembild

4.1 Boendes trygghet

Trygghetssituationen i Edsberg kännetecknas av:

- Enligt den regionala trygghetsmätningen är andelen personer som är trygga i sitt bostadsområde 2023 betydligt lägre i Edsberg än i övriga Sollentuna. Mätningen visar dock att tryggheten ökat sedan 2020.
- Enligt Sollentunahems lokala mätningar, så har andelen personer bosatta i deras fastigheter som upplever trygghet i sitt boende, samt i bostadsområdet, ökat mellan 2020 och 2023.
- Andelen personer som avstått kollektivtrafik på grund av oro för att utsättas för brott har ökat mellan 2020 än 2023.⁶
- Cirka 30 procent av näringsidkarna i kommundelen Edsberg upplever otrygghet i närområdet.⁷

Sammantaget bedöms otryggheten vara ett problem. Trenden visar på en viss förbättring.

4.2 Brottslighet

Brottsligheten i Edsberg kännetecknas av att:

- Jämfört med övriga Stockholms län inträffar det fler livskvalitetsbrott⁸ i Edsberg 2023.⁹
- Det totala antalet livskvalitetsbrott (inklusive skadegörelse) har minskat mellan åren 2020 och 2023.
- 1 sprängning inträffade i området under 2022 men inga 2023.
- Inga skjutningar inträffade under 2022 och 2023.
- Vapenbrotten i området har minskat mellan 2020 och 2022.
- Bostadsinbrotten har minskat något mellan 2020 och 2023.

⁶ Källa: Regionala trygghetsmätningen.

⁷ Källa: Kommunens trygghetsmätning riktad till företagare i kommunen

⁸ Brotts och ordningsstörningar som påverkar tryggheten i vardagen för de som bor, vistas och verkar i ett område, se Region Stockholm (2021:28). Omfattar cirka 100 brottskoder inom brottskategorierna misshandel, fordonsbrott, mord/dråp, olaga hot, stöld person, våldtäkt, inbrott, narkotika, ofredande, rån person, skadegörelse (varav klotter kollektivtrafiken, varav övrigt klotter).

⁹ Se Bilaga 3.

- Antalet narkotikabrott minskar mellan åren 2020 och 2023. Det höga antalet narkotikabrott år 2020 förmodas bero på att fler narkotikabrott uppmärksammades under polisens särskilda insats kopplat till narkotika i Edsberg.
- Anlagda bränder i området har ökat något sedan 2015, men ligger 2022 på en oförändrad nivå jämfört med 2020.
- Klotter och skadegörelse minskar mellan 2020 och 2023.

Sammantaget bedöms brottsligheten vara ett stort problem i Edsberg. Trenden är oklar.

4.3 Kriminellt nätverk och insocialisering

Situationen för kriminella nätverk och insocialisering av barn och unga i Edsberg kännetecknas av att:

- Det finns ett kriminellt nätverk i Edsberg som dock har försvagats under senare år.
- Risken för att barn ska komma att insocialiseras i nätverket bedöms emellertid fortfarande vara ett stort problem.
- Det finns brister i att motverka rekrytering till kriminellt nätverk. Det ses som ett stort problem.
- Nå och stödja kriminella stödsökare ses som ett mycket stort problem.

Sammantaget bedöms det kriminella nätverket utgöra ett problem och risken för barn och unga att insocialiseras i det som ett stort problem. Trenden är positivt avseende det kriminella nätverket och oklar för risk för insocialisering.

4.4 Kriminell påverkan

Den kriminella påverkan i Edsberg kännetecknas av att:

- Den kriminella påverkan på näringsidkare och kommunala verksamheter har minskat kraftigt mellan 2020 och 2022 men är högre avseende påverkan på boende i området.
- Utomhushäng, trapphushäng, stök i affärer och kommunala verksamheter samt skadegörelse och nedskräpning har minskat kraftigt sedan 2019/2020.
- Detsamma gäller öppet narkotikabruk och öppen försäljning av narkotika.
- I slutet av 2023 och början på 2024 har emellertid narkotikaproblematiken och trapphushänget ökat. Narkotikan har förflyttats från Edsbergs C till bostadsområdet i östra Edsberg. Det verkar inte vara en specifik gruppering utan flera olika.

Sammantaget ses den kriminella påverkan som ett mindre problem och med en positiv trend.

4.5 Öppen drogsцен

Problem men Öppen drogsценen (ÖDS) i Edsberg kännetecknas av att:

- Tidigare har det förekommit öppen narkotikahandel i Edsbergs centrum. Denna öppna drogsцен är år 2023 borttagen från polisens lista över öppna drogsценer.
- Edsberg är också borttagen från polisens lista över utsatta områden 2023.

Sammantaget bedöms öppen drogsцен inte längre vara ett problem. Trenden är att det skett en mycket stor förbättring.

4.6 Utsatthet för extremism, hedersrelaterat våld och sexuell tillhörighet

Utsattheten för extremism, hedersrelaterat våld eller sexuell tillhörighet i Edsberg kännetecknas av att:

- Förekomsten av våldsbejakande extremism vara ett litet problem.
- Hedersrelaterat våld och förtryck ses som ett problem/stort problem.
- Utsatthet på grund av sexuell tillhörighet bedöms vara ett mindre problem.

Sammantaget bedöms utsattheten för extremism, hedersrelaterat våld eller sexuell tillhörighet i Bagarby vara ett litet till stort problem. Trenden är oklar.

4.7 Social oro och misstro mot myndigheter

Risken för social oro och misstron mot myndigheter i Edsberg kännetecknas av:

- Risken för social oro eller protestaktioner mot myndigheter bedöms som liten.
- Det finns en misstro mot myndigheter, men den bedöms som ett litet problem.

Sammantaget bedöms risken för social oro och misstron mot myndigheter i Edsberg som ett litet problem. Trenden är oklar.

4.8 Lägesbedömning enligt EST¹⁰

Lägesbedömningen i Edsberg enligt EST kännetecknas av att:

- Situationen i Edsberg har förbättrats där antalet veckor under 2022 med avvikande läge mer än halverats i förhållande till 2021.
- Vidare har antalet veckor med normalt läge fördubblats.
- Inga veckor har inträffat med kritiska avvikelser, däremot en vecka under 2022 med oroande avvikelse.

Sammantaget visar lägesbilderna att det finns problem i Edsberg men trenden är en förbättring.

¹⁰ EST – Effektiv samverkan för trygghet, som är det arbetssätt som kommunen arbetar utifrån.

4.9 Tystnadskultur

Tystnadskulturen yttrar sig i en obenägenhet att anmäla brott och/eller samarbeta med polis eller rättsvårdande myndigheter. I Edsberg kännetecknas denna av att:

- Det finns en tystnadskultur i Edsberg som ses som ett problem.
- Situationen har förbättrats sedan 2020.

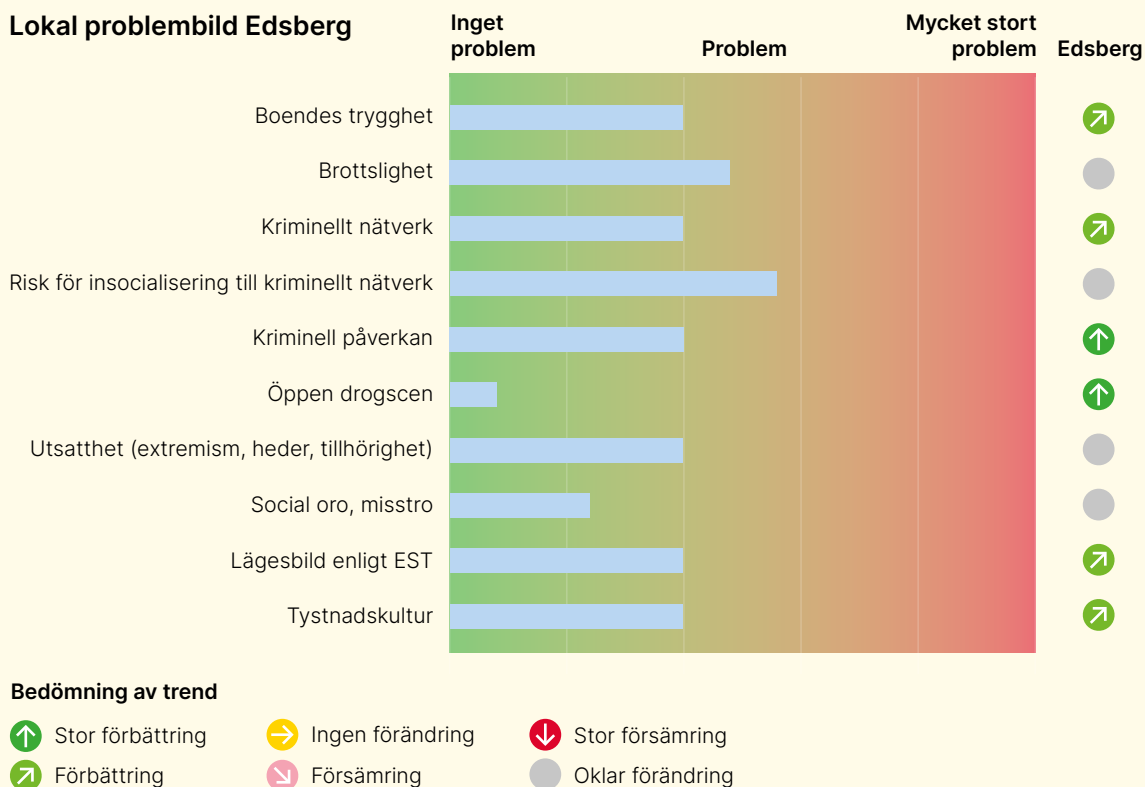
Sammantaget bedöms tystnadskulturen i Edsberg vara ett problem men det finns en positiv trend.

4.10 Omvärldshändelser

Det har inte förekommit religiösa, etniska, eller politiska provokationer från externa aktörer.

4.11 Samlad bedömning lokal problembild Edsberg

I figur B2 presenteras en samlad bedömning av den lokala problembilden avseende brottslighet och otrygghet. Flera aspekter ses som problem där brottsligheten och risken för att insocialiseras i kriminellt nätverk bedöms som ett större problem. Trenden är att det sker en förbättring och det gäller särskilt avvecklingen av en öppen drogszen och den kriminella påverkan i området.



Figur B2. Samlad bedömning av lokal problembild avseende brottslighet och otrygghet i Edsberg.

5. Institutionell förmåga

5.1 Kommunal verksamheter

Institutionell förmåga handlar om de resurser och förmågor olika samhällsinstitutioner har för att kunna fullgöra sina uppdrag. I Årsrapporten behandlas enbart kommunala verksamheter. Dessa styrs av de mål som de olika nämnderna sätter upp.

5.2 Barnomsorg och utbildning

Ett av Sollentuna kommuns övergripande mål är Trygghet och välfärd genom livet. Grundläggande är att olika befolkningsgrupper ska få de förutsättningar som krävs för att utveckla fullgoda liv. God omsorg och goda utbildningsmöjligheter är viktiga byggstenar.

I Edsberg är:

- Inskrivningsgraden i förskola 86 procent vilket är fyra procentenheter lägre än i Sollentuna kommun generellt.
- Andelen barn inskrivna i kommunal förskola 68 procent, vilket är 17 procentenheter mer än i Sollentuna kommun generellt. Andel barn som är inskrivna på fritidshem (förskoleklass och lågstadiet) 85 procent vilket är fyra procentenheter lägre än i Sollentuna kommun generellt.
- Andel barn som är inskrivna på fritidshem (mellanstadiet) 36 procent vilket är åtta procentenheter lägre än i Sollentuna kommun generellt.
- Andel elever i åk 9 som är behöriga till yrkesprogram 72 procent vilket är 20 procentenheter lägre än i Sollentuna kommun generellt. Behörigheten har ökat med fyra procentenheter jämfört med 2020.
- Deltar 447 studerande i vuxenutbildning. 73 procent fick godkända betyg.
- 136 ungdomar (2021) (16–29 år) som varken arbetar eller studerar. Det är 12 procent av åldersgruppen i Bagarby. Det är fyra procentenheter fler än i Sollentuna kommun generellt.

Sammantaget skiljer sig Edsberg från Sollentuna kommun generellt vad gäller inskrivningsgrad i förskola och fritidshem, andelen elever i åk 9 som är behöriga till yrkesprogram samt antalet ungdomar som varken arbetar och studerar. En hög andel av de som studerar i vuxenutbildning har godkända betyg.

5.3 Ekonomiskt bistånd

Som framgått i tidigare avsnitt lever 24 procent av befolkningen i Edsberg med låg ekonomisk standard 2022. Dessutom fanns det i Edsberg 2023:

- 53 hushåll (24,5 procent) av totalt 216 hushåll med långvarigt ekonomiskt bistånd i Sollentuna kommun finns i Edsberg.
- 45 hushåll av det totala antalet hushåll med mycket långvarigt ekonomiskt bistånd i Sollentuna kommun finns i Edsberg.

Sammantaget har antalet hushåll med långvarigt ekonomiskt bistånd i Edsberg ökat sedan 2021.

5.4 Aktualiseringar och utredningar

Att på ett tidigt stadium kunna identifiera behov och erbjuda stöd till barn, unga och familjer är viktigt för att minska risken för en negativ utveckling. I Edsberg 2023:

- 53 hushåll (24,5 procent) av totalt 216 hushåll med långvarigt ekonomiskt bistånd i Sollentuna kommun finns i Edsberg.
- 45 hushåll av det totala antalet hushåll med mycket långvarigt ekonomiskt bistånd i Sollentuna kommun finns i Edsberg.

Sammantaget ökade antalet aktualiseringar och utredningar av barn och unga i Edsberg 2023. Om antalet barn ökar kan det både vara en indikator för att problemen ökar och/eller att förmågan att identifiera och uppmärksamma behovet ökat. Ett högt antal aktualiseringar och insatser behöver inte betyda att området har ökande problem. Tvärtom kan det tyda på en väl fungerande verksamhet som är bra på att upptäcka utsatta och där utsatta vill och vågar ta emot stöd.

5.5 Fritidsverksamhet

Organiserad fritidsverksamhet är särskilt viktigt för ungdomar i områden där det finns kriminogena miljöer. Antalet och andelen ungdomar som deltar i organiserad fritidsverksamhet kan vara en viktig indikator för att bedöma hur väl dessa verksamheter fungerar. Det visar endast en del av barn och ungas delaktighet i fritidsverksamhet. I Edsberg var 2022:

- Andelen deltagare i organiserad idrottsverksamhet LOK¹¹ (7–25 år) 30 procent. Det är 18 procentenheter lägre än för Sollentuna kommun generellt.
- Andelen flickor 23 procent vilket är 22 procentenheter lägre än för Sollentuna kommun generellt.
- Andelen pojkar 36 procent vilket är 5 procentenheter lägre än för Sollentuna kommun generellt.
- Antalet deltagare i Kulturskolan var 53 barn år 2022 och 57 barn år 2023. Det motsvarar drygt 3 procent av totala antalet elever i Kulturskolan.

Sammantaget deltar färre andel barn från Edsberg i organiserad idrottsverksamhet och färre flickor än pojkar jämför med Sollentuna kommun generellt.

Andelen barn/unga från socioekonomiskt svaga områden som deltar i organiserad idrottsverksamhet är generellt sett liten i hela riket och samma situation råder i Edsberg. Även andelen som deltar i kulturskolans avgiftsbelagda kursverksamhet är liten i kommundelen. Däremot bedöms fritidsgården liksom biblioteket vara mycket välbesökt. När det gäller organiserad/föreningsdriven idrott är hindren för deltagande sannolikt flera; låg betalningsförmåga, brist på praktiskt stöd hemifrån och möjligtvis även att utbudet inte alltid motsvarar efterfrågan. Samma förklaringsgrunder är sannolikt relevanta även för kulturskolan.

¹¹ Idrottsföreningar erhåller aktivitetsstöd för sin barn- och ungdomsverksamhet (LOK-stöd), för barn och ungdomar i åldern 7- 25 år. Riksidrottsförbundet tar fram årlig statistik över hur barn och ungdomar som deltar i verksamheten är fördelade över stadsdelar och områden inom landets kommuner.

Bilaga C: Begreppsförklaringar

Aktualiseringar – Det finns tre sätt som ett barnavårdsärende kan aktualiseras hos socialtjänsten. Anmälan om att ett barn far illa eller misstänks fara illa är den vanligaste orsaken till att barn och familjer blir aktuella hos socialtjänsten. Ett barnavårdsärende kan aktualiseras hos socialtjänsten genom ansökan om bistånd från barn eller föräldrar, genom anmälan om oro för ett barn eller genom information på annat sätt.

AME – AME är förkortning för kommunens arbetsmarknadsenhet på avdelningen för näringsliv och arbetsmarknad.

Basområde – Ett basområde är ett område som tidigare kallades FoB-område. FoB står för Folk- och Bostadsräkning och det var för redovisning av Folk- och Bostadsräkningarna som områdena ursprungligen bildades.

Demografi – de indikatorer som använts är antal barn 0–15 år, 16–19 år, antal 65 år och äldre, befolkningsstorlek, heterogenitet (antal ursprungsländer), andel inflyttning, andel utflyttning.

Ekonomisk standard – Låg ekonomisk standard avser andel av befolkningen med en disponibel inkomst (per konsumtionsenhet) som är lägre än 60 procent av medianinkomsten i hela landet.

EST – Effektiv samverkan för trygghet – Kommunens trygghetsarbete samordnas enligt en modell som kallas Effektiv Samordning för Trygghet (EST). Den innebär att kommunen, polisen och Sollentunahem tar fram en gemensam bild över hur problembilden i offentlig miljö ser ut. Sedan lägger vi fokus i de områden där det behövs, tillsammans eller var för sig. På så sätt kan skola, socialtjänst, fritidsverksamhet, Sollentunahem och polisen samordna sitt arbete.

Förmågor –

- **Egenförmåga** – Egenförmåga är den förmåga individer har för att kunna påverka sitt eget liv och hantera olika situationer. Den baseras på medfödda egenskaper men också på utbildning, ekonomi eller andra resurser. Egenförmågan påverkas av de livsvillkor man lever under.
- **Kollektiv förmåga** – Kollektiv förmåga avser den förmåga en befolkning i ett bostadsområde har för att lösa gemensamma problem och upprätthålla social kontroll. Den uttrycks genom den lokalsamhällestillit som finns i ett område. Kollektiv förmåga påverkas av flera faktorer. Särskilt fyra faktorer brukar lyftas fram: Socioekonomisk utsatthet, boendestabilitet, etnisk heterogenitet och lokal problembild
- **Institutionell förmåga** – Institutionell förmåga handlar om de resurser och förmågor olika samhällsinstitutioner har för att kunna fullgöra sina uppdrag. Den påverkar den samhällstillit som finns bland de boende.

Hedersrelaterat våld – Socialstyrelsens definition: Hedersrelaterat våld och förtryck uppstår för att skydda eller återupprätta en familjs eller en större släkts heder och sociala anseende. Det sanktioneras av ett kollektiv och utövas ofta av flera personer. De utsattas familjemedlemmar eller närstående spelar i regel en avgörande roll.

Heterogent samhälle – Med ett heterogent samhälle menas ett samhälle där människor och grupper är olika varandra utifrån aspekter som t ex bakgrund, värderingar och socioekonomiska förutsättningar.

Homogent samhälle – Med ett homogent samhälle menas ett samhälle som är enhetligt, alltigenom lika, likformigt.

Insocialisering – Rekrytering till kriminella nätverk sker bland annat genom insocialisering där de kriminella nätverken närmar sig barn och unga stegvis för att sedan få dem att begå grova våldshandlingar.

Kriminogen miljö – Social och rumslig koncentration av kriminogena faktorer, dvs sådana förhållanden i miljöerna som ökar risken för att brott begås och kriminella karriärer startar.

Livskvalitetsbrott – Den typ av synliga brott och ordningsstörningar som medborgarna själva har upplevt, sett eller hört talas om och som därmed har en negativ påverkan på ett kvarter, ett bostadsområde eller ett helt samhälle. I livskvalitetsbrott ingår brottskategorierna misshandel, fordonsbrott, mord/dråp, olaga hot, stöld person, våldtäkt, inbrott, narkotika, ofredande, rån person, skadegörelse (varav klotter kollektivtrafiken, varav övrigt klotter)

Livsvillkorsindex – För att följa ett områdes utveckling på längre sikt när det gäller livsvillkor kan det ske genom ett livsvillkorsindex som består av olika socioekonomiska variabler. Tre grundläggande faktorer presenteras i tre mellansiggande livsvillkorindex: ekonomiska förhållanden, familje- och boendeförhållanden och segregation.

LOK-stöd - Idrottsföreningars aktivitetsstöd för sin barn- och ungdomsverksamhet (LOK-stöd), i åldrarna 7–25 år. LOK-stöd per område – Riksidrottsförbundet (rf.se)

NYKO – Med nyckelkodssystemet (NYKO) blir det möjligt att redovisa statistik för delområden inom en kommun. I den här rapporten används tre av Sollentuna kommuns nyckelkodsområden: Bagarby, Edsbergs centrum och Östra Edsberg.

RegSO och DeSO – Regionala statistikområden (RegSO) och Demografiska statistikområden (DeSO) som finns inom en kommun eller län. DeSO är uppgraderade till RegSO-nivå. I Sollentuna finns 20 RegSO och 40 DeSO. Jämför NYKO.

Samhällsförhållanden – Samlande rubrik för faktorer som är grundläggande i ett samhälle som demografi, livsvillkor, egenförmåga, kollektiv förmåga och samhällstillit.

Samhällstillit – Med samhällstillit avses det förtroende som medborgare och boende har till statliga myndigheter, kommun och andra institutioner som har betydelse för deras liv. Det är ett tecken på i vilken grad människor känner sig integrerade i samhället. Samhällstilliten kan uttryckas genom valdeltagande och benägenheten att samarbeta med myndigheter.

Segregation – Segregation betyder det rumsliga åtskiljandet av befolkningsgrupper. Segregation kan ske på grund av socioekonomiska förhållanden, hudfärg, religion, ålder, etnisk tillhörighet e.d. Den kan vara ofrivillig eller frivillig. Segregation är ett relationellt förhållande, vilket innebär att det är en relation mellan minst två poler. Segregation handlar alltså inte om ett geografiskt område, utan om minst två. Ett bostadsområde, eller en stadsdel, kan därmed inte sägas vara segregerad, utan det är en stad, en region etcetera som är segregerad (Boverket). Det innebär också att utvecklingen i olika verksamheter i en kommun, som exempelvis skolor och bostadsområden, påverkar varandra. I ekonomiskt resurssvaga stadsdelar sammanfaller den socioekonomiska bostadssegregationen ofta med stor etnisk heterogenitet. I andra änden av skalan, i socioekonomiskt starka stadsdelar, sammanfaller den socioekonomiska segregationen nästan alltid med stor etnisk homogenitet, dvs att majoriteten av hushållen är svenskfödda. Områden där familjer på grund av segregationsmönster lever under sårbara livsvillkor har sämre studieresultat, inkomst, hälsa, levnadsvanor och valdeltagande. Ekonomisk och etnisk segregation kan leda till att grupper av barn och unga får sämre uppväxtvillkor och utbildningsmöjligheter än andra. Hög segregation kan leda till minskad social rörlighet i samhället.

Social oro – Social oro är olika typer av utfall eller angrepp på det som samhällets institutioner ser som önskvärt att skydda. Social oro är en följd och kombination av flera sociala risker, vilka i sin tur är uttryck av bakomliggande negativa omständigheter.

Socioekonomiska faktorer – socioekonomisk bakgrund eller socioekonomisk status mäts med hjälp av variabler kopplade till inkomst, utbildning, välstånd och yrkesstatus.

Tystnadskultur – Tystnadskultur avser ett grupp beteende där en grupp tillägnat sig normer, föreställningar, vanor och antaganden som medför att personer i gruppen drar sig för att uttala sig om ett givet ämne. Tystnadskulturen är utbredd i utsatta områden. Anmälningsbenägenheten när det gäller brott är låg, vittnen och målsäganden väljer ofta att inte medverka i brottsmål.

Unga som varken studerar eller arbetar (UVAS) - Enligt MUCF är definitionen: Detta mått bygger på registerdata från SCB och presenteras på årsbasis med cirka två års fördröjning. Unga som varken arbetar eller studerar är enligt detta mått personer i åldrarna 16–29 år som är folkbokförda i Sverige och som under ett kalenderår inte haft inkomster över ett prisbasbelopp och inte haft studie-medel, varit utbildningsregistrerad eller studerat vid SFI mer än 60 timmar.

Utbildningsnivå – Med låg utbildningsnivå menas personer med endast förgymnasial utbildning.

Utländsk bakgrund – Utrikes födda och födda i Sverige med båda föräldrarna födda utomlands.

Utsatt område – Utsatta områden är geografiskt avgränsade platser som delas in i tre kategorier: utsatta områden, riskområden och särskilt utsatta områden. Problembilden är påtaglig i samtliga områden, men mest allvarlig är den i särskilt utsatta områden. *Ett utsatt område* är geografiskt avgränsat och karaktäriseras av en låg socioekonomisk status där de kriminella har en inverkan på lokalsamhället. Inverkan är snarare knutet till den sociala kontexten i området än de kriminellas utstuderade vilja att ta makten och kontrollera lokalsamhället. *Ett riskområde* kännetecknas av att det befinner sig i riskzonen att bli ett särskilt utsatt område. Något eller några av de fastställda kriterierna saknas. *Ett särskilt utsatt område* kännetecknas av en social problematik och kriminell närvaro som lett till en utbredd obenägenhet att delta i rättsprocessen och svårigheter för polisen att fullgöra sitt uppdrag.

Våldsbejakande extremism – Våldsbejakande extremism är ett samlingsbegrepp för rörelser, ideologier eller miljöer som inte accepterar en demokratisk samhällsordning och som främjar våld för att uppnå ett ideologiskt mål.

Öppen drogscen – En öppen drogscen (ÖDS) är en geografisk, bestående plats där bruk och försäljning av narkotika sker offentligt och uppfattas som problematisk av myndigheter eller allmänheten. Dessa platser leder även till otrygghet för allmänheten bland annat på grund av våldsbrottsligheten i områdena. År 2023 fanns det 63 öppna drogscener i Stockholms län. I Sollentuna finns numera en (1) öppen drogscen, Västra Tureberg/Malmparken. Öppna drogscenen Edsberg togs bort från listan i december 2023.



Sollentuna