



Sollentuna



VÄGLEDNING FÖR PEDAGOGER

Barns psykosociala ohälsa

SAGA – Samarbete och gemensamt ansvar för barn i Sollentuna

Inget barn i Sollentuna ska behöva vänta i flera år på att få rätt stöd. SAGA-teamet är en samverkan mellan utbildningskontoret (UK), socialkontoret (SOK), barnhälsovård och barn- och ungdomspsykiatri (BUP).

Genom kompetensutveckling, kollegialt erfarenhetsutbyte, utveckling och spridning av metoder och material samt konsultationer vid funderingar/frågor kring enskilda barn verkar vi för att barn som riskerar psykosocial ohälsa upptäcks tidigt och får rätt stöd. Genom att samverka blir vi bättre på att förebygga psykosocial ohälsa och främja friskfaktorer hos barn.

Med psykosocial ohälsa menar vi den ohälsa som uppstår i samspelet mellan individ och miljö. Det kan handla om olika typer av psykisk ohälsa och/eller sociala problem.

Den här broschyren är en vägledning för dig som har frågor kring ett barns psykosociala ohälsa och funderar över hur du ska hantera situationen.

DITT ANSVAR

När vårdnadshavare inte kan ta sitt ansvar fullt ut är det socialtjänsten som ska se till att barn får det stöd och den hjälp som de behöver. För att de ska kunna göra det behöver de hjälp att uppmärksamma barn som far illa. Om du misstänker att ett barn far illa är du skyldig att anmäla det till socialtjänsten. Det är din oro du anmäler och du behöver inte vara säker på att barnet far illa, det räcker med att du misstänker det. Det är socialtjänsten som ska utreda barnets situation och bedöma om barnet behöver skydd eller stöd.

FÖREBYGGANDE ARBETE

Genom att skapa ett nära och förtroendefullt samarbete med föräldrarna redan under inskolningen har du möjlighet att upptäcka psykosocial ohälsa tidigt.

Hur?

- Informera vid inskolningen om formerna för samarbete mellan förskolan och hemmet samt delge förskolans mål och sätt att arbeta.
- Informera vid inskolningen om samverkan i SAGA-teamet och om hemsidan SAGA Sollentuna www.sollentuna.se/saga
- Informera vid inskolning om förskolans rutiner vid frånvaro.

Tänk på:

- Se barnet i sitt sammanhang, och i relation till vad som händer i mötet mellan barnet och de människor och den miljö samt de aktiviteter som sker i förskolan. Barn fungerar olika med olika pedagoger. Lyft upp i reflektionssamtal.
- Du kan när som helst, i ett tidigt skede och oavsett vilken frågeställning det gäller, ta kontakt med specialpedagoger/UK, barnhälsovård (BHV)/BVC eller Sollentuna föräldrastöd (SOK). Sollentuna föräldrastöd (SOK) har konsultationer med pedagoger, enskilda samtal med föräldrar och kan fungera som en länk mellan förskola och föräldrar. Kontaktuppgifter finns längst bak i vägledningen.

Den här vägledningen har tagits fram på initiativ av, och i samverkan mellan, representanter från förskolor, utbildningskontoret (UK), barnvårdscentralen (BVC), barn- och ungdomspsykiatri (BUP) och socialkontoret (SOK) inom ramen för SAGA-teamet i Edsberg/Sjöberg/Vaxmora.

På www.sollentuna.se/uweb/saga-sollentuna/for-personal/saga-teamen/ hittar du filmer som förklarar SAGA-arbetet och hur det har fungerat i verksamheterna.

STEG 1

Känner du oro för att ett barn far illa?

Ja

Ja

Gör anmälan enligt 14 kap 1 § Socialtjänstlagen. Anmälningssblankett finns att ladda ned på: www.sollentuna.se/omsorg--stod/familj-barn-och-ungdom/barn-som-far-illa/

Vid akut oro, ring mottagningsgruppen via kommunens växel på telefon: 08-579 210 00 (kontorstid) eller socialjouren Nordväst på telefon: 010-444 05 00 (kvällar och helger).

Vet inte

Konsultera socialkontorets mottagningsgrupp på telefon: 08-579 210 00. Då är det viktigt att inte lämna något namn eller personnummer på barnet. Den som ringer och konsulterar kan inte vara anonym. Läs mer på: www.sollentuna.se/uweb/saga-sollentuna/for-personal/oro-for-barn/

Konsultera BUP på telefon: 08-123 524 50.

Frågorna kan till exempel handla om språkutveckling, ilskebrott, beteendestörningar, samspel, mat och sömn fungerar dåligt, anknytningsproblem, misstanke om neuropsykiatrisk diagnos.

Nej

Nej

När du har gjort en bedömning kring att orosanmälan inte behöver göras, gå vidare till steg 2.



STEG 2

När du har gjort en bedömning kring att orosanmälan inte behöver göras

Om du kommer fram till att en anmälan till socialtjänsten inte är nödvändig ska du gå vidare och försöka identifiera vad kring barnet som väckt dina frågor och därefter göra de åtgärder som beskrivs nedan.

FÖRÄLDRAR SOM BEHÖVER STÄRKAS I SIN FÖRÄLDRAROLL

Vad gör vi?

- Bygg förtroende och stötta föräldrar i deras roll.
- Rekommendera kontakt med Sollentuna föräldrastöd som erbjuder stöd individuellt och i grupp. Mer information och möjlighet att anmäla sig till föräldragrupper finns här: www.sollentuna.se/omsorg--stod/familj-barn-och-ungdom/foraldrastod/
- Du kan när som helst ta kontakt med Sollentuna föräldrastöd (SOK), BHV/BVC och specialpedagogerna (UK).

Om frågorna kvarstår?

- Fortsätt arbetet med att planera, följa upp, analysera och utveckla strategier för att skapa ett nära och förtroendefullt samarbete med föräldrarna.

Läs mer på:

www.sollentuna.se/uweb/saga-sollentuna/for-foraldrar/stod-till-dig-som-foralder/

BARN SOM BYTT FÖRSKOLA FLERA GÅNGER

Vad gör vi?

- Bygg förtroende genom tät föräldrakontakt av ansvarig pedagog/rektorer.
- Ta reda på vilka förväntningar föräldrarna har på er förskola. Utgå ifrån situationen här och nu och blicka framåt tillsammans.
- Var uppmärksam på att barnet trivs och mår bra.
- Ta reda på orsaken, varför barnet bytt förskola.
- Fråga föräldrarna om du får ha ett överlämningsamtal med den "gamla" förskolan.

Om frågorna kvarstår?

- Kontakta BHV/BVC om föräldrarna ger sitt samtycke.
- Gå tillbaka till steg 1 i vägledningen. Om svaret fortfarande är nej – ta upp frågan i SAGA-teamens konsultation.

NÄR FÖRSKOLAN VIDTAGIT ÅTGÄRDER OCH ANPASSNINGAR FÖR ETT BARN OCH DET INTE GETT ÖNSKAT RESULTAT

Vad gör vi?

- Gå tillbaka till steg 1 i vägledningen. Om svaret fortfarande är nej – ta upp frågan i SAGA-teamens konsultation eller:
- Om andra professionella finns inkopplade, be föräldrarna om samtycke att kalla till ett nätverksmöte eller ett SIP-möte.

Läs mer på:

www.sollentuna.se/uweb/saga-sollentuna/for-personal/samverkan/sip---samordnad-individuell-plan/

NÄR FÖRÄLDRARNA ÄR OROLIGA OCH INTE HAR FÖRTROENDE FÖR PEDAGOGER/REKTOR

Vad gör vi?

- Snabbt ta oron på allvar.
- Samtala med föräldrarna direkt när det är aktuellt.
- Kommunera, ge återkoppling. Täta samtal (avstämningsmöten) med föräldrarna och följ upp samtal.
- Du kan alltid ta kontakt med Sollentuna föräldrastöd (SOK) i dessa situationer.

Tänk på:

- Att vara lugn och trygg själv.
- Bekräfta både barn och föräldrar.
- Skapa förtroende, förmedla positiva tankar, skapa positiva möten.
- Att inte hamna i försvarsställning.

Om frågorna kvarstår?

- Gå tillbaka till steg 1 i vägledningen. Om svaret fortfarande är nej – ta upp frågan i SAGA-teamens konsultation.
- Fortsätt utveckla egna verksamheten inom förskolan eller pedagogisk omsorg i enlighet med respektive uppdrag.

Läs mer på:

www.sollentuna.se/uweb/saga-sollentuna/for-personal/samarbete-med-barn-och-foraldrar/

NÄR MAN SOM PEDAGOG/REKTOR INTE NÅR FRAM MED FUNDERINGAR/FRÅGOR TILL FÖRÄLDRAR

Vad gör vi?

- Var konkret i samtal med föräldrar vid funderingar/frågor: "det här har vi sett i de här situationerna" och hur vi arbetar aktivt med det.
- Dokumentera framstegen i barnets lärande/utveckling och följ upp.
- Betona att vi gör det vi gör för barnets bästa.
- Du kan alltid ta kontakt med Sollentuna föräldrastöd (SOK), specialpedagogerna (UK) och BHV/BVC i dessa situationer.

Om frågorna kvarstår?

- Gå tillbaka till steg 1 i vägledningen. Om svaret fortfarande är nej – ta upp frågan i SAGA-teamens konsultation.
- Fortsätt utveckla egna verksamheten inom förskolan eller pedagogisk omsorg i enlighet med respektive uppdrag.

Läs mer på:

www.sollentuna.se/uweb/saga-sollentuna/for-personal/samarbete-med-barn-och-foraldrar/

BARN HAR SPRÅKLIGA BEGRÄNSNINGAR OCH SVÅRIGHETER MED KOMMUNIKATION OCH SAMPEL TILLSAMMANS MED ANDRA BARN

- Ta kontakt med specialpedagogerna (UK).
- Hänvisa föräldrar att ta kontakt med BHV/BVC eller hjälp till att ta kontakt med BHV/BVC om det finns behov av det och föräldrarna ger sitt samtycke.

Läs mer på:

www.sollentuna.se/uweb/saga-sollentuna/svarigheter/

BARN MED TECKEN PÅ YTTRE VÅLD, T.EX. MÅNGA BLÅMÄRKEN

Vad gör vi?

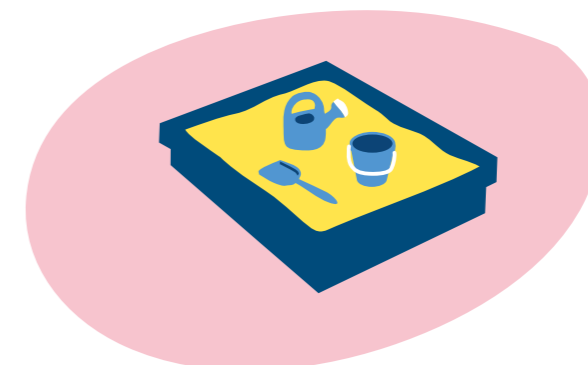
- Uppmärksamma – vad har hänt? Tänk på att inte döma i förväg och att inte ställa ledande frågor.
- Om du misstänker att barnet blivit utsatt för våld, konsultera mottagningsgruppen barn och unga innan du pratar med föräldrarna.
- Du kan alltid ta kontakt med Sollentuna föräldrastöd (SOK) och BHV/BVC i dessa situationer.

Om du får veta något som tyder på att barnet kan ha blivit slaget – gör en orosanmälan till socialtjänsten utan att först informera föräldrarna (se steg 1 i vägledningen).

Du kan också konsultera mottagningsgruppen barn och unga för hjälp att avgöra om orosanmälan ska göras eller inte.

Läs mer på:

www.sollentuna.se/uweb/saga-sollentuna/for-personal/oro-for-barn/



NÄR BARN BERÄTTAR ELLER GÖR SAKER SOM VÄCKER ORO

Vad gör vi?

- Beroende på vad det handlar om och hur kontakten med föräldrarna ser ut, tala med föräldrarna.
- Var lyhörd för vad barnet uttrycker.
- Rådfråga Sollentuna föräldrastöd (SOK).
- Vid misstanke om våld eller sexuella övergrepp – gör en orosanmälan till socialtjänsten utan att först informera föräldrarna (se steg 1 i vägledningen). Du kan också konsultera mottagningsgruppen barn och unga för hjälp att avgöra om orosanmälan ska göras eller inte.

Om frågorna kvarstår?

- Gå tillbaka till steg 1 i vägledningen. Om svaret fortfarande är nej – ta upp frågan i SAGA-teamens konsultation.

Läs mer på:

www.sollentuna.se/uweb/saga-sollentuna/svarigheter/

www.sollentuna.se/uweb/saga-sollentuna/for-personal/samarbete-med-barn-och-foraldrar/

BARN SOM VISAR TECKEN PÅ BRISTANDE OMSORG

Vad gör vi?

- Samverka med föräldrarna kring det som oroar.

Om frågorna kvarstår?

- Gör en orosanmälan till socialtjänsten (se steg 1 i vägledningen).

Läs mer på:

www.sollentuna.se/uweb/saga-sollentuna/svarigheter/

www.sollentuna.se/uweb/saga-sollentuna/for-personal/samarbete-med-barn-och-foraldrar/

NÄR BARNET INTE KOMMER TILL FÖRSKOLAN UTAN ATT FÖRÄLDRARNA HÖR AV SIG

Vad gör vi?

- Ring föräldrarna.
- Påminn föräldrarna om att ta kontakt när barnet inte kommer till förskolan.
- Påminn om förskolans rutiner vid frånvaro.
- Ta mer frekvent kontakt med föräldrarna vid oroskänsla för familjen.

Om frågorna kvarstår?

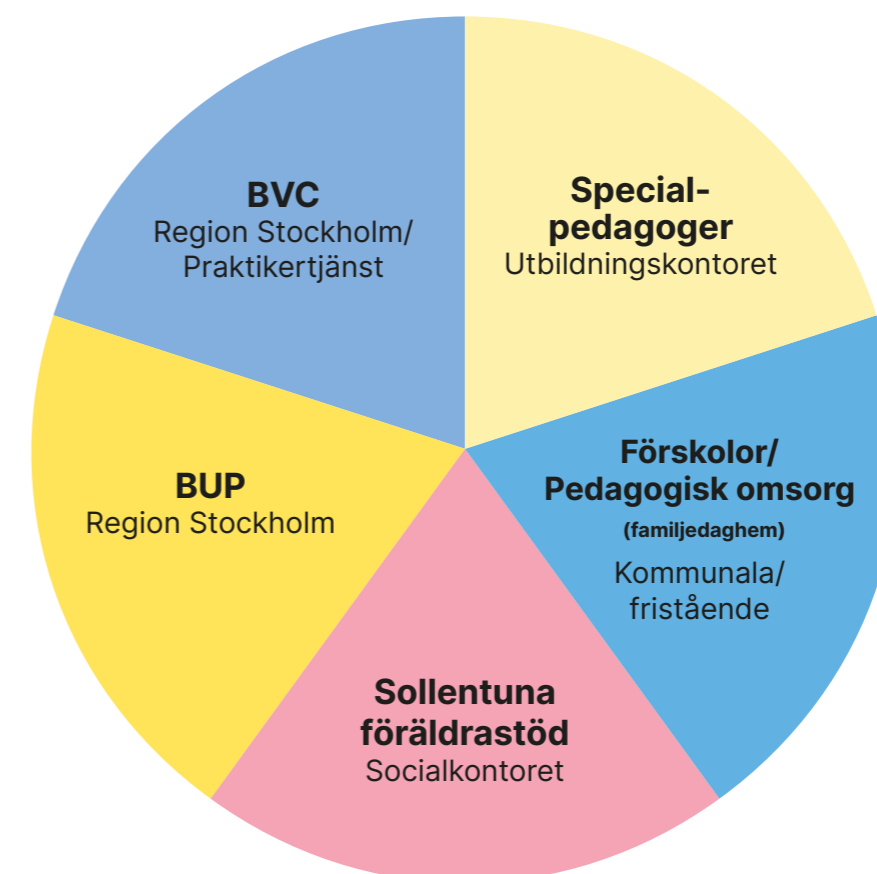
- Ta ett föräldrasamtal och prata om vikten av närvaro ur barnets perspektiv (viktigt med trygghet, sammanhang och kontinuitet utifrån barnets bästa).
- Gå tillbaka till steg 1 i vägledningen. Om svaret fortfarande är nej – ta upp frågan i SAGA-teamens konsultation.

Läs mer på:

www.sollentuna.se/uweb/saga-sollentuna/svarigheter/

www.sollentuna.se/uweb/saga-sollentuna/for-personal/samarbete-med-barn-och-foraldrar/

SAGA-team



FÖRSKOLOR/PEDAGOGISK OMSORG

Kan få rådgivning av

- SAGA-teamet
- Specialpedagoger
- Sollentuna föräldrastöd
- BUP
- BVC

Rådgivningen är en punktinsats/kortare kontakt som syftar till att identifiera och åtgärda en avgränsad frågeställning.

Kan få stöd av

- SAGA-teamet
- Specialpedagoger
- Sollentuna föräldrastöd

Stöd kan även innefatta rådgivning men innebär också andra typer av stödjande och/eller kompetensutvecklande åtgärder såsom handledning, konsultation, familjesamtal och nätverksmöten.

FÖRÄLDRAR

Kan få rådgivning av

- BUP
- BVC
- Sollentuna föräldrastöd

Rådgivningen är en punktinsats/kortare kontakt som syftar till att identifiera och åtgärda en avgränsad frågeställning.

Sollentuna föräldrastöd kan även erbjuda mer stöd till föräldrar och BUP ger stöd/ behandling till familjer efter bedömning/ utredning.



Anteckningar

A series of horizontal dotted lines for writing notes.



Kontakt

Sollentuna föräldrastöd, Socialkontoret (SOK)

Gemensamt nummer: 08- 579 211 99

Sok-foraldrastod@sollentuna.se

www.sollentuna.se/omsorg--stod/familj-barn-och-ungdom/foraldrastod/

www.sollentuna.se/uweb/saga-sollentuna/en-ingangssida/

Specialpedagoger, Utbildningskontoret (UK)

Uppdragsblankett: hitta rätt blankettlänk

www.sollentuna.se/uweb/saga-sollentuna/en-ingangssida/

Barnhälsovård (BHV)/BVC

www.sollentuna.se/uweb/saga-sollentuna/en-ingangssida/

Mottagningsgruppen Barn och unga, Socialkontoret (SOK)

Telefon 08-579 210 00 (kommunens växel)

www.sollentuna.se/saga/verksamheter

www.sollentuna.se/uweb/saga-sollentuna/for-personal/oro-for-barn/

BUP

En väg in, telefon: 08-123 524 50

Sollentuna BUP för barn som redan har kontakt: telefon 08-514 522 50

www.sollentuna.se/uweb/saga-sollentuna/en-ingangssida/

Sollentuna Barn- och ungdomsmedicinsk mottagning (BUMM)

Telefon 08-123 446 76

www.sollentuna.se/uweb/saga-sollentuna/en-ingangssida/

Samordnare SAGA-teamen

Veronica Engström 08-579 212 79

www.sollentuna.se/uweb/saga-sollentuna/for-personal/saga-teamen/